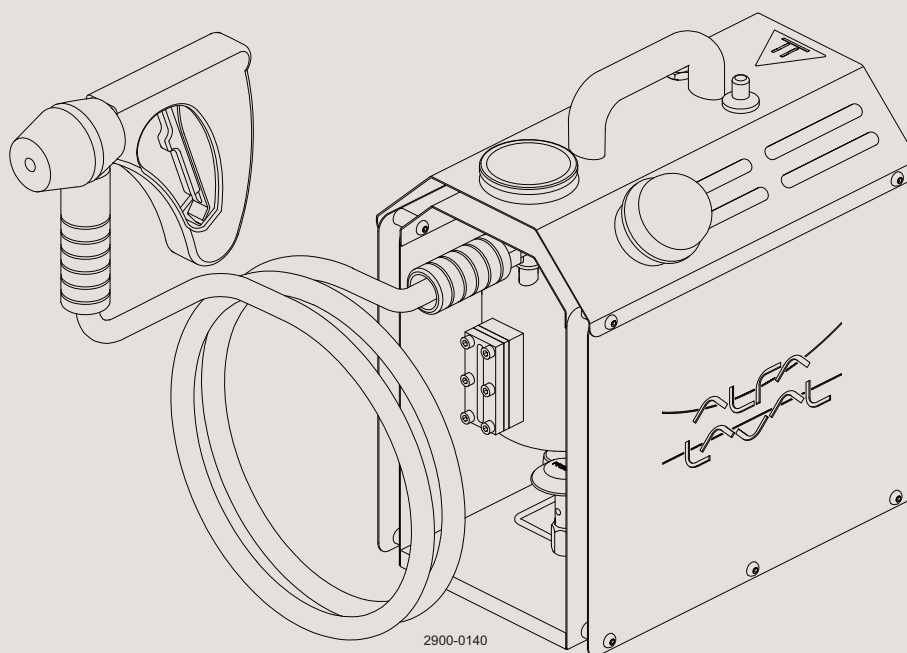




## Manuel d'utilisation

Vanne d'échantillonnage Unique - Accessoires - Générateur de vapeur



ESE02433-FR2 2013-10

Traduction des instructions originelles



Les informations contenues dans ce manuel sont données à titre indicatif et peuvent être modifiées sans préavis.

<b>1. Sécurité</b>	<b>4</b>
1.1. Informations importantes	4
1.2. Symboles de mise en garde	4
1.3. Consignes de sécurité	5
<b>2. Installation</b>	<b>6</b>
2.1. Déballage/livraison	6
2.2. Informations sur le recyclage	6
<b>3. Fonctionnement</b>	<b>7</b>
3.1. Fonctionnement	7
3.2. Dépannage	10
3.3. Nettoyage conseillé	10
<b>4. Entretien</b>	<b>11</b>
4.1. Maintenance générale	11
<b>5. Données techniques</b>	<b>12</b>
5.1. Données techniques	12
<b>6. Liste des pièces détachées et kits d'entretien</b>	<b>14</b>
6.1. Générateur de vapeur	14

# 1 Sécurité

---

*Les pratiques dangereuses et autres informations importantes sont clairement indiquées dans ce manuel.  
Les mises en garde et avertissements sont mis en évidence à l'aide de symboles spécifiques.*

---

## 1.1 Informations importantes

---

**Lisez toujours le manuel avant d'utiliser le générateur de vapeur !**

**AVERTISSEMENT !**

Indique que des procédures spéciales doivent être suivies afin d'éviter toute blessure grave.

**ATTENTION !**

Indique qu'une procédure spéciale doit être respectée afin de ne pas endommager le générateur de vapeur !

**REMARQUE !**

Indique des informations importantes destinées à simplifier ou clarifier les procédures.

---

## 1.2 Symboles de mise en garde

---

Mise en garde d'ordre général :



Substances caustiques :



---

*Cette page récapitule toutes les mises en garde et tous les avertissements de ce manuel.*

*Accorder une attention particulière aux consignes suivantes afin d'éviter tout risque de dommage corporel et/ou au générateur de vapeur.*

---

## 1.3 Consignes de sécurité

---

### Installation :

**Toujours** lire attentivement les caractéristiques techniques. (Voir le chapitre 5 Données techniques)

**Toujours** libérer l'air comprimé après utilisation.

**Ne jamais** toucher les pièces mobiles lorsque l'actionneur est alimenté en air comprimé.

**Ne jamais** toucher le générateur de vapeur ou les canalisations lors du traitement de liquides brûlants ou d'opérations de stérilisation.

**Ne jamais** démonter le générateur de vapeur pendant qu'il est sous pression.

**Ne jamais** démonter le générateur de vapeur lorsqu'il est chaud.



### Utilisation :

**Ne jamais** démonter le générateur de vapeur pendant qu'il est sous pression.

**Ne jamais** démonter le générateur de vapeur lorsqu'il est chaud.

**Toujours** lire attentivement les caractéristiques techniques. (Voir le chapitre 5 Données techniques)

**Toujours** libérer l'air comprimé après utilisation.

**Ne jamais** toucher le générateur de vapeur ou les canalisations lors du traitement de liquides brûlants ou d'opérations de stérilisation.

**Ne jamais** toucher les pièces mobiles lorsque l'actionneur est alimenté en air comprimé.

**Toujours** bien rincer à l'eau claire après nettoyage.

**Toujours** manipuler la soude et les acides avec beaucoup de précaution.



### Maintenance :

**Toujours** lire attentivement les caractéristiques techniques. (Voir le chapitre 5 Données techniques)

**Toujours** libérer l'air comprimé après utilisation.

**Ne jamais** effectuer d'opération de maintenance sur le générateur de vapeur lorsqu'il est chaud.

**Ne jamais** effectuer d'opération de maintenance sur le générateur de vapeur lorsque la vanne et les canalisations sont sous pression.



### Transport :

**Toujours** s'assurer que tous les raccords sont déconnectés avant de tenter de retirer le générateur de vapeur de l'installation.

**Toujours** vidanger le liquide présent dans le générateur de vapeur avant le transport.

---

## 2 Installation

---

Le présent manuel d'instructions est livré avec le générateur de vapeur. Lire attentivement les instructions et en particulier les avertissements !

Les numéros renvoient à la section Liste des pièces détachées et kits d'entretien.

---

### 2.1 Déballage/livraison

---

#### Étape 1

##### ATTENTION !

Alfa Laval décline toute responsabilité en cas de déballage incorrect.

**Remarque** : la bouteille de gaz n'est pas incluse. La bouteille de gaz peut être achetée dans une quincaillerie locale (diamètre : Ø110 mm)

#### Vérifier que la livraison comprend bien :

1. Générateur de vapeur
  2. Manuel d'instruction
- 

#### Étape 2

Déballer le générateur de vapeur des matériaux d'emballage éventuels.

Inspecter le générateur de vapeur pour déceler toute trace visible de détérioration lors du transport.

Éviter d'endommager le générateur de vapeur.

---

### 2.2 Informations sur le recyclage

---

#### • Déballage

- Les emballages sont généralement des caisses en bois, en plastique ou en carton avec, dans certains cas, des sangles métalliques.
- Les caisses en bois et en carton peuvent être réutilisées, recyclées ou utilisées pour la récupération de l'énergie.
- Le plastique doit être recyclé ou brûlé dans une usine d'incinération de déchets agréée.
- Les sangles métalliques doivent être envoyées au recyclage des matériaux.

#### • Entretien

- Lors des opérations de maintenance, l'huile et les pièces d'usure de la machine sont remplacées.
- Toutes les pièces métalliques doivent être renvoyées en vue de leur recyclage.
- Les pièces électroniques usées ou défectueuses doivent être expédiées vers un centre de traitement agréé en vue du recyclage des matériaux.
- L'huile et toutes les pièces d'usure non métalliques doivent être traitées conformément aux réglementations locales en vigueur

#### • Mise au rebut

- Lorsqu'il atteint la fin de sa durée de vie, l'équipement doit être recyclé conformément aux réglementations locales correspondantes en vigueur. Outre l'équipement à proprement parler, tout déchet dangereux résultant du liquide de traitement doit être considéré et traité de la manière appropriée. En cas de doute ou en l'absence de réglementation locale, veuillez contacter votre revendeur Alfa Laval local.
-

Lire attentivement les instructions et en particulier les avertissements !  
 Vérifier que le générateur de vapeur fonctionne normalement.  
 Les numéros renvoient au chapitre Liste des pièces détachées et kits d'entretien.

### 3.1 Fonctionnement

#### Étape 1



**Toujours** lire attentivement les caractéristiques techniques.  
 Voir chapitre 5 Données techniques.

#### ATTENTION !

Alfa Laval décline toute responsabilité en cas d'utilisation non conforme.



**Ne jamais** toucher le générateur de vapeur ou les canalisations lors du traitement de liquides brûlants ou d'opérations de stérilisation.

#### Attention :

Avant d'utiliser le générateur de vapeur, il est essentiel de monter un clapet anti-retour\* (N) et une soupape de sécurité\* (P) sur la vanne d'échantillonnage pour garantir une stérilisation appropriée.  
 \* = Non inclus dans ce pack

N : Clapet anti-retour

- Tailles 4 et 10 : 9614-1955-01
- Taille 25 : 9614-1955-04

C : Collier clamp

- Tailles 4 et 10 : 211290
- Taille 25 : 211053

S : Joint de raccord Clamp

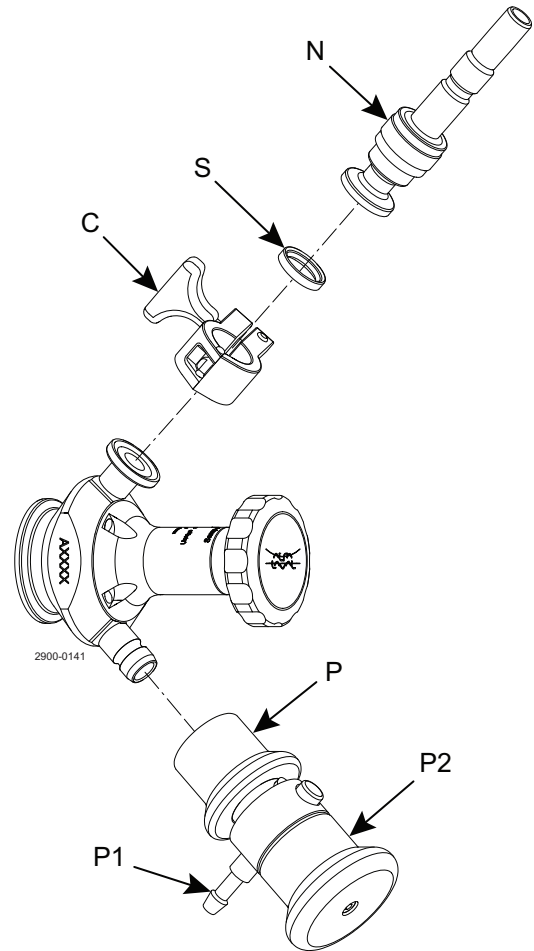
- Tailles 4 et 10 : 290273
- Taille 25 : 9611-99-2012

P : Soupape de sécurité

- Tailles 4 et 10 : 9614-1957-01
- Taille 25 : 9614-1957-02

P1 : Orifice de sortie de la vapeur

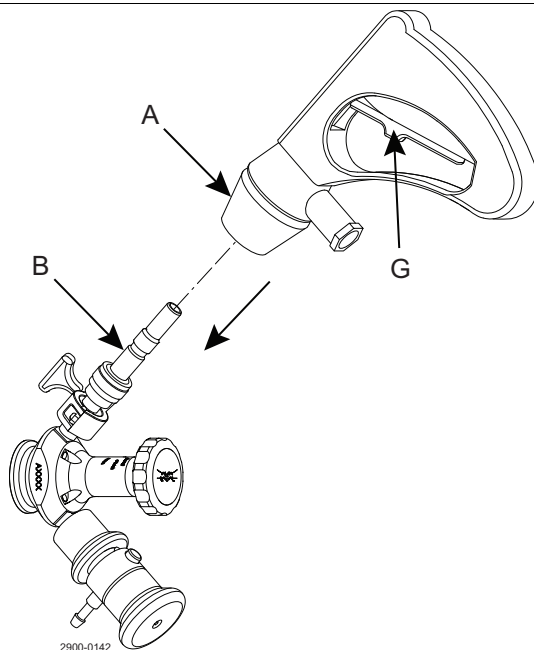
P2 : Libération rapide de la vapeur



#### Étape 2

1. S'assurer que la vanne d'échantillonnage est en position fermée (simple clapet) ou en position vapeur (double clapet), avant d'injecter de la vapeur
2. Tirer la poignée avant (A) et monter le pistolet du générateur de vapeur sur le clapet anti-retour (B).

**Remarque :** ne pas encore activer la poignée (G).



### 3 Fonctionnement

*Lire attentivement les instructions et en particulier les avertissements !*

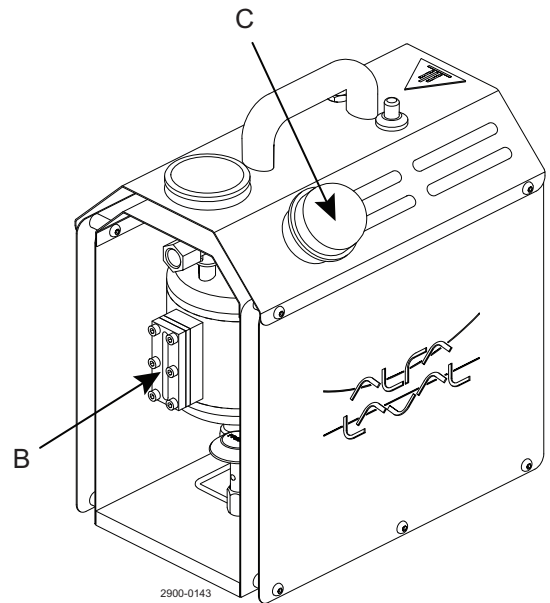
*Vérifier que le générateur de vapeur fonctionne normalement.*

*Les numéros renvoient au chapitre Liste des pièces détachées et kits d'entretien.*

#### Étape 3

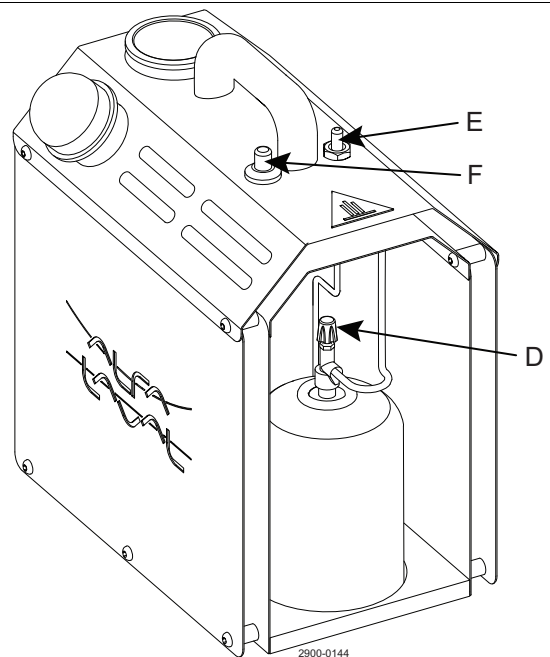
1. Dévisser le bouchon de réservoir (C) et remplir le réservoir d'eau (le volume maximal est d'1 l)
2. Monter le bouchon du réservoir (C) (serrer à la main)

B = hublot de regard pour le niveau d'eau



#### Étape 4

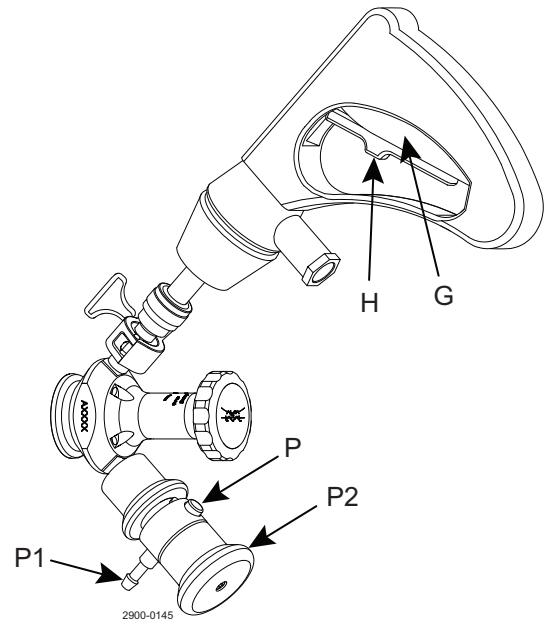
1. Ouvrir la vanne gaz (D).
2. Appuyer sur la soupape de sécurité et la maintenir enfoncée (E) tout en appuyant sur le bouton d'allumage (F). Relâcher la soupape de sécurité (E) 5 secondes après que la flamme se soit allumée.
3. Attendre jusqu'à ce que la pression du réservoir atteigne 3 bars.



Lire attentivement les instructions et en particulier les avertissements !  
Vérifier que le générateur de vapeur fonctionne normalement.  
Les numéros renvoient au chapitre Liste des pièces détachées et kits d'entretien.

#### Étape 5

1. Activer le pistolet en tirant la poignée intérieure (G). Faire coulisser le cliquet (H) vers l'avant pour vous assurer que la poignée ne tient pas seul.
2. Injecter de la vapeur dans la vanne d'échantillonnage en vapeur pendant 2 minutes.  
**NB** : s'assurer que la vapeur arrive au niveau de la sortie de vapeur (P1) de la soupape de sécurité (P) injectant de la vapeur pendant 2 minutes.
3. Fermer le pistolet en repoussant le cliquet vers l'arrière (H).

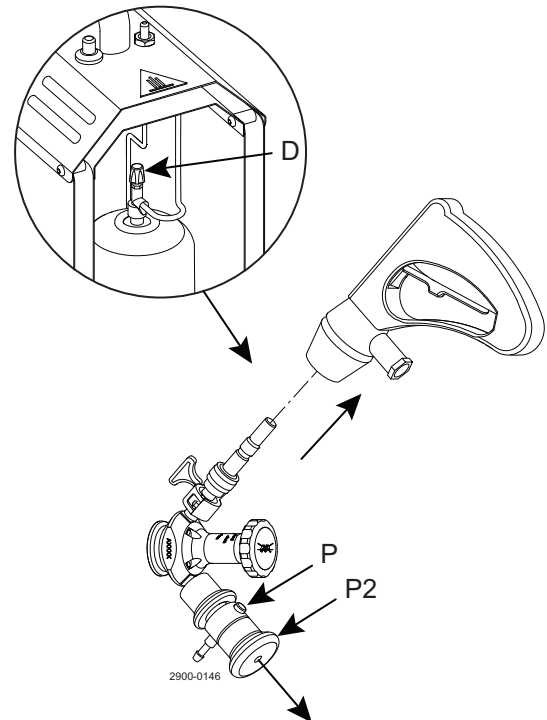


#### Étape 6

1. Fermer la vanne à gaz (D).
2. Relâcher la vapeur emprisonnée en tirant la poignée (P2) située sur la soupape de sécurité (P).
3. Retirer le pistolet du clapet anti-retour. La vanne d'échantillonnage est désormais stérilisée, et prête à prélever un échantillon représentatif.

#### Remarque :

le bouchon de réservoir ne peut être ouvert avant que la pression dans le réservoir ait été évacuée.



### 3 Fonctionnement

---

Lire attentivement les instructions et en particulier les avertissements.  
Vérifier que le générateur de vapeur fonctionne normalement.  
Les numéros renvoient à la section Liste des pièces détachées et kits d'entretien.

---

#### 3.2 Dépannage

---

##### REMARQUE !

Lire attentivement les instructions de maintenance avant de remplacer des pièces usagées.

Problème	Cause	Solution
Le gaz ne peut être allumé	La vanne de gaz est fermée La bouteille de gaz est vide	Ouvrir la vanne d'alimentation Remplacer le conteneur de gaz
La pression de la vapeur ne peut pas dépasser 1 bars	La poignée du pistolet est ouverte et n'est pas montée sur la vanne d'échantillonnage La vanne n'est pas complètement ouverte La bouteille de gaz est quasiment vide	Monter la poignée du pistolet sur la vanne d'échantillonnage Ouvrir complètement la vanne d'alimentation Remplacer le conteneur de gaz

#### 3.3 Nettoyage conseillé

---

##### Étape 1

Le générateur de vapeur peut être nettoyé à la vapeur d'eau.  
Nous conseillons de vider le réservoir d'eau du générateur de vapeur après utilisation.

---

*Assurer un entretien régulier du générateur de vapeur.*

*Lire attentivement les instructions et en particulier les avertissements !*

*Vérifier le bon fonctionnement du générateur de vapeur après l'opération de maintenance.*

---

### 4.1 Maintenance générale

---

Entretien	Action
Maintenance planifiée	Vérifier régulièrement l'absence de fuites et le bon fonctionnement Conserver un relevé pour le générateur de vapeur Utilisez les statistiques pour planifier les inspections

#### Pièces détachées recommandées

Kits d'entretien (voir section 6 Liste des pièces détachées et kits d'entretien)

---

## 5 Données techniques

Il faut impérativement respecter les caractéristiques techniques pendant l'installation, le fonctionnement et les opérations de maintenance.

Veiller à ce que le personnel prenne connaissance de ces caractéristiques techniques.

### 5.1 Données techniques



#### Attention !

**Ne jamais** toucher le générateur de vapeur ou les canalisations lors du traitement de liquides brûlants ou d'opérations de stérilisation.

**Ne jamais** effectuer d'opération de maintenance sur le générateur de vapeur lorsqu'il est chaud.

Risque de brûlure !



Données techniques	
Pression de service maxi.	350 kPa (3.5 bar)
Température de service maxi.	130 °C
Poids	12 kg
Capacité	
Contenance du réservoir	1.L 1
Temps total de libération de vapeur (réservoir plein, 2 bars)	15 min.
Temps de libération de vapeur pour la stérilisation (2 bars)	2 min.
Temps de démarrage (réservoir plein)	10-12 min.
Matériaux	
Réservoir d'eau et tuyaux	1.4404 (316L)
Flexible de vapeur	Intérieur : NBR qualité alimentaire      Extérieur : NBR/PVC
Poignée de pistolet	Laiton
Autres pièces	PA 6.6 30% GF, aluminium, cuivre
Pièces de rechange	
Pièces de rechange	Voir section 6 Liste des pièces détachées et kits d'entretien

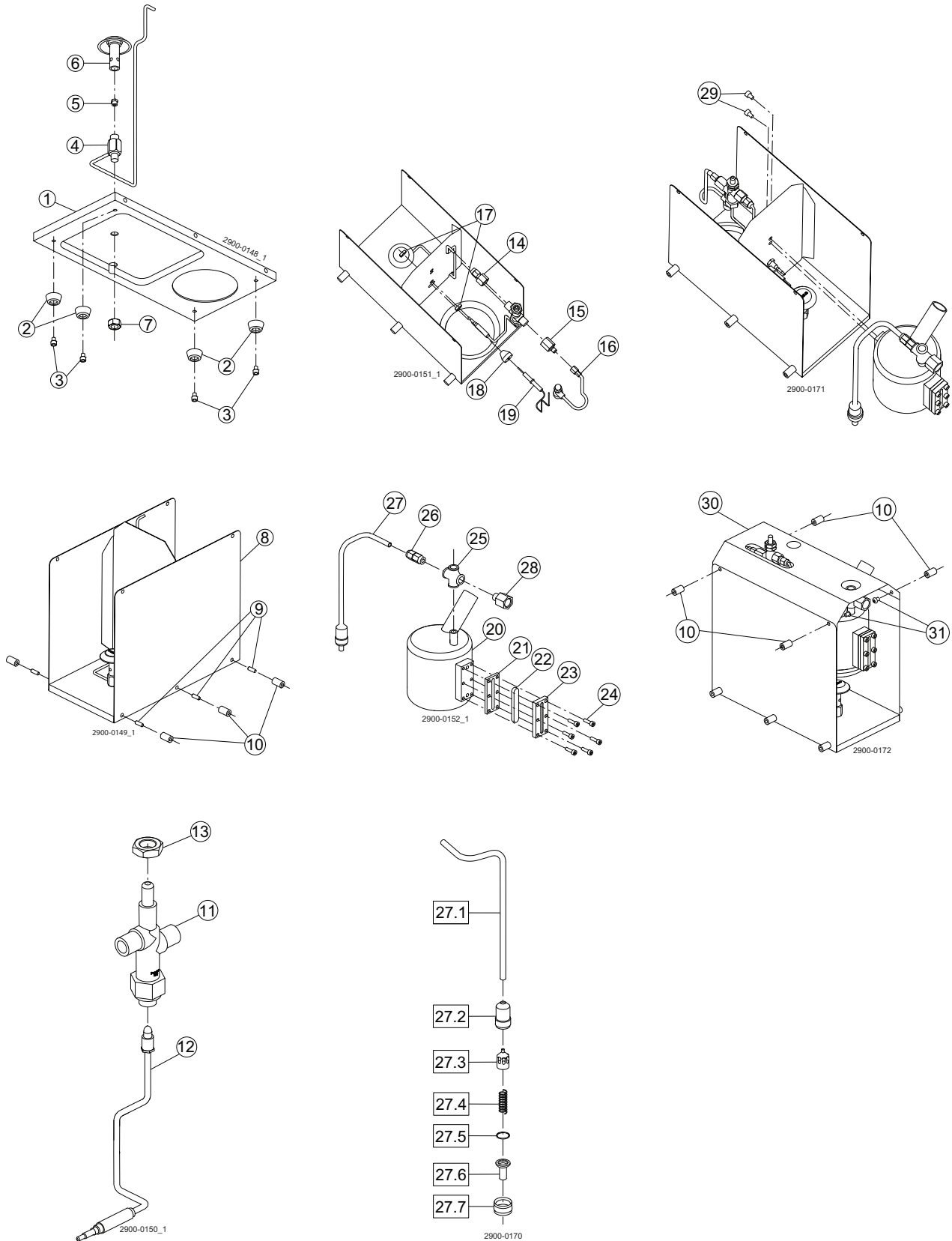


## 6 Liste des pièces détachées et kits d'entretien

Il faut impérativement respecter les caractéristiques techniques pendant l'installation, le fonctionnement et les opérations de maintenance.

Veiller à ce que le personnel prenne connaissance de ces caractéristiques techniques.

### 6.1 Générateur de vapeur



## 6 Liste des pièces détachées et kits d'entretien

*Il faut impérativement respecter les caractéristiques techniques pendant l'installation, le fonctionnement et les opérations de maintenance.*

*Veiller à ce que le personnel prenne connaissance de ces caractéristiques techniques.*

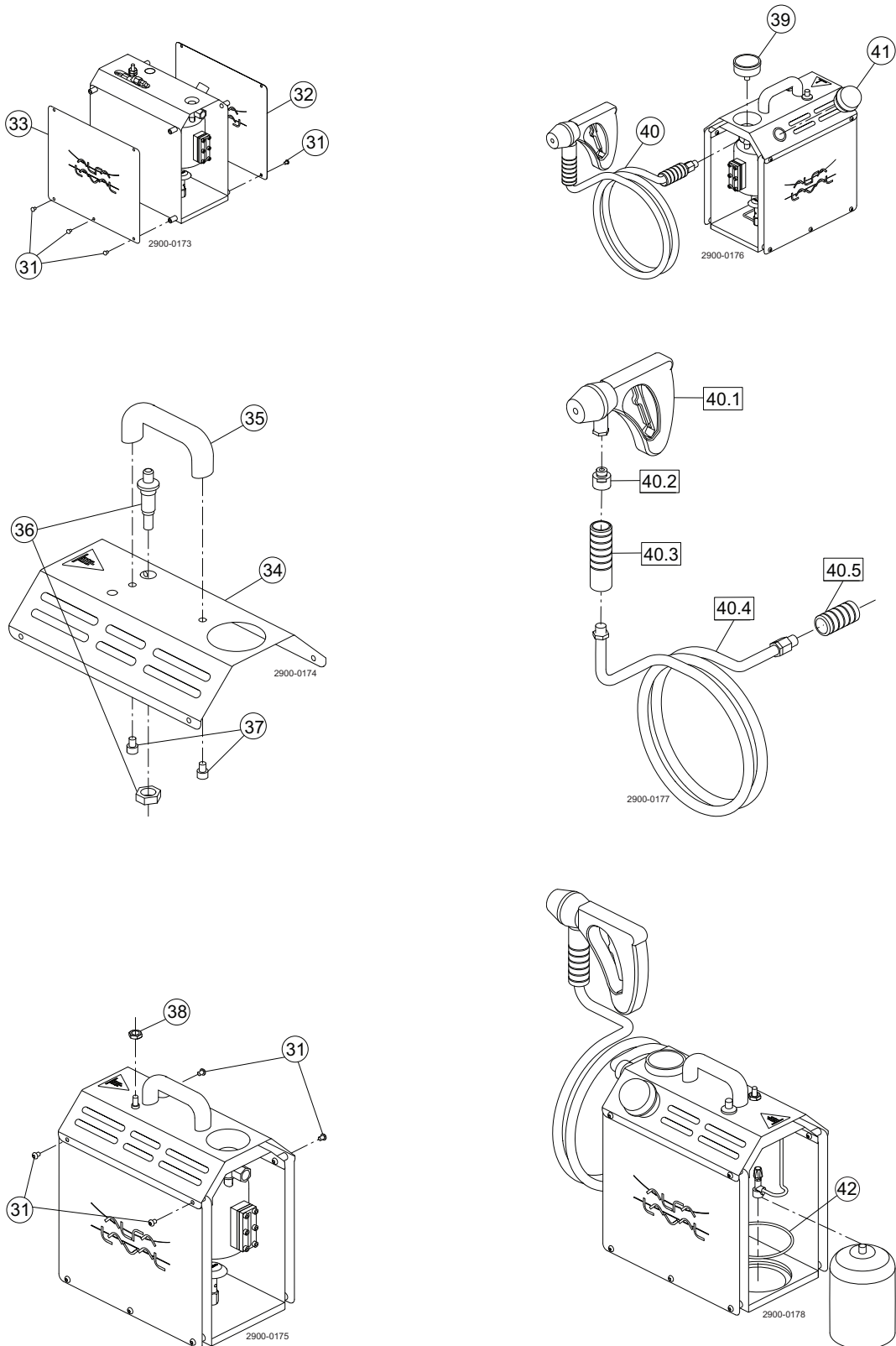
### Référence de la pièce

Pos.	Qté	Désignation
1	1	Platine support
2	4	Butoirs de caoutchouc
3	4	Vis
4	1	Applique à gaz
5	1	Buse à jets
6	1	Brûleur à gaz
7	1	Écrou
8	1	Écran thermique
9	6	Vis
10	10	Pièce d'écartement
11	1	Vanne de contrôle de la flamme
12	1	Thermocouple
13	1	Écrou
14	1	Adaptateur
15	1	Adaptateur
16	1	Régulateur de gaz
17	2	Écrou
18	1	Presse-étoupe
19	1	Bougie d'allumage
20	1	Montage du récipient
21	1	Joint
22	1	Jauge
23	1	Armature de verre
24	6	Vis
25	1	Raccord croisé
26	1	Adaptateur
27	1	Montage de la soupape de sécurité
27.1	1	- Conduite
27.2	1	- Corps de vanne
27.3	1	- Bouchon d'obturation
27.4	1	- Ressort
27.5	1	- Joint torique
27.6	1	- Extrémité du tuyau.
27.7	1	- Écrou
28	1	Raccord de flexible
29	2	Vis
30	1	Couvercle d'écran thermique
31	14	Vis

## 6 Liste des pièces détachées et kits d'entretien

Il faut impérativement respecter les caractéristiques techniques pendant l'installation, le fonctionnement et les opérations de maintenance.

Veiller à ce que le personnel prenne connaissance de ces caractéristiques techniques.



## 6 Liste des pièces détachées et kits d'entretien

*Il faut impérativement respecter les caractéristiques techniques pendant l'installation, le fonctionnement et les opérations de maintenance.*

*Veiller à ce que le personnel prenne connaissance de ces caractéristiques techniques.*

### Référence de la pièce

Pos.	Qté	Désignation
31	14	Vis
32	1	Plaque
33	1	Plaque
34	1	Plaque de dessus
35	1	Poignée
36	1	Allumage
37	2	Vis
38	1	Écrou
39	1	Manomètre
40	1	Montage de flexible
40.1	1	- Poignée
40.2	1	- Raccord du flexible
40.3	1	- Couvercle
40.4	1	- Buse à vapeur
40.5	1	- Couvercle
41	1	Bouchon de sécurité
42	1	Joint torique
43	1	Autocollant

**Comment contacter Alfa Laval**

Nos coordonnées sont mises à jour sur  
notre site internet [www.alfalaval.com](http://www.alfalaval.com)

© Alfa Laval Corporate AB

Ce document et l'intégralité de son contenu sont la propriété d'Alfa Laval Corporate AB et sont protégés par les lois de propriété intellectuelle et autres droits afférents. L'utilisateur du présent document est responsable du respect de toutes les lois applicables en matière de propriété intellectuelle. Sans que soient limités les droits afférents à ce document, aucune partie du présent document ne peut être copiée, reproduite ou transmise sous quelque forme que ce soit et par quelque moyen que ce soit (électronique, mécanique, photocopie, enregistrement ou autre) ou pour toute autre fin, sans l'autorisation expresse d'Alfa Laval Corporate AB. Alfa Laval Corporate AB fera valoir ses droits afférents au présent document aussi loin que la loi applicable l'y autorise, y compris les cas de poursuite criminelle.