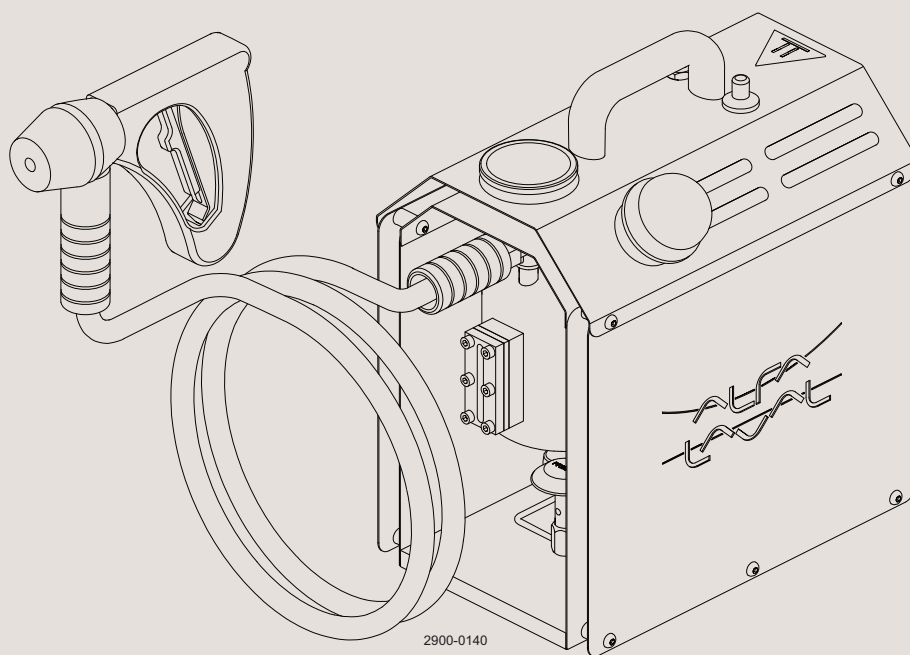




Bedienungshandbuch

Unique-Probenahmeventil - Zubehör - Dampfgenerator



2900-0140

ESE02433-DE2 2013-10

Übersetzung der Originalanweisungen

Die hierin enthaltenen Angaben gelten zum Zeitpunkt der Veröffentlichung. Änderungen sind jedoch ohne Vorankündigung möglich.

1. Sicherheit	4
1.1. Wichtige Informationen	4
1.2. Warnzeichen	4
1.3. Sicherheitsmaßnahmen	5
2. Einbau	6
2.1. Auspacken/Lieferung	6
2.2. Recyclinginformationen	6
3. Betrieb	7
3.1. Betrieb	7
3.2. Fehlersuche	11
3.3. Empfohlene Reinigungsverfahren	11
4. Wartung	12
4.1. Allgemeine Wartung	12
5. Technische Daten	13
5.1. Technische Daten	13
6. Teileliste und Wartungseinbausatz	15
6.1. Dampfgenerator	15

1 Sicherheit

Gefährliche Arbeiten und andere wichtige Informationen sind in diesem Handbuch deutlich gekennzeichnet. Warnhinweise sind durch Symbole hervorgehoben.

1.1 Wichtige Informationen

Immer dieses Handbuch vor Einbau und Inbetriebnahme des Dampfgenerators sorgfältig studieren!

VORSICHT!

Bedeutet, dass besondere Handlungsweisen zu befolgen sind, um ernsthafte Personenschäden zu vermeiden.

ACHTUNG!

Bedeutet, dass besondere Handlungsweisen zu befolgen sind, um Schäden am Dampfgenerator zu vermeiden.

HINWEIS!

Weist auf wichtige Informationen hin, durch die Arbeiten vereinfacht oder erklärt werden.

1.2 Warnzeichen

Allgemeines Warnzeichen:



Ätzende Stoffe:



Alle im Handbuch verwendeten Warnhinweise sind auf dieser Seite dargestellt.
Nachstehende Anweisungen sind streng zu beachten, um schwere Personenschäden und/oder Schäden am Dampfgenerator zu vermeiden.

1.3 Sicherheitsmaßnahmen

Einbau:

Technische Daten **immer** genau einhalten. (Siehe Kapitel 5 Technische Daten.)

Immer nach Benutzung die Druckluft entspannen.

Niemals bewegliche Teile berühren, wenn der Stellantrieb mit Druckluft beaufschlagt wird.

Niemals den Dampfgenerator berühren, wenn heiße Medien verarbeitet werden oder der Sterilisationsvorgang läuft.

Niemals den Dampfgenerator ausbauen, wenn er unter Druck steht.

Niemals den Dampfgenerator im heißen Zustand ausbauen.



Betrieb:

Niemals den Dampfgenerator ausbauen, wenn er unter Druck steht.

Niemals den Dampfgenerator im heißen Zustand ausbauen.

Technische Daten **immer** genau einhalten. (Siehe Kapitel 5 Technische Daten.)

Immer nach Benutzung die Druckluft entspannen.

Niemals den Dampfgenerator berühren, wenn heiße Medien verarbeitet werden oder der Sterilisationsvorgang läuft.

Niemals bewegliche Teile berühren, wenn der Stellantrieb mit Druckluft beaufschlagt wird.

Nach der Reinigung muss **immer** mit reichlich sauberem Wasser nachgespült werden.

Beim Umgang mit Lauge und Säure **immer** die Sicherheitsvorschriften beachten.



Wartung:

Technische Daten **immer** genau einhalten. (Siehe Kapitel 5 Technische Daten.)

Immer nach Benutzung die Druckluft entspannen.

Niemals den Dampfgenerator im heißen Zustand warten.

Niemals Wartungsarbeiten ausführen, wenn Ventil oder Rohrleitung mit Druck beaufschlagt sind.



Transport:

Immer sicherstellen, dass alle Verbindungen getrennt wurden, bevor Sie beginnen, den Dampfgenerator von der Installation zu trennen.

Immer vor dem Transport das Medium aus dem Dampfgenerator ablaufen lassen.

2 Einbau

*Dieses Bedienungshandbuch ist Bestandteil des Lieferumfangs. Die Anweisungen sorgfältig studieren. Insbesondere die Warnhinweise beachten!
Die Positionsnummern beziehen sich auf den Abschnitt über Ersatzteilliste und Wartungseinbausätze.*

2.1 Auspacken/Lieferung

Schritt 1

ACHTUNG!

Alfa Laval haftet nicht für Schäden infolge unsachgemäßen Auspackens.

Hinweis: Die Gasflasche gehört nicht zum Lieferumfang.
Die Gasflasche erhalten Sie im Baumarkt (Durchmesser: Ø110 mm)

Überprüfen der Lieferung auf:

1. Dampfgenerator
 2. Bedienungsanleitung
-

Schritt 2

Vorhandene Verpackungsreste vom Dampfgenerator entfernen.
Den Dampfgenerator auf sichtbare Transportschäden überprüfen.
Beschädigungen am Dampfgenerator vermeiden.

2.2 Recyclinginformationen

• Auspacken

- Das Verpackungsmaterial besteht aus Holz, Kunststoff, Kartons und in einigen Fällen auch aus Metallbändern.
- Holz und Karton können wiederverwendet, recycelt oder zur Energierückgewinnung genutzt werden.
- Kunststoffe sind zu recyceln oder in einer dafür zugelassenen Müllverbrennungsanlage zu verbrennen.
- Metallbänder sind dem Materialrecycling zuzuführen.

• Wartung

- Bei Wartungsarbeiten werden Öl und Verschleißteile in der Maschine ersetzt.
- Alle Metallteile müssen recycelt werden.
- Abgenutzte oder defekte Elektronikteile bei einer lizenzierten Stelle für Materialrecycling entsorgen.
- Öl und alle Verschleißteile, die nicht aus Metall sind, müssen gemäß der örtlichen Bestimmungen entsorgt werden.

• Verschrottung

- Am Ende der Nutzungsdauer muss die Ausrüstung gemäß den örtlich geltenden Bestimmungen recycelt werden. Nicht nur die Ausrüstung selbst, sondern auch gefährliche Restmengen der Prozessflüssigkeit sind korrekt zu entsorgen. In Zweifelsfällen oder wenn es keine örtlichen Bestimmungen gibt, wenden Sie sich bitte an Ihre Alfa Laval Verkaufsgesellschaft vor Ort.
-

Die Anweisungen sorgfältig studieren. Insbesondere die Warnhinweise beachten!
Dampfgenerator auf ruhigen Lauf überprüfen. Die Positionsnummern beziehen sich auf den Abschnitt über Ersatzteilliste und Wartungseinbausätze.

3.1 Betrieb

Schritt 1



Technische Daten **immer** genau einhalten.
Siehe Kapitel 5 Technische Daten.

ACHTUNG!

Alfa Laval haftet nicht für Schäden infolge falscher Bedienung.



Niemals den Dampfgenerator oder die Leitungen berühren, wenn heiße Medien verarbeitet werden oder der Sterilisationsvorgang läuft.

Achtung:

Vor der Verwendung des Dampfgenerators müssen ein Rückschlagventil* (N) und ein Überdruckventil* (P) am -Probenahmeventil angebracht werden, um die richtige Funktion zu gewährleisten.

*= Nicht im Lieferumfang enthalten

N: Rückschlagventil

- Größen 4 und 10: 9614-1955-01
- Größe 25: 9614-1955-04

C: Spannring

- Größen 4 und 10: 211290
- Größe 25: 211053

S: Klemmdichtung

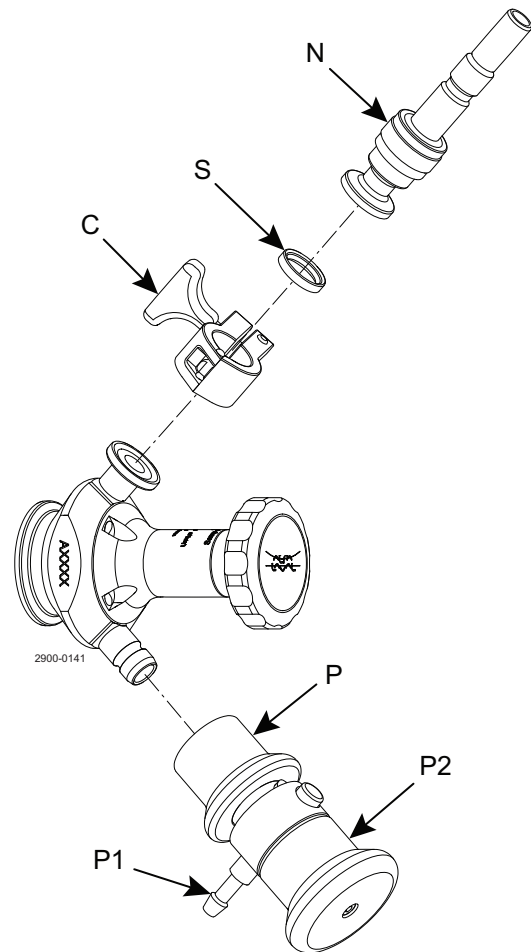
- Größen 4 und 10: 290273
- Größe 25: 9611-99-2012

P: Überdruckventil

- Größen 4 und 10: 9614-1957-01
- Größe 25: 9614-1957-02

P1: Dampfauslauf

P2: Schnelle Dampffreigabe

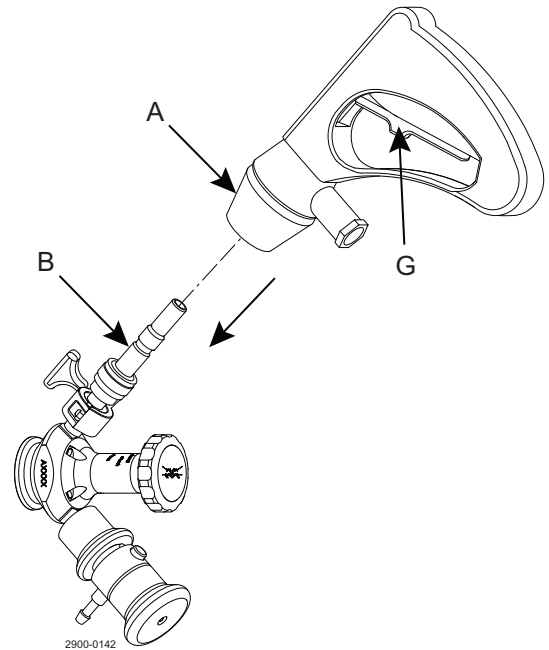


3 Betrieb

Die Anweisungen sorgfältig studieren. Insbesondere die Warnhinweise beachten!
Dampfgenerator auf ruhigen Lauf überprüfen. Die Positionsnummern beziehen sich auf den Abschnitt über Ersatzteilliste und Wartungseinbausätze.

Schritt 2

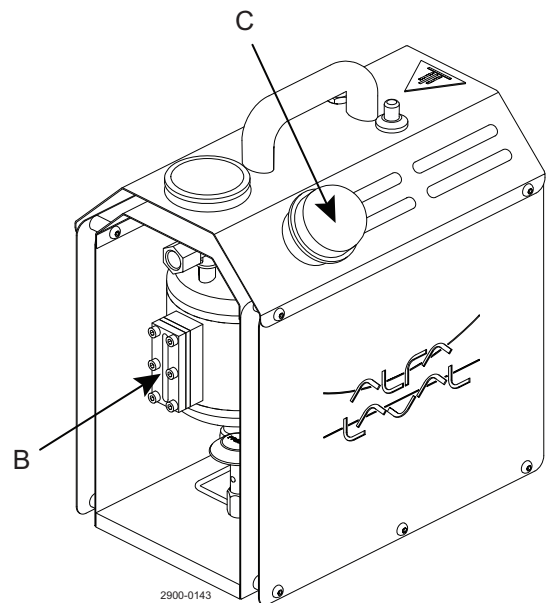
1. Sicherstellen, dass sich das -Probenahmeventil in der geschlossenen Position (Einzelsitz) oder in der Dampfposition (Doppelsitz) befindet, bevor der Dampfgenerator aktiviert wird.
2. Vorderen Griff (A) nach vorne ziehen und die Dampfgeneratorpistole am Rückschlagventil (B) montieren.
Hinweis: den Griff (G) noch nicht aktivieren.



Schritt 3

1. Tankdeckel (C) abschrauben und den Tank mit Wasser füllen (maximales Volumen: 1L)
2. Tankdeckel (C) anbringen (von Hand festziehen)

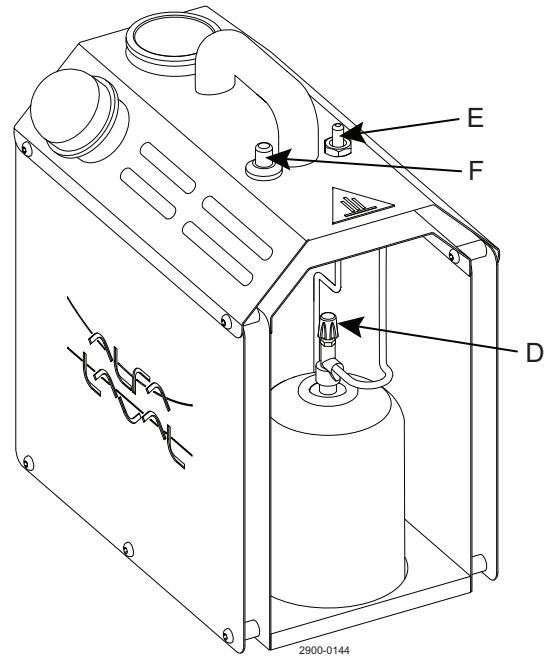
B = Schauglas für Wasserstand



Die Anweisungen sorgfältig studieren. Insbesondere die Warnhinweise beachten!
Dampfgenerator auf ruhigen Lauf überprüfen. Die Positionsnummern beziehen sich auf den Abschnitt über Ersatzteilliste und Wartungseinbausätze.

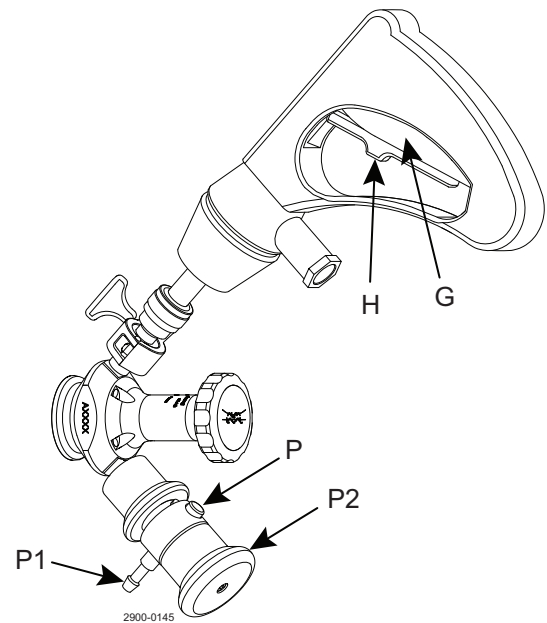
Schritt 4

1. Gasventil öffnen (D).
2. Sicherheitsventil (E) gedrückt halten, dabei den Zündschalter (F) drücken. Sicherheitsventil (E) 5 Sekunden nach Zünden der Flamme loslassen.
3. Warten, bis der Tankdruck 3 bar erreicht.



Schritt 5

1. Pistole durch Ziehen am inneren Griff (G) aktivieren. Klinke (H) nach vorne schieben, um sicherzustellen, dass der Griff festgehalten wird.
2. Das Probenahmeventil 2 Minuten lang bedampfen.
Bitte beachten: Sicherstellen, dass während der 2-minütigen Bedampfung der Dampf am Dampfauslauf (P1) am Überdruckventil (P) vorhanden ist.
3. Pistole durch Zurückschieben der Klinke (H) schließen.



3 Betrieb

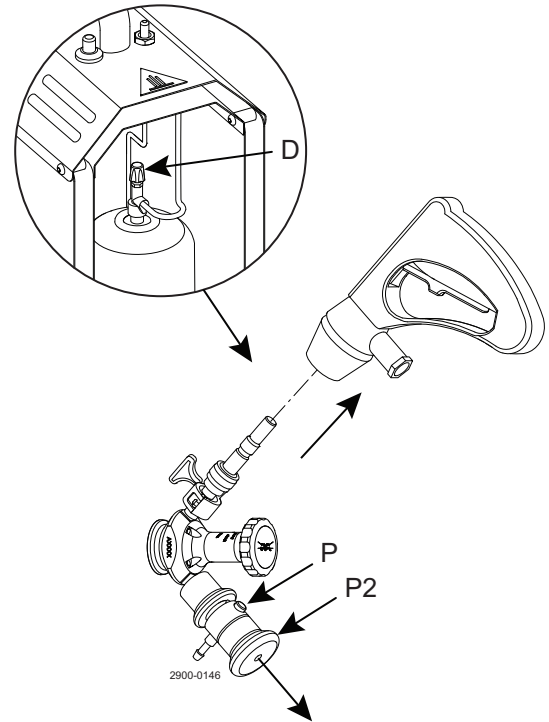
Die Anweisungen sorgfältig studieren. Insbesondere die Warnhinweise beachten!
Dampfgenerator auf ruhigen Lauf überprüfen. Die Positionsnummern beziehen sich auf den Abschnitt über Ersatzteilliste und Wartungseinbausätze.

Schritt 6

1. Gasventil (D) schließen.
2. Den eingeschlossenen Dampf freigeben, indem der Griff (P2) am Überdruckventil (P) gezogen wird.
3. Pistole vom Rückschlagventil abnehmen. Das Probenahmeventil ist jetzt sterilisiert und bereit zur Probenahme.

Hinweis:

Der Tankdeckel kann erst geöffnet werden, wenn der gesamte Druck im Tank abgelassen wurde.



Die Anweisungen sorgfältig studieren. Insbesondere die Warnhinweise beachten!
Dampfgenerator auf ruhigen Lauf überprüfen.
Die Positionsnummern beziehen sich auf den Abschnitt über Ersatzteilliste und Wartungseinbausätze.

3.2 Fehlersuche

HINWEIS!

Vor dem Austausch defekter Teile die Wartungsanweisungen sorgfältig studieren.

Problem	Ursache	Abhilfe
Gas lässt sich nicht entzünden	Gasventil ist geschlossen Der Gasbehälter ist leer	Gasventil öffnen Gasbehälter austauschen
Der Dampfdruck darf 1 bar nicht überschreiten	Der Pistolengriff ist offen und nicht am -Probenahmeventil angebracht Gasventil ist nicht vollständig geöffnet Der Gasbehälter ist fast leer	Pistolengriff am -Probenahmeventil montieren Gasventil vollständig öffnen Gasbehälter austauschen

3.3 Empfohlene Reinigungsverfahren

Schritt 1

Der Dampfgenerator kann mit warmem Wasser gereinigt werden.
Wir empfehlen, den Wasserbehälter am Dampfgenerator nach der Verwendung zu leeren.

4 Wartung

*Dampfgenerator regelmäßig warten. Die Anweisungen sorgfältig studieren. Insbesondere die Warnhinweise beachten!
Nach der Wartung den Dampfgenerator auf ruhigen Lauf überprüfen.*

4.1 Allgemeine Wartung

Wartung	Maßnahme
Geplante Wartung	Regelmäßige Prüfung auf Leckage und ruckfreie Funktion Tagebuch für den Dampfgenerator führen Statistik für die Wartungsplanung benutzen

Empfohlene Ersatzteile

Wartungseinbausätze (siehe Kapitel 6 Teileliste und Wartungseinbausatz)

Die Einbau-, Betriebs- und Wartungsdaten sind unbedingt zu beachten.
Das zuständige Personal muss über die technischen Daten informiert sein.

5.1 Technische Daten



Achtung!

Niemals den Dampfgenerator oder die Leitungen berühren, wenn heiße Medien verarbeitet werden oder der Sterilisationsvorgang läuft.

Niemals den Dampfgenerator im heißen Zustand warten.

Verbrennungsgefahr!

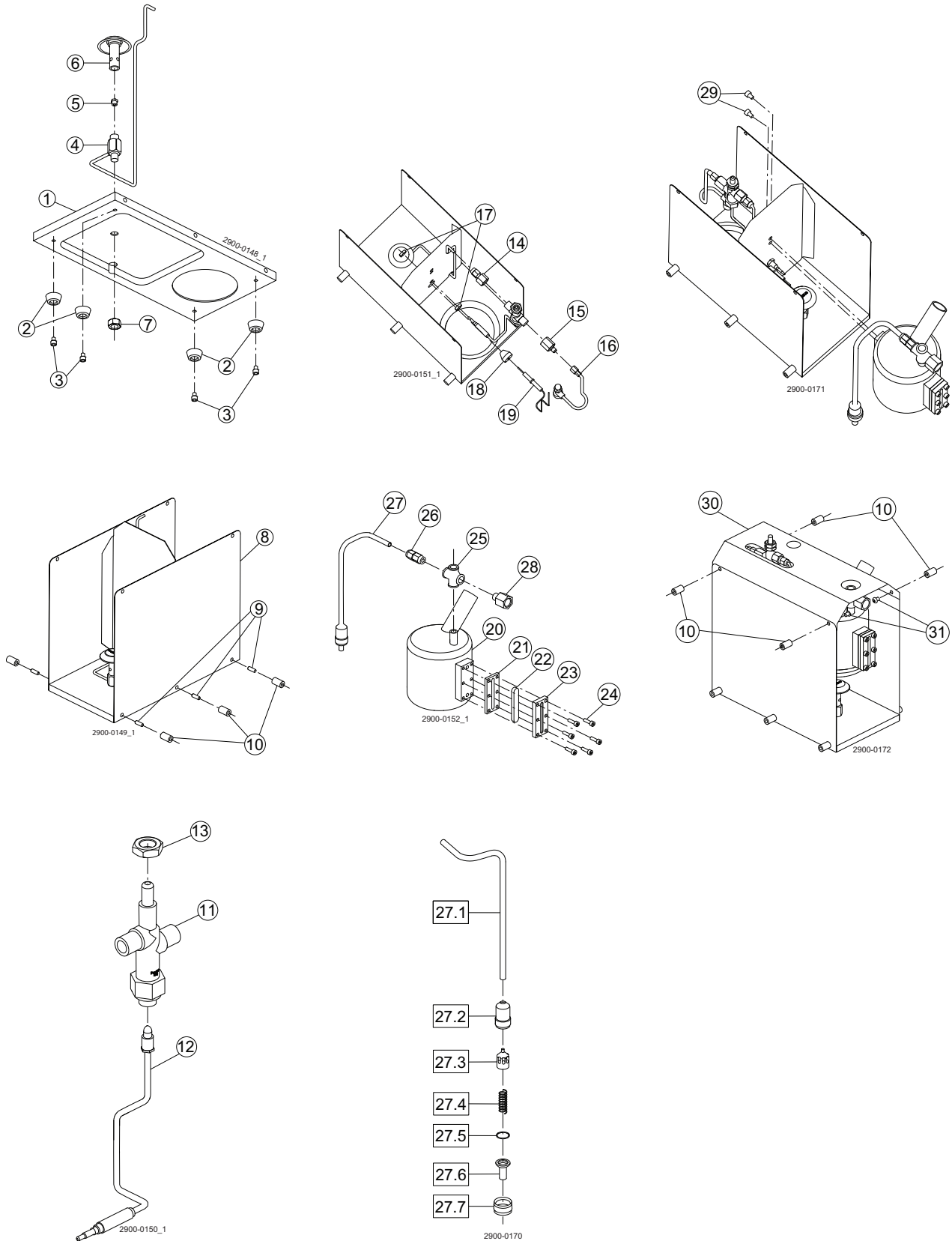


Technische Daten	
Max. Betriebsdruck	350 kPa (3.5 bar)
Max. Betriebstemperatur	130 °C
Gewicht	12 kg
Fördermenge	
Tankvolumen	1,1 L
Bedampfungsdauer insgesamt (voller Tank, 2 bar)	15 Min.
Bedampfungsdauer für Sterilisation (2 bar)	2 Min.
Startzeit (voller Tank)	10-12 Min.
Werkstoffe	
Wasserbehälter und -leitungen	1,4404 (316L)
Dampfschlauch	Innenseite: NBR Lebensmittelqualität Außenseite: NBR/PVC
Pistolengriff	Messing
Andere Teile	PA 6.6 30% GF, Aluminium, Kupfer
Ersatzteile	
Ersatzteile	Siehe Abschnitt 6 Teileliste und Wartungseinbausatz

6 Teileliste und Wartungseinbausatz

Die Einbau-, Betriebs- und Wartungsdaten sind unbedingt zu beachten.
Das zuständige Personal muss über die technischen Daten informiert sein.

6.1 Dampfgenerator



6 Teileliste und Wartungseinbausatz

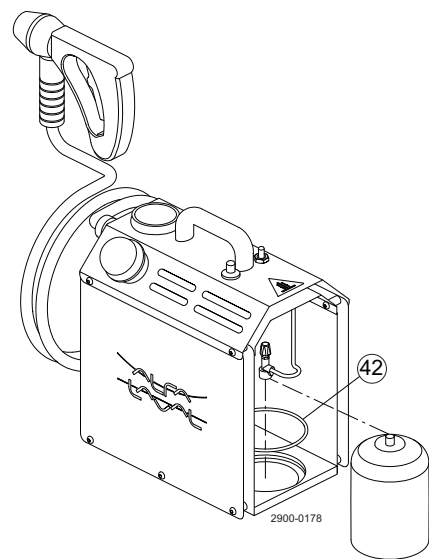
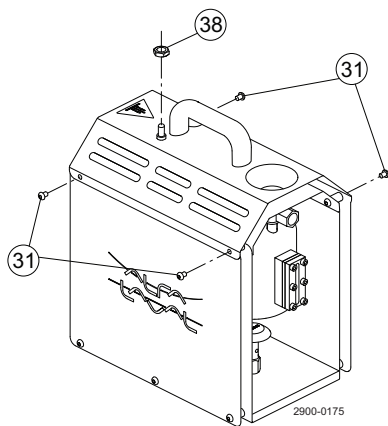
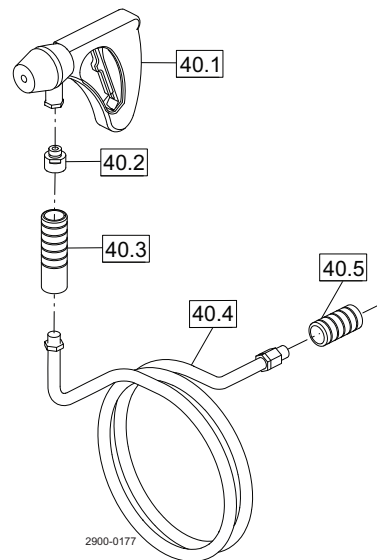
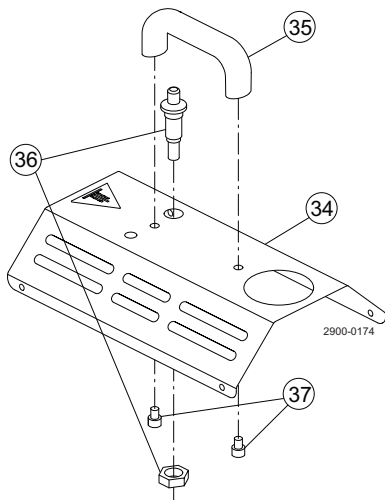
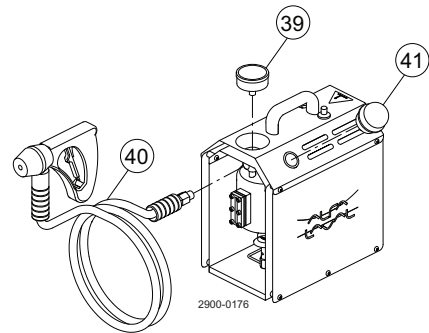
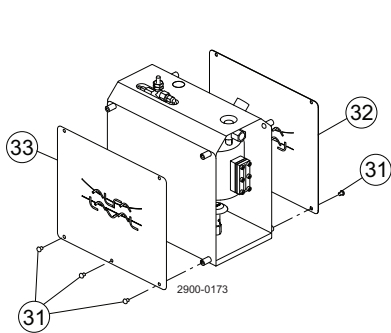
Die Einbau-, Betriebs- und Wartungsdaten sind unbedingt zu beachten.
Das zuständige Personal muss über die technischen Daten informiert sein.

Teileliste

Pos.	Anzahl	Bezeichnung
1	1	Grundplatte
2	4	Gummidämpfer
3	4	Schraube
4	1	Gashalterung
5	1	Strahldüse
6	1	Gasbrenner
7	1	Mutter
8	1	Baugruppe Wärmeschild
9	6	Schraube
10	10	Abstandsstück
11	1	Züandsicherungsventil
12	1	Thermoelement
13	1	Mutter
14	1	Adapter
15	1	Adapter
16	1	Gasregler
17	2	Mutter
18	1	Kabeldurchführungen
19	1	Zündkerzenelektrode
20	1	Kesselbaugruppe
21	1	Flachdichtung
22	1	Schauglas
23	1	Gestell für Glas
24	6	Schraube
25	1	Kreuzverschraubung
26	1	Adapter
27	1	Baugruppe Überdruckventil
27.1	1	- Rohr
27.2	1	- Ventilgehäuse
27.3	1	- Stopfen
27.4	1	- Feder
27.5	1	- O-Ring
27.6	1	- Rohrende
27.7	1	- Mutter
28	1	Schlauchverbindung
29	2	Schraube
30	1	Wärmeschild, Oberteil
31	14	Schraube

6 Teileliste und Wartungseinbausatz

Die Einbau-, Betriebs- und Wartungsdaten sind unbedingt zu beachten.
Das zuständige Personal muss über die technischen Daten informiert sein.



6 Teileliste und Wartungseinbausatz

*Die Einbau-, Betriebs- und Wartungsdaten sind unbedingt zu beachten.
Das zuständige Personal muss über die technischen Daten informiert sein.*

Teileliste

Pos.	Anzahl	Bezeichnung
31	14	Schraube
32	1	Etikett
33	1	Etikett
34	1	Obere Platte
35	1	Griff
36	1	Zünder
37	2	Schraube
38	1	Mutter
39	1	Manometer
40	1	Schlauchbaugruppe
40.1	1	- Handgriff
40.2	1	- Schlauchanschluss
40.3	1	- Deckel
40.4	1	- Dampfschlauch
40.5	1	- Deckel
41	1	Sicherheitsdeckel
42	1	O-Ring
43	1	Aufkleber

Wie nehme ich Kontakt zu Alfa Laval auf?

Kontaktpersonen und -adressen weltweit werden auf unserer Website gepflegt.

Bei Interesse besuchen Sie uns gerne auf unserer Homepage www.alfalaval.com.

© Alfa Laval Corporate AB

Dieses Dokument und seine Inhalte sind Eigentum von Alfa Laval Corporate AB und unterliegen dem Urheberrecht sowie anderen Gesetzen zum Schutz geistigen Eigentums. Es liegt in der Verantwortung des Benutzers dieses Dokuments, alle dahingehenden Gesetze zu beachten. Gleichgültig zu welchem Zweck darf dieses Dokument ohne vorherige schriftliche Einwilligung von Alfa Laval Corporate AB weder in irgendeiner Form kopiert, reproduziert oder auf sonstige Weise (elektronisch, mechanisch, durch Aufzeichnung oder Fotokopie etc.) übermittelt werden. Alfa Laval Corporate AB behält sich vor, alle Rechte, die sich aus diesem Dokument ergeben, im vollen Umfang der gesetzlichen Möglichkeiten durchzusetzen; dazu gehört auch die strafrechtliche Verfolgung.