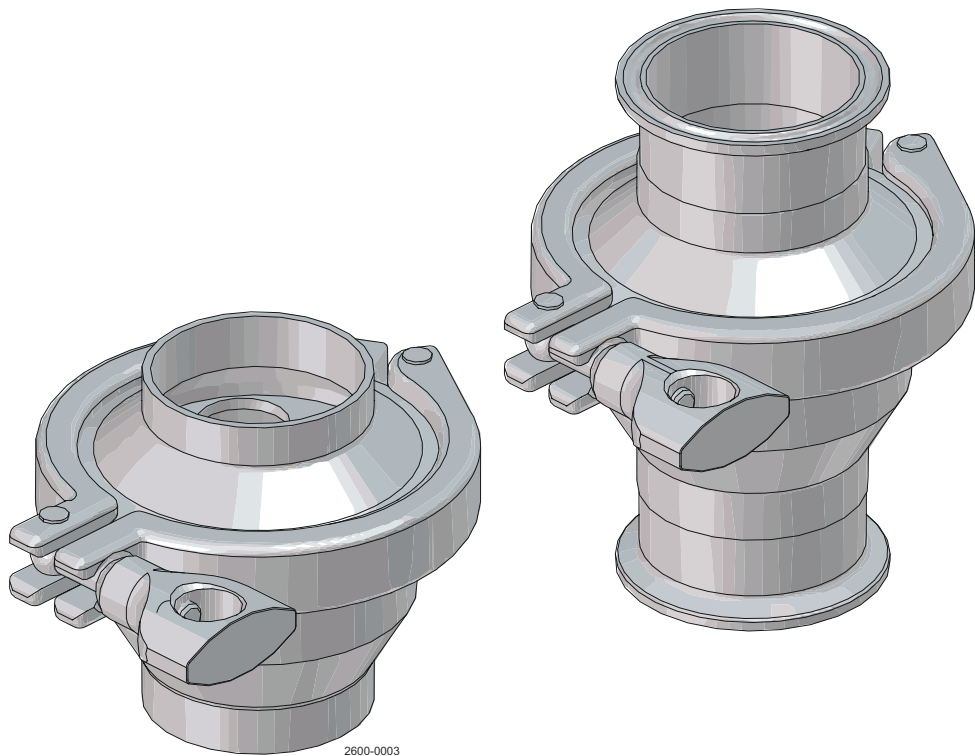


Alfa Laval LKC-2 / LKC UltraPure 역류 방지 밸브

제어/체크 밸브



문서 코드

200007928-1-KO

사용 설명서

발행:

Alfa Laval Kolding A/S

Albuen 31

DK-6000 Kolding, Denmark

+45 79 32 22 00

원본 지침은 영문으로 작성되었습니다.

© Alfa Laval 2025-12

This document and its contents are subject to copyrights and other intellectual property rights owned by Alfa Laval AB (publ) or any of its affiliates (jointly "Alfa Laval"). No part of this document may be copied, re-produced or transmitted in any form or by any means, or for any purpose, without Alfa Laval's prior express written permission. Information and services provided in this document are made as a benefit and service to the user, and no representations or warranties are made about the accuracy or suitability of this information and these services for any purpose. All rights are reserved.



목차

1	안전	5
1.1	안전 표시	6
1.2	안전 주의사항	7
1.3	텍스트의 경고 표시	10
1.4	인원 요구 사항	11
1.5	재활용 정보	12
2	소개	13
3	설치	15
3.1	포장 해제/배송 확인	15
3.2	일반적인 설치	16
3.3	용접	17
4	작동	19
4.1	문제 해결	19
4.2	권장 세정 방법	20
5	유지보수	23
5.1	일반적인 유지보수	23
5.2	밸브 분해	24
5.3	밸브 조립	25
6	기술 자료	27
6.1	LKC-2	27
6.1.1	기술 자료	27
6.1.2	물리적 데이터	27
6.2	LKC UltraPure	27
6.2.1	기술 자료	27
6.2.2	물리적 데이터	28
6.3	중량	28
7	교체 부품	29
7.1	예비 부품 주문	29
7.2	Alfa Laval 서비스	29
7.3	보증 - 정의	30
8	부품 리스트 및 분해도	31
8.1	부품 목록 및 분해도 — LKC-2, ISO 및 LKC UltraPure	31
8.2	부품 목록 및 분해도 — LKC-2, ISO 및 LKC UltraPure	32

이 페이지는 의도적으로 비워두었습니다.

1 안전

사전 참고사항

 	<p>본 사용 설명서는 제공된 Alfa Laval 제품을 사용하는 작업자 및 서비스 엔지니어를 위해 작성되었습니다.</p> <p>작업자는 작업을 수행하기 전 또는 제공된 Alfa Laval 제품을 사용하기 전에 제공된 Alfa Laval 제품의 안전, 설치 및 작동 지침을 읽고 이해해야 합니다!</p> <p>지침을 따르지 않으면 심각한 사고가 발생할 수 있습니다.</p> <p>본 설명서에서는 제공된 Alfa Laval 제품의 허가 받는 사용 방법을 설명합니다. Alfa Laval은 장비가 다른 방식으로 사용될 경우 부상이나 손상에 대한 책임을 지지 않습니다.</p> <p>이 사용 설명서는 제공된 Alfa Laval 제품의 수명 중 모든 단계에서 안전하게 작업을 수행하는 데 필요한 정보를 제공하기 위한 것입니다.</p> <p>작업자는 항상 안전에 관한 장을 먼저 읽어야 합니다. 이후 작업자는 수행할 작업 또는 필요한 정보가 있는 관련 섹션으로 건너뛸 수 있습니다.</p> <p>항상 기술 데이터 장을 꼼꼼히 읽으십시오.</p> <p>이 자료는 공급된 Alfa Laval 제품에 대한 완전한 사용 설명서입니다.</p>
---	---

! 참고

본 사용 설명서의 그림과 사양은 인쇄 시점에서 유효한 내용입니다. 그러나 본사의 정책은 지속적인 개선인 만큼, 본사는 사전 통지나 의무 없이 사용 설명서를 변경하거나 수정할 수 있는 권리를 보유합니다.

사용 설명서는 영어판이 원본 설명서입니다. **Alfa Laval**은 잘못된 번역에 대해 책임을 지지 않습니다. 불확실한 경우 영어판의 내용이 적용됩니다.

1.1 안전 표시

필수 조치 표시

	일반 필수 조치 표시.
	사용 설명서를 참조하십시오.
	눈 보호 장치 - 보안경을 사용하십시오.
	보호용 핸드 웨어 - 안전 장갑을 사용하십시오.
	보호 장비 - 안전모를 착용하십시오.
	시끄러운 환경에서는 귀 보호 장치 - 소음 방지 장치를 사용하십시오.
	보호 장비 - 안전화를 착용하십시오.



경고 표시

	일반 경고.
	무거운 경우 지게차 또는 기타 산업용 차량을 이용하여 운송하십시오.
	뜨거운 표면 및 화상 위험.
	절단 위험.
	부식성 물질.



1.2 안전 주의사항

사용 설명서의 모든 경고사항은 이 페이지에 요약되어 있습니다. 아래 지침에 각별히 유의해야만 심각한 신체적 부상 및/또는 제공된 **Alfa Laval** 제품의 손상을 피할 수 있습니다.




운송 및 리프팅

	<p>절대 본 설명서에 수록된 것 이외의 방법으로 들어올리거나 위로 올리지 마십시오.</p> <p>운반하는 동안 항상 원래 포장재나 그와 유사한 포장재를 사용하십시오.</p> <p>직원은 반드시 리프팅 작업에 대한 경험이 있어야 합니다.</p> <p>항상 설치 시 밸브를 분리하기 전에 모든 연결부를 분리하십시오.</p> <p>항상 윤활제가 누출되지 않도록 하십시오.</p> <p>운반하기 전 밸브에서 항상 액체를 빼내십시오.</p> <p>항상 운반하는 동안에는 밸브를 충분히 고정시키십시오. 특별한 포장 재료가 사용 가능한 경우 반드시 사용합니다.</p> <p>항상 압축 공기를 제거하십시오.</p>
	<p>항상 지정된 리프팅 지점을 사용하십시오(정의된 경우). 리프팅 장비가 제공된 Alfa Laval 제품에 적합한지 확인하십시오.</p> <p>항상 운반하는 동안에는 유닛이 완벽히 고정되게 하십시오.</p> <p>항상 리프팅 지점이 무게 중심과 일직선이 되도록 하십시오. 필요한 경우, 리프팅 지점을 조정하십시오.</p> <p>항상 무거운 부품에 적절한 리프팅 장비를 사용하십시오. 제공되는 경우에는 리프팅 로고를 사용하십시오.</p> <p>항상 화물을 주시하고, 리프팅 작업 중에는 멀리 떨어져 계십시오.</p>



설치

	<p>현지 안전 규정에 따라 밸브를 작동하기 전에 해당 기관에서 설치를 검사하고 승인해야 한다고 규정하는 경우, 장비를 설치하기 전에 해당 기관에 문의하여 예상 설치에 대한 승인을 받으십시오.</p> <p>항상 시동 전에 밸브를 완전히 조립하고 모든 것이 제자리에 있고 올바르게 조여져 있는지 확인하십시오.</p>
	<p>밸브를 설치, 검사, 조립 또는 해체하기 전에 항상 밸브와 배관을 감압하고, 비우고, 주변 온도로 식혀야 합니다.</p>


작동

	<p>올바른 설치가 확인되지 않은 상태에서 절대 밸브를 작동하지 마십시오.</p> <p>작동 중이거나 압력이 가해진 상태에서는 절대 밸브를 분해하지 마십시오.</p>
	<p>뜨거울 때는 절대 밸브 또는 파이프라인을 만지지 마십시오.</p> <p>고온 용액을 처리하거나 멸균하는 경우에는 절대 밸브 또는 파이프라인을 만지지 마십시오.</p>
	<p>항상 세정 후에 깨끗한 물로 확실히 행구십시오.</p> <p>항상 각별히 주의하여 알칼리성 용액과 산성 용액을 취급하십시오.</p> <p>항상 세제, 세정제, 오일 등의 공급업체에서 제공하는 안전 데이터 시트의 지침을 따르십시오.</p>


유지보수

	<p>제공된 Alfa Laval 제품의 작동을 최적화하고 수리 활동으로 인한 가동 중단 시간을 최소화하기 위해 유지보수에 포함되는 사항:</p> <ul style="list-style-type: none"> • 제공된 Alfa Laval 제품의 검사 및 유지보수: 기술 설명서를 엄격히 준수하여 진행하십시오. • 사전 유지보수: 제공된 Alfa Laval 제품의 육안 검사 후 필요한 조정 및 마모된 부품의 주기적 교체 계획 • 수리: 구성 요소의 예기치 않은 고장은 종종 시스템이 멈추는 원인이 됩니다. 손상된 부품은 교체해야 합니다 • Alfa Laval 순정 예비 부품 재고: Alfa Laval은 예방적 유지보수를 용이하게 하고 예기치 않은 고장 발생 시 가동 중단 시간을 줄일 수 있도록 순정 예비 부품 재고를 보유하도록 권고합니다.
	<p>밸브를 해체하기 전에 항상 밸브와 파이프 라인의 압력을 낮추고 비운 후 주변 온도로 식혀야 합니다.</p>

보관

	<p>Alfa Laval 권장사항:</p> <ul style="list-style-type: none"> • - 공급된 Alfa Laval 제품은 원래의 포장재에 넣어 보관하십시오 • - 포트 개구부는 이물질이 유입되지 않도록 보호해야 합니다 • 직사광선이나 자외선이 비치지 않는 깨끗하고 건조한 곳에 보관하십시오 • 온도 범위 -5°C ~ +40°C (23°F ~ 104°F) • 상대 습도 60% 미만 • 부식성 물질(함유된 공기 포함)에 노출되지 않도록 하십시오.
---	---

소음

	<p>특정 작동 조건에서 제공된 Alfa Laval 제품 및/또는 제품이 설치된 시스템은 높은 음압 레벨을 생성할 수 있습니다. 필요한 경우 현지 법규에 따라 적절한 소음 방지 조치를 취해야 합니다.</p>
---	---

위험

	<p>화상 위험</p> <ul style="list-style-type: none"> 윤활유, 기계 부품 및 다양한 기계 표면은 뜨거울 수 있으며 화상을 입을 수 있습니다. 보호 장갑을 착용하십시오.
	<p>부식성 위험</p> <ul style="list-style-type: none"> 세정액, 잿물, 산은 항상 세심한 주의를 기울여야 하며 해당 액체에 대한 별도의 지침에 따라 취급해야 합니다. 화학 세정제 및 윤활제를 사용할 때는 환기, 개인 보호 등에 관한 일반적인 규칙과 공급업체의 권장 사항을 준수하십시오.
	<p>절단 위험</p> <ul style="list-style-type: none"> 특히 스레드의 날카로운 모서리로 인해 절단 위험이 발생할 수 있습니다. 보호 장갑을 착용하십시오.

1.3 텍스트의 경고 표시

이 설명서의 안전 지침에 주의하십시오.

아래는 인명 피해 또는 제공된 **Alfa Laval** 제품이 손상될 위험이 있는 텍스트에 사용되는 4가지 등급의 경고 표시에 대한 정의입니다.



방지하지 않을 경우 사망이나 심각한 부상을 초래할 수 있는 임박한 위험 상황을 나타냅니다.



방지하지 않을 경우 사망이나 심각한 부상을 초래할 수 있는 잠재적 위험 상황을 나타냅니다.



방지하지 않을 경우 제공된 **Alfa Laval** 제품에 경미하거나 중간 정도의 손상을 초래할 수 있는 잠재적 위험 상황을 나타냅니다.



절차를 간소화하거나 명확히 하기 위해 중요한 정보를 의미합니다.

1.4 인원 요구 사항

운영자

운영자는 이 사용 설명서를 읽고 이해해야 합니다.

유지보수 담당자

유지보수 담당자는 이 사용 설명서를 읽고 이해해야 합니다. 유지보수 담당자 또는 기술자는 유지보수 작업을 안전하게 수행하는 데 필요한 분야에 숙련되어야 합니다.

연수생

연수생은 숙련된 직원의 감독 하에 작업을 수행할 수 있습니다.

일반인


일반인은 공급된 **Alfa Laval** 제품에 접근할 수 없습니다.

특수한 전문 기술자(예: 전기 기술자, 용접 기사)를 고용해야 하는 경우도 있습니다. 일부 경우에는 유사한 유형의 작업 경험이 있으며 해당 지역 규정에 따른 인증을 받은 작업자여야 할 수도 있습니다.

1.5 재활용 정보

제품 개봉

포장재는 목재, 플라스틱, 판지 상자로 구성될 수 있으며 금속 끈이 포함되는 경우도 있습니다.

	<ul style="list-style-type: none"> • 목재와 판지 상자는 재사용, 재활용 또는 에너지 재생 용도로 사용할 수 있습니다. • 플라스틱은 반드시 재활용하거나 허가 받은 폐기물 소각시설에서 소각해야 합니다. • 금속 끈은 반드시 소재 재활용을 위해 해당 업체로 보내야 합니다.
---	--

유지보수

유지보수 과정에서, **Alfa Laval** 제품에 공급된 오일(사용된 경우) 및 마모 부품을 교체해야 합니다.

- 오일과 모든 비금속성 마모 부품은 현지 규정에 따라 폐기해야 합니다.
- 고무와 플라스틱은 허가 받은 폐기물 소각시설에서 소각해야 합니다. 없는 경우 현지 규정에 따라 폐기해야 합니다.
- 씰 링 및 마찰 라이닝은 허가 받은 매립지에 폐기해야 합니다. 해당 지역 규정을 확인합니다.
- 모든 금속 부품은 자재 재활용을 위해 보내야 합니다.

폐기물 처리

장비 수명이 다하면 관련 현지 규정에 따라 장비를 재활용해야 합니다. 장비 자체뿐만 아니라 공정액의 유해 잔존물도 고려해야 하며 올바른 방법으로 처리해야 합니다. 궁금한 점이 있거나 현지 규정이 없는 경우에는 현지 **Alfa Laval** 판매 회사에 문의하시기 바랍니다.

Alfa Laval에 연락하는 방법

전 세계 문의처 정보는 웹 사이트를 통해 지속적으로 업데이트됩니다.

www.alfalaval.com을 방문하여 정보를 직접 확인하십시오.

2 소개

Alfa Laval LKC 역류 방지 밸브는 위생 산업 전반에 걸쳐 다양한 공정에서 역류를 방지하기 위해 사용되는 위생적인 일방향 체크 밸브입니다. 간편한 설치로 안전성과 높은 제품 품질을 보장합니다. 수직 유동용 **LKC-2** 및 수평 유동용 **LKC-H**의 두 가지 버전으로 제공됩니다.

Alfa Laval LKC UltraPure 역류 방지 밸브는 고순도 산업 전반에 걸쳐 다양한 공정에서 역류를 방지하기 위해 사용되는 위생적인 일방향 체크 밸브입니다. 간편한 설치로 안전성과 높은 제품 품질을 보장합니다.

이 페이지는 의도적으로 비워두었습니다.

3 설치

3.1 포장 해제/배송 확인

! 참고

설명서를 주의 깊게 읽어 보시기 바랍니다.

밸브는 배송 전에 조립됩니다.

밸브에는 기본적으로 용접 마감부가 있지만 연결 부품이 함께 제공될 수도 있습니다.

! 경고

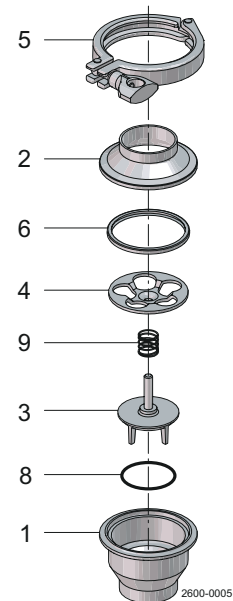
Alfa Laval은 사용자의 잘못된 포장재 제거에 대해 책임을 지지 않습니다.

다음 품목이 배송되었는지 확인하십시오.

1. 완전한 밸브 (아래 목록 참조)
2. 사용 설명서

밸브 부품의 일반 배송:

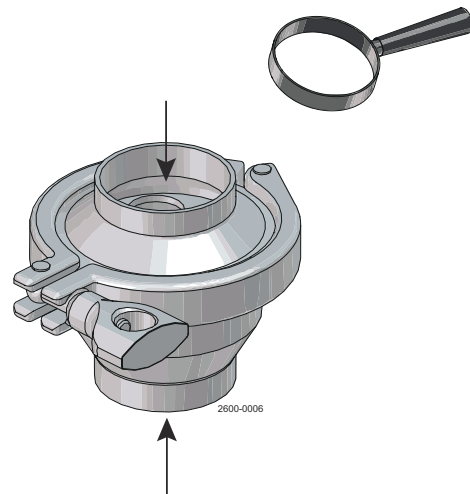
위치	명칭
1	밸브 몸체
2	용접 라이너
3	밸브 콘
4	가이드 플레이트
5	클램프 링
6	씰 링
8	O-링
9	스프링



- 1
 - a) 밸브/밸브 부품에서 남아 있는 포장재를 제거합니다.
 - b) 운송 중에 손상되지 않았는지 눈으로 밸브/밸브 부품을 검사하십시오.

! 경고

밸브/밸브 부품이 손상되지 않게 하십시오.



3.2 일반적인 설치

참고

항상 **기술 자료** 페이지 27 항목을 꼼꼼하게 읽어보십시오.

경고

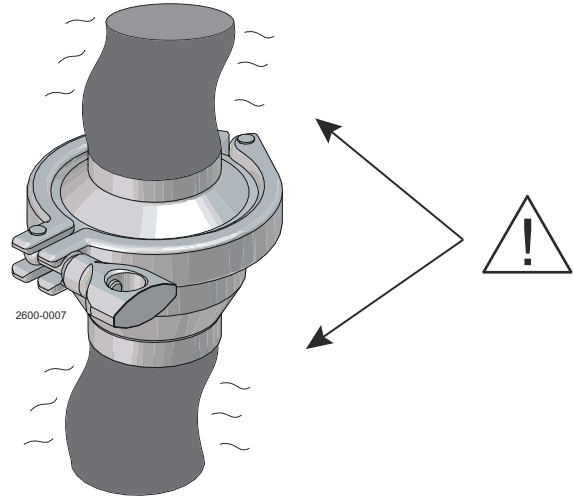
Alfa Laval은 사용자의 잘못된 설치에 대해 책임을 지지 않습니다.

밸브에 충격을 가하지 마십시오.

다음 사항에 각별히 주의하십시오:

- 진동
- 튜브의 열팽창
- 용접 과다
- 파이프라인의 과부하

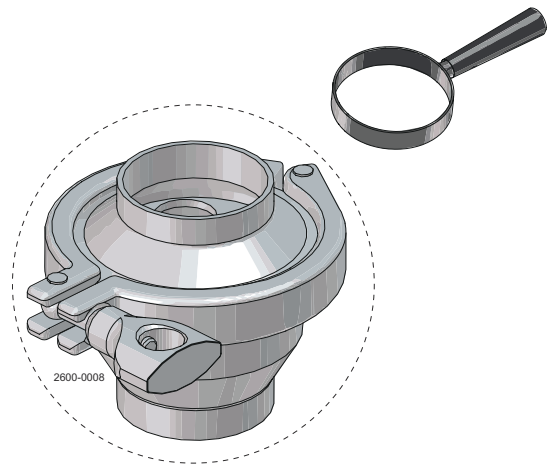
손상될 위험이 있습니다!



연결 부품

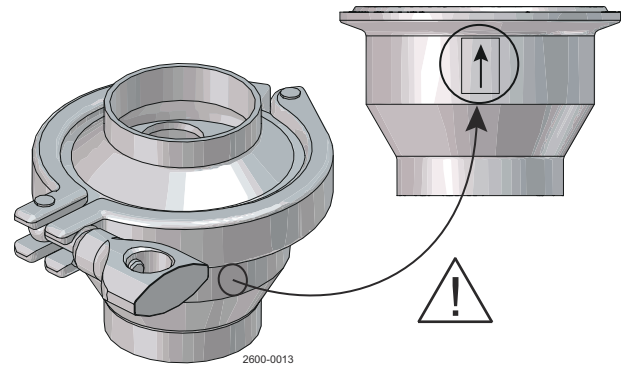
밸브가 연결부품과 함께 공급되는 경우, 연결부가 단단히 조여져 있는지 확인하십시오.

씰 링을 명심하십시오!



3.3 용접

- 1 a) 밸브를 **밸브 분해** 페이지 24의 단계에 따라 분해하십시오.
- b) 최소 간격을 유지하여 작동장치를 분리할 수 있도록 하십시오.
- c) 밸브 몸체에 표시된 흐름 방향에 특히 유의하십시오. 그림을 참조하십시오.
- d) 밸브 본체의 양분된 두 부분을 용접할 경우, 축 방향으로 이동 가능(최소 5mm)하도록 하여 밸브 부품을 분리할 수 있도록 합니다.
- e) 용접 후, **밸브 조립** 페이지 25의 단계 1-6에 따라 밸브를 조립합니다.



이 페이지는 의도적으로 비워두었습니다.

4 작동

4.1 문제 해결



참고

마모된 부품을 교체하기 전에 유지보수 지침을 자세히 읽어 보시기 바랍니다.

문제	원인/결과	수리
<ul style="list-style-type: none"> 외부 누수 폐쇄 밸브에 의한 내부 누수(정상 마모) 	<ul style="list-style-type: none"> 가이드 플레이트의 마모된 셸 링 마모된 플러그 셸 링 	<ul style="list-style-type: none"> 셸 링을 교체합니다.
<ul style="list-style-type: none"> 외부 누수 폐쇄 밸브에 의한 내부 누수(조기) 	<ul style="list-style-type: none"> 고압 고온 활동성 액체 다중 작동 	<ul style="list-style-type: none"> 고무 등급 변경 작동 조건 변경
<ul style="list-style-type: none"> 흐름 장애 	<ul style="list-style-type: none"> 흐름 방향 확인 	<ul style="list-style-type: none"> 반대로 설치

4.2 권장 세정 방법

경고 화상 위험!

멸균하는 경우 **절대** 제공된 제품 또는 파이프라인을 만지지 마십시오.



경고

항상 각별히 주의하여 알칼리성 용액과 산성 용액을 취급하십시오.



참고

제공 제품은 CIP(Cleaning In Place; 화학순환세정기)로 세정하도록 설계되어 있습니다.

NaOH = 가성 소다.

HNO₃ = 질산.

세정제는 반드시 현재의 규정/지침에 따라 보관/폐기해야 합니다.

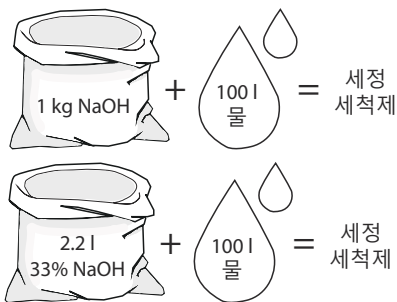
세정제 예

참고

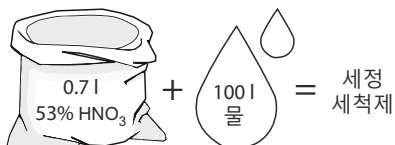
염화물이 포함되지 않은 깨끗한 물을 사용하십시오.

메트릭 시스템

1. 1% 무게의 NaOH 70°C

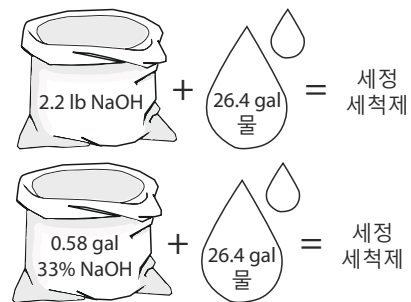


2. 0.5% 무게의 HNO₃ 70°C

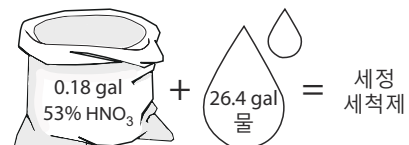


임페리얼 시스템

1. 무게의 1% NaOH 158°F



2. 무게의 0.5% HNO₃ 158°F

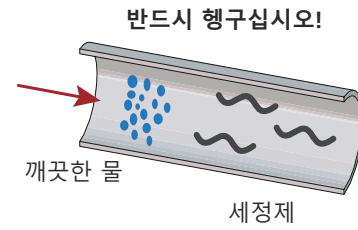


1. 세정제를 너무 많이 사용하지 마십시오. ⇒ 점진적으로 적용!
2. 세정 공정에 맞게 세정 유로를 조정하십시오.
우유 멸균/고점도 액체 ⇒ 세정수의 흐름을 늘림!



경고

항상 세정제 사용 후에 깨끗한 물로 확실히 행구십시오.



이 페이지는 의도적으로 비워두었습니다.

5 유지보수

5.1 일반적인 유지보수

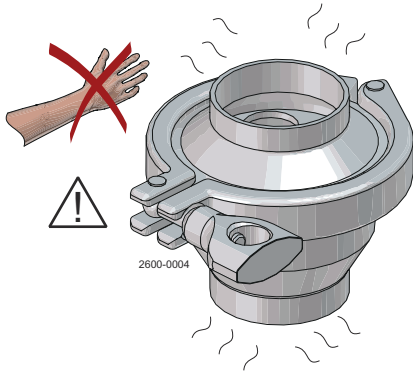


경고

항상 **기술 자료** 페이지 27 항목을 꼼꼼하게 읽어보십시오.

제공된 제품이나 압력을 받고 있는 파이프 라인은 **절대** 서비스하지 마십시오.

밸브가 뜨거운 경우에는 절대 밸브를 보수하지 마십시오.



참고

모든 잔폐물은 반드시 현재의 규정 및 지침에 따라 보관/폐기해야 합니다.

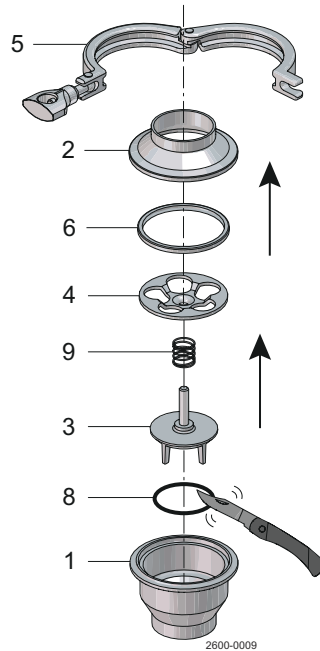
밸브 씰 링	
사전 유지보수	12개월 후 교체
누출 후 유지보수 (누출은 일반적으로 느리게 시작됨)	당일 업무 마감까지 교체
계획 유지보수	<ul style="list-style-type: none"> • 누출 및 작동 여부 정기 검사 • 밸브 기록 보관 • 검사 계획에 통계 사용
윤활	누수 후 교체
	피팅 전(USDA-H1 승인 제품 사용) <ul style="list-style-type: none"> • Unisilcon L641(*) • Paraliq(*) GTE 703 • Molycote 111(D)

5.2 밸브 분해

! 참고

설명서를 주의 깊게 읽어 보시기 바랍니다.

이 항목은 [부품 리스트 및 분해도](#) 페이지 31 참조.



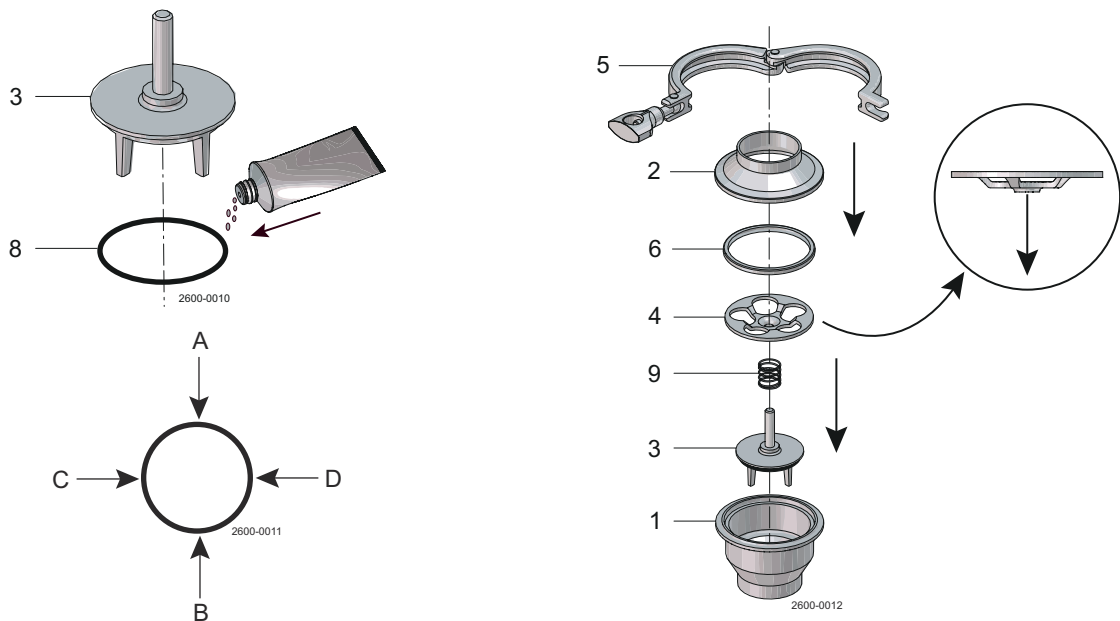
- ① 클램프 나사 중 하나를 풀어 분리합니다. 클램프를 분리합니다.
- ② 용접 라이너를 분리합니다.
- ③ 쉘 링이 있는 가이드 플레이트를 분리합니다.
- ④ 가이드 플레이트에서 쉘 링을 분리합니다.
- ⑤ 스프링과 밸브 콘을 분리합니다.
- ⑥ 쉘 링을 절단하고 분리하여 밸브 콘에서 쉘 링을 분리합니다.

5.3 밸브 조립

! 참고

설명서를 주의 깊게 읽어 보시기 바랍니다.

이 항목은 [부품 리스트 및 분해도](#) 페이지 31 참조.



- 1
 - a) 씰 링을 밸브 콘에 삽입합니다. O-링을 윤활 처리 한 후 조립합니다.
 - b) 개스킷을 네 점에서 90° 각도로 누릅니다(A에서 B로, C에서 D로 - 그림 참조).
 - c) 첫 번째 것들과 균등한 간격으로 배치된 4 개의 새로운 포인트
 - d) 완전한 씰 링이 삽입될 때까지 동일한 절차를 계속합니다.
- 2 가이드 플레이트에 씰 링을 장착합니다.
- 3 밸브 콘과 스프링을 밸브 몸체에 삽입합니다.
- 4 밸브 몸체를 향하는 방향으로 "움푹 들어 간" 가이드 플레이트를 장착합니다.
- 5 용접 라이너를 장착합니다.
- 6 클램프를 장착하고 나사를 조입니다(최대 토크 10Nm).

이 페이지는 의도적으로 비워두었습니다.

6 기술 자료

! 참고

설치, 운영 및 유지보수 시 기술 데이터를 준수해야 합니다.
모든 직원에게 기술 데이터에 대한 정보를 제공해야 합니다.

6.1 LKC-2

6.1.1 기술 자료

온도	
최고 온도:	140°C / 284°F (EPDM)
최저 온도:	-10°C / 14°F
압력	
최대 제품 압력:	1000 kPa / 145 psi (10 bar)
최소 제품 압력:	완전 진공 상태.

6.1.2 물리적 데이터

재질	
제품 접촉 철재 부품:	1.4301(304) 또는 1.4404(316L)
외부 표면 마감:	광택 (기계 가공 Ra 1.6 / < 63 µin)
내부 표면 마감:	Ra < 0.8 µm / < 63 µin
제품 접촉 씰:	EPDM 고무

6.2 LKC UltraPure

6.2.1 기술 자료

압력	
최대 제품 압력:	1000 kPa / 145 psi (10 bar)
최소 제품 압력:	완전 진공 상태.

! 참고 수직 파이프에 설치 시 밸브 개방에 필요한 차압은 약 **6 kPa / 0.87 psi (0.06 bar)**입니다.

표면 규격(제품 접촉 철재 부품)	
내부:	Ra < 0.8 µm / < 32 µin
ASME BPE 명칭	SF3
외부:	Ra < 0.8 µm / < 32 µin
내부:	Ra < 0.5 µm / < 20 µin
ASME BPE 명칭	SF1
외부:	Ra < 0.8 µm / < 32 µin

6.2.2 물리적 데이터

재질

제품 접촉 철재 부품:	1.4404 (316L) EN 10088 또는 동등한 기준(AISI 316L)에 따른 부속품
기타 강철 부품:	1.4301 (304) AISI 304 기준에 따른 부속품
스프링	전해 연마

엘라스토머

제품 접촉 고무	EPDM FDA 및 USP Class VI 기준에 따른 부속품 온도: -10°C ~ 140°C(14°F ~ 284°F)
제품 접촉 고무	FPM FDA 기준에 따른 부속품 온도: -10°C ~ 180°C(14°F ~ 356°F)

연결부

용접 마감부:	해당 튜브 및 연결부: ISO 2037 / 시리즈 A/DIN ISO 또는 DIN 기준에 따른 부속품
클램프 마감부:	해당 튜브 및 연결부: ISO 2037 / 시리즈 A/DIN ISO 또는 DIN 기준에 따른 부속품

6.3 중량

크기	25mm	38mm	51mm	63.5mm	76.1mm	101.6mm	DN25	DN32	DN40	DN50	DN65	DN80	DN100
kg	0.5	0.7	0.8	1.8	2.4	5.9	0.5	0.7	0.7	1.0	1.8	2.4	5.9
lb	1.10	1.54	1.76	3.97	5.29	13.01	1.10	1.54	1.54	2.20	3.97	5.29	13.01

7 교체 부품

교부된 모든 알파 라발 제품에 대해 예비 부품 리스트를 제공할 수 있습니다.

이 예비 부품 리스트에는 기계의 가장 일반적인 마모 부품이 다양하게 포함되어 있습니다. 언급되지 않은 부품이 필요한 경우 현지 Alfa Laval 판매 회사에게 문의하십시오.

예비 부품 카탈로그 참조: <https://hygienicfluidhandling-catalogue.alfalaval.com>.

항상 Alfa Laval 순정 예비 부품을 사용하십시오. Alfa Laval 제품은 Alfa Laval 순정 예비 부품을 사용하는 경우에만 보증됩니다.

7.1 예비 부품 주문

예비 부품을 주문할 때는 항상 다음 사항을 기재하십시오.

1. 일련 번호 (있는 경우)
2. 품목 번호/예비 부품 번호(있는 경우)
3. 용량 또는 기타 관련 식별 정보

7.2 Alfa Laval 서비스

Alfa Laval은 전 세계 모든 주요 국가에서 사무소를 설치하고 있습니다.

Alfa Laval 장비에 대한 질문이나 예비 부품에 대한 요구 사항이 있는 경우에는 현지 Alfa Laval 판매 회사에 문의하시기 바랍니다.

7.3 보증 - 정의



의도된 사용 규칙은 절대적입니다. 제공된 Alfa Laval 제품의 사용은 사용 의도의 준수와 함께 제공된 기술 데이터를 준수하는 경우에만 허용됩니다.

Alfa Laval Kolding A/S와 합의된 용도 외의 다른 용도로 사용할 경우 책임과 보증이 배제됩니다.

Alfa Laval Kolding A/S에서 명시적으로 허가하지 않는 한 제공된 Alfa Laval 제품의 수정이나 변경은 허용되지 않습니다.



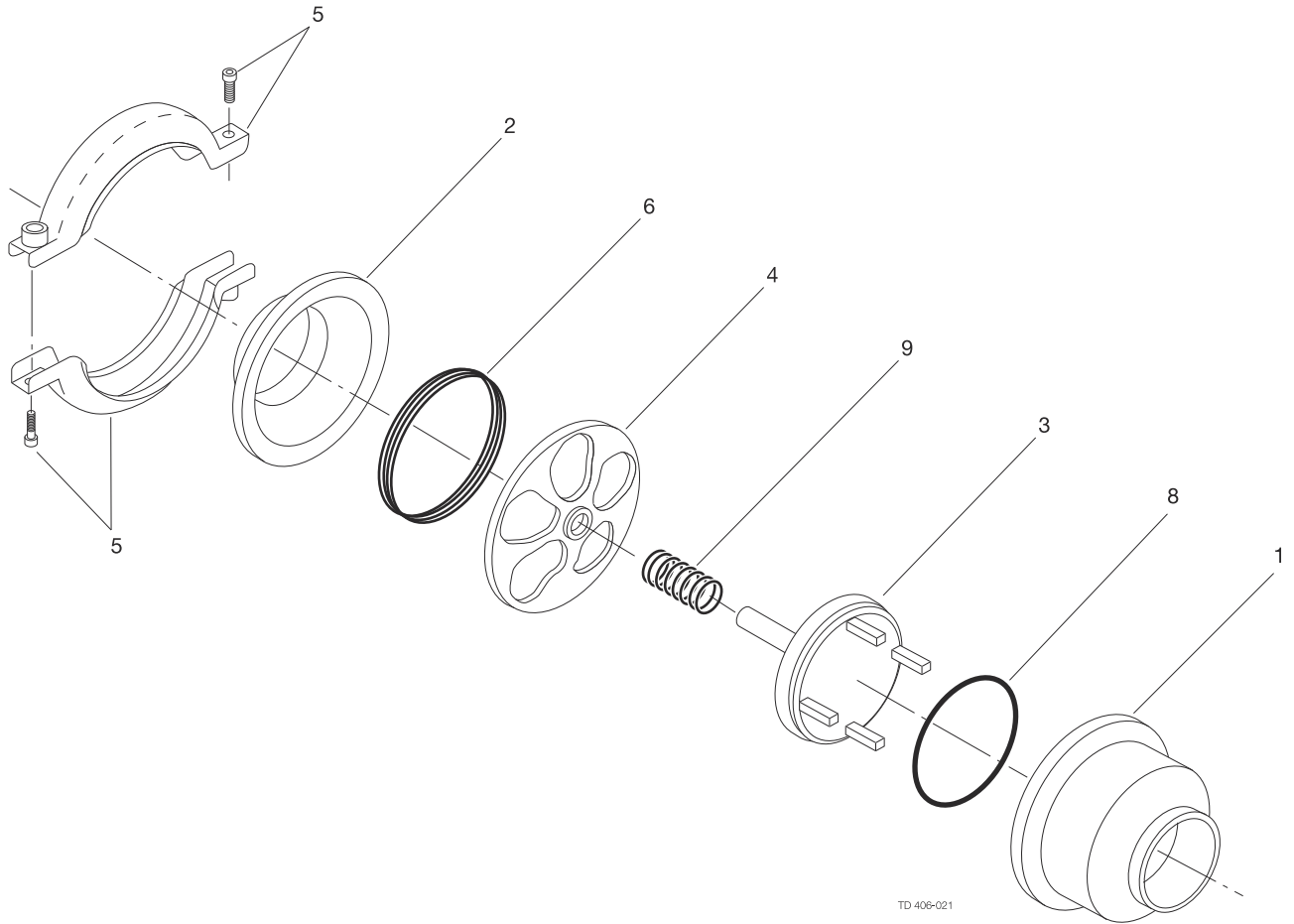
책임 및 보증 제외:

- 사용 설명서의 조언과 지침을 무시한 경우
- 제공된 Alfa Laval 제품의 잘못된 작동 또는 불충분한 유지보수의 경우
- Alfa Laval Kolding A/S의 사전 서면 동의 없이 제공된 Alfa Laval 제품의 기능을 변경하는 경우
- 제공된 Alfa Laval 제품을 권한이 없는 사람이 개조한 경우
- 적절한 안전 규정에 주의하지 않고 제공된 Alfa Laval 제품을 사용하는 경우, ([안전](#) 페이지 5 참조)
- 보호 장비를 사용하지 않고 용기 공정/보조 장비를 정지시키지 않은 경우
- 제공된 Alfa Laval 제품 및 보조 부품이 적절하게 유지관리되지 않은 경우(규정된 교체 부품의 장착을 포함하여 간격을 두고 실행해야 함)

부품을 교환할 때는 제조업체에서 출시한 정품 교체 부품만 사용하십시오.

8 부품 리스트 및 분해도

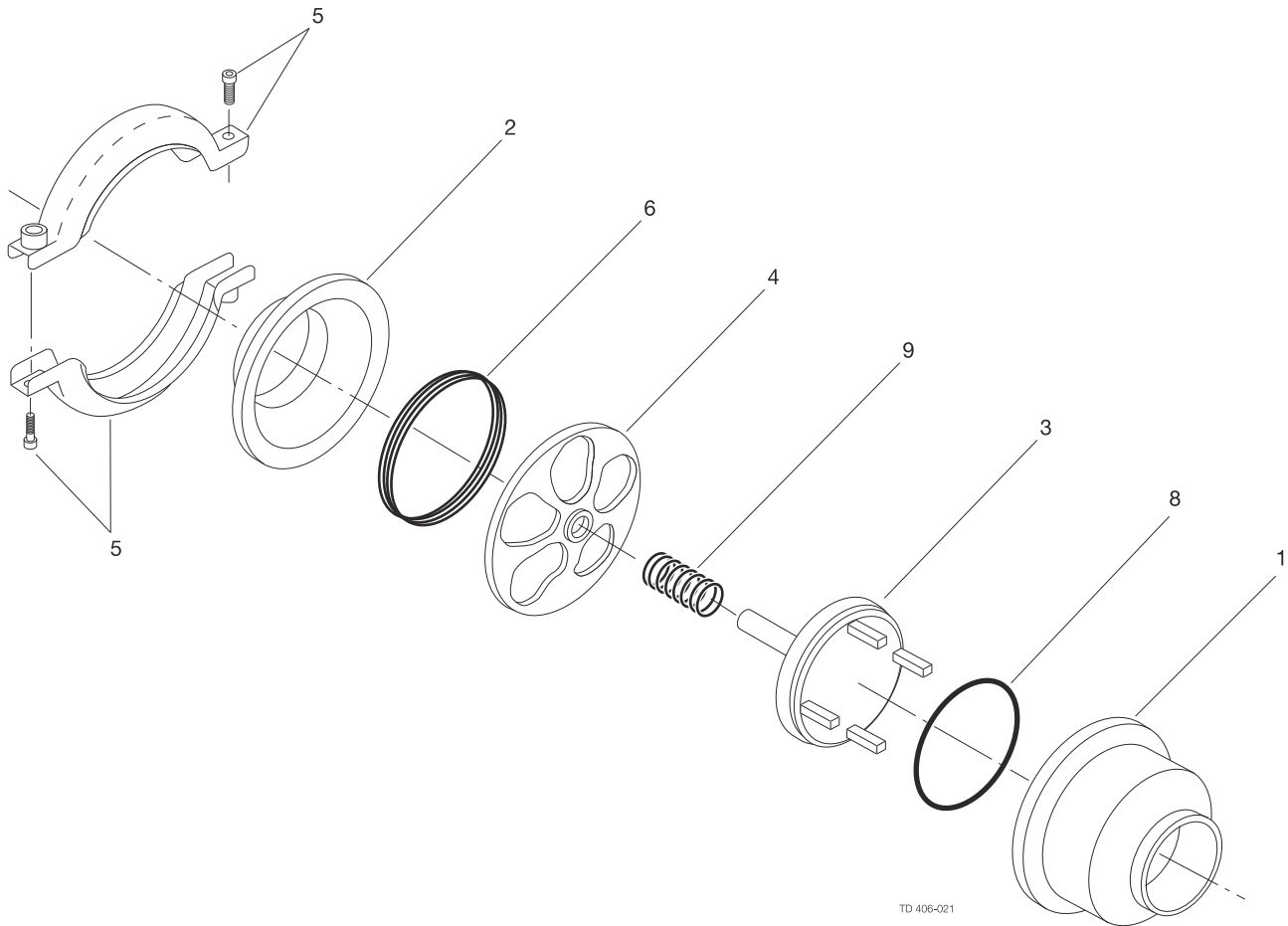
8.1 부품 목록 및 분해도 — LKC-2, ISO 및 LKC UltraPure



위치	수량	명칭
1	1	밸브 몸체
2	1	용접 라이너
2.1	1	용접 라이너
3	1	밸브 콘
4	1	가이드 플레이트

위치	수량	명칭
5	1	클램프 링
6	1	씰 링
8	1	O-링
9	1	스프링

8.2 부품 목록 및 분해도 — LKC-2, ISO 및 LKC UltraPure



위치	수량	명칭
1	1	밸브 몸체
2	1	용접 라이너
2.1	1	용접 라이너
3	1	밸브 콘
4	1	가이드 플레이트

위치	수량	명칭
5	1	클램프 링
6	1	씰 링
8	1	O-링
9	1	스프링