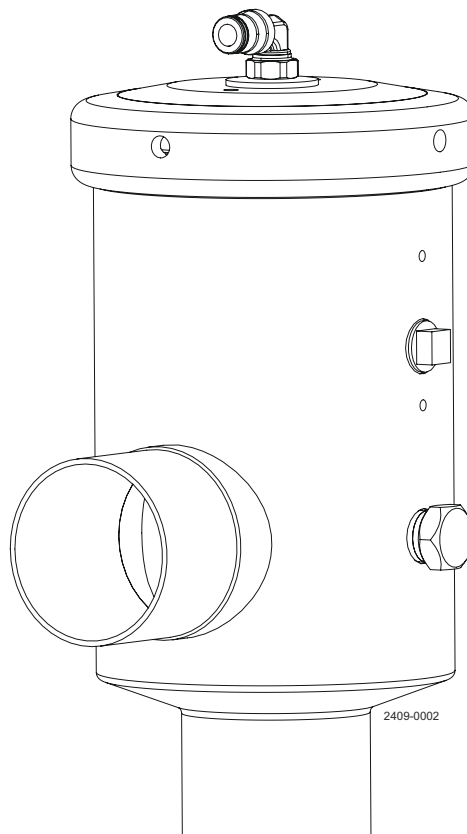


Alfa Laval SB Drukontlastingsklep



Lit. Code

200007938-1-NL

Instructiehandleiding

Gepubliceerd door:
Alfa Laval Kolding A/S
Albuen 31
DK-6000 Kolding, Denemarken
+45 79 32 22 00

De oorspronkelijke instructies zijn in het Engels

© Alfa Laval 2025-02

This document and its contents are subject to copyrights and other intellectual property rights owned by Alfa Laval AB (publ) or any of its affiliates (jointly "Alfa Laval"). No part of this document may be copied, re-produced or transmitted in any form or by any means, or for any purpose, without Alfa Laval's prior express written permission. Information and services provided in this document are made as a benefit and service to the user, and no representations or warranties are made about the accuracy or suitability of this information and these services for any purpose. All rights are reserved.

Inhoud

1	Conformiteitsverklaringen	5
1.1	EU-conformiteitsverklaring.....	5
1.2	UK Declaration of Conformity.....	6
2	Veiligheid	7
2.1	Veiligheidstekens.....	8
2.2	Veiligheidsmaatregelen.....	10
2.3	Waarschuwingstekens in de tekst.....	15
2.4	Vereisten voor personeel.....	16
2.5	Informatie m.b.t. recycling.....	17
3	Inleiding	19
3.1	Algemene informatie.....	19
4	Installatie	21
4.1	Uitpakken/levering.....	21
4.2	Algemene installatie.....	21
4.3	Klepinstallatie.....	21
5	Bediening	23
5.1	Bediening.....	23
5.2	Aanbevolen reiniging.....	24
6	Onderhoud	25
6.1	Algemeen onderhoud.....	25
7	Technische gegevens	29
7.1	Technische gegevens.....	29
7.2	Fysieke gegevens.....	29
8	Reserveonderdelen	31
8.1	Reserveonderdelen bestellen.....	31
8.2	Alfa Laval-service.....	31
8.3	Garantie - definitie.....	32
9	Onderdelenlijst en explosietekeningen	33
9.1	Drukontlasting; 38-51 mm.....	33
9.2	Drukontlaster; 76,1 mm.....	34

Blanco pagina.

1 Conformiteitsverklaringen

1.1 EU-conformiteitsverklaring

De onderneming

Alfa Laval Kolding A/S, Albuen 31, DK-6000 Kolding, Denemarken, +45 79 32 22 00

Bedrijfsnaam, adres en telefoonnummer

verklaart hierbij dat

Klep

Aanduiding

SB Drukontlastingsklep

Type

Serienummer van AAB000000001 tot AAB999999999

Serienummer van 100700000001 tot 100799999999

in overeenstemming is met de volgende richtlijnen inclusief wijzigingen:

- Machinerichtlijn 2006/42/EG

De voor het samenstellen van het technische dossier geautoriseerde persoon is de ondertekenaar van dit document.

Vice President BU Hygienic Fluid Handling
Head of Product Management

Functie

Mikkel Nordkvist

Naam

Kolding, Denemarken

Plaats

2024-09-01

Datum (JJJJ-MM-DD)



Handtekening

DoC Revison_ 01_092024 / Deze conformiteitsverklaring vervangt de conformiteitsverklaring gedateerd 2022-10-01



1.2 UK Declaration of Conformity

De onderneming

Alfa Laval Kolding A/S, Albuen 31, DK-6000 Kolding, Denemarken, +45 79 32 22 00

Bedrijfsnaam, adres en telefoonnummer

verklaart hierbij dat

Klep

Aanduiding

SB Drukontlastingsklep

Type

Serienummer van AAB000000001 tot AAB999999999

Serienummer van 100700000001 tot 100799999999

in overeenstemming is met de volgende richtlijnen inclusief wijzigingen:

- The Supply of Machinery (Safety) Regulations 2008

Ondertekend namens: Alfa Laval Kolding A/S.

Vice President BU Hygienic Fluid Handling
Head of Product Management

Functie

Mikkel Nordkvist

Naam

Kolding, Denemarken

Plaats

2024-09-01

Datum (JJJJ-MM-DD)



Handtekening

DoC Revison_ 02_092024



2 Veiligheid

Lees dit eerst



Deze handleiding is gemaakt voor operators en servicemonteurs die met het Alfa Laval product werken.

Operators moeten de **Veiligheids-, installatie- en bedieningsinstructies** van het betreffende product lezen en begrijpen voorafgaand aan alle werkzaamheden of inbedrijfstelling van het systeem van Alfa Laval!

Het niet volgen van de instructies kan leiden tot ernstige ongelukken.

Deze documentatie beschrijft het door de fabrikant voorgeschreven gebruiksdoel van het product van Alfa Laval. Alfa Laval aanvaardt geen aansprakelijkheid voor letsel of schade als de apparatuur op enige andere manier wordt gebruikt.

Deze gebruikershandleiding is bedoeld om de gebruiker informatie te verstrekken over het veilig uitvoeren van taken tijdens alle fasen van de levensduur van het geleverde product van Alfa Laval.

De operator moet altijd het hoofdstuk over de **veiligheid** eerst lezen. Daarna mag de operator delen overslaan om naar het hoofdstuk te gaan die de taak beschrijft die hij moet uitvoeren of waarin de nodige informatie staat.

Lees **altijd** de **technische gegevens** grondig door.

Dit is de volledige handleiding voor het geleverde product van Alfa Laval.



De afbeeldingen en specificaties in deze handleiding waren van kracht op de datum van afdrucken. Aangezien het ons beleid is om voortdurend verbeteringen aan te brengen, behouden wij ons echter het recht voor om de handleiding zonder voorafgaande kennisgeving of enige verplichting te wijzigen of aan te passen.





De Engelse versie van de instructiehandleiding is de originele handleiding. Alfa Laval kan niet verantwoordelijk worden gehouden voor onjuiste installatie. In geval van twijfel geldt de Engelse versie van de instructiehandleiding.



2.1 Veiligheidstekens

Borden met verplichte acties

	Algemeen bord voor verplichte actie.
	Zie Installatiehandleiding.
	Gebruik oogbescherming - Veiligheidsbril.
	Gebruik beschermende handschoenen - Veiligheidshandschoenen.
	Draag hoofdbescherming - Helm.
	Gebruik gehoorbescherming in lawaaierige omgevingen.
	Draag veiligheidsschoenen.

Waarschuwingstekens


	Algemene waarschuwing.
	Zware objecten verplaatsen met een vorkheftruck of ander industrieel hefwerktuig.
	Hete oppervlakken, gevaar voor brandwonden.
	Gevaar voor snijwonden.

 A yellow triangular warning sign with a black border. Inside the triangle, a black silhouette shows a hand being splashed with liquid from a test tube, with another test tube nearby.	Bijtende stof.
 A yellow triangular warning sign with a black border. Inside the triangle, a black silhouette shows a hand being washed under a running faucet.	Beknelling van handen.

2.2 Veiligheidsmaatregelen

Op deze pagina's vindt u een overzicht van alle waarschuwingen in de handleiding. Besteed speciale aandacht aan de onderstaande instructies om ernstig persoonlijk letsel en/of schade aan het geleverde Alfa Laval product te voorkomen.

Algemeen

	<p>Om onverhoeds starten en contact met onderdelen onder spanning en bewegende onderdelen te vermijden.</p> <p>Ontkoppel altijd de netvoeding op veilige wijze:</p> <ul style="list-style-type: none"> • De stroomonderbreker moet losgekoppeld (in de stand uit) en vergrendeld zijn.
---	--

Transport en hijsen

  	<p>Til of hijs nooit op een andere manier dan zoals in deze handleiding wordt beschreven.</p> <p>Gebruik altijd de oorspronkelijke verpakking of een gelijkwaardige verpakking tijdens het transport.</p> <p>Controleer altijd of het personeel ervaring heeft met hefwerkzaamheden.</p> <p>Altijd zorgen dat alle verbindingen zijn verwijderd voordat u probeert de klep van de installatie te verwijderen.</p> <p>Altijd controleren of er geen smeermiddelen kunnen lekken.</p> <p>Altijd vóór het transport de vloeistof uit de kleppen aftappen.</p> <p>Altijd zorgen dat de klep tijdens het transport voldoende is vastgezet - indien speciaal ontworpen verpakkingsmateriaal beschikbaar is, moet dit worden gebruikt.</p> <p>Altijd zorgen dat perslucht wordt vrijgelaten.</p>
 	<p>Altijd, indien aanwezig, vooraf toegewezen hijspunten gebruiken. Zorg ervoor dat de hijsapparatuur geschikt is voor het geleverde Alfa Laval product.</p> <p>Altijd controleren of de unit stevig is vastgezet tijdens het transport.</p> <p>Controleer altijd of het hefpunt in lijn is met het zwaartepunt. Verplaats het hefpunt indien nodig.</p> <p>Gebruik altijd geschikte transportmiddelen, bijv. een vorkheftruck of een pallettruck.</p> <p>Gebruik altijd geschikte hijsapparatuur voor zware onderdelen wanneer dit relevant is. Gebruik hijsblokken indien beschikbaar.</p> <p>Houd de lading altijd visueel onder controle en blijf uit de buurt tijdens de hefwerkzaamheden.</p>





Installatie

	<p>Als de plaatselijke veiligheidsregels voorschrijven dat de installatie moet worden geïnspecteerd en goedgekeurd door de verantwoordelijke instanties voordat de klep in gebruik wordt genomen, moet contact worden opgenomen met dergelijke instanties voordat de apparatuur wordt geïnstalleerd en moet de geplande installatie door hen worden goedgekeurd.</p> <p>Altijd na gebruik perslucht laten ontsnappen.</p> <p>Zet de klep altijd helemaal in elkaar voordat u begint en zorg ervoor dat alles op zijn plaats zit en goed vastgedraaid is.</p>
  	<p>Zorg er altijd voor dat de klep en de pijpleidingen drukloos zijn, leeggemaakt zijn en afgekoeld zijn tot omgevingstemperatuur voordat de klep geïnstalleerd, geïnspecteerd, gemonteerd of gedemonteerd wordt.</p> <p>Nooit de klep of de pijpleidingen aanraken tijdens het verwerken van hete vloeistoffen of tijdens het steriliseren.</p>
	<p>Werk nooit aan de klep en raak nooit bewegende delen aan als de actuator met perslucht wordt gevoed.</p>

Bediening

	<p>Lees altijd de <i>technische gegevens</i> grondig door.</p> <p>Gebruik de klep alleen als de installatie correct is uitgevoerd.</p>
	<p>Raak de klep of pijpleidingen nooit aan als ze heet zijn.</p> <p>Nooit de klep of de pijpleidingen aanraken tijdens het verwerken van hete vloeistoffen of tijdens het steriliseren.</p>
	<p>Altijd goed spoelen met schoon water na het reinigen.</p> <p>Altijd voorzichtig met loog en zuur omgaan.</p> <p>Volg altijd de instructies in de veiligheidsinformatiebladen van de leveranciers van reinigingsmiddelen, schoonmaakproducten, oliën enz.</p>
	<p>Raak nooit bewegende delen van de klep aan tijdens het gebruik.</p> <p>Demonteer de klep nooit tijdens gebruik of als het onder druk staat.</p> <p>Altijd na gebruik perslucht laten ontsnappen.</p> <p>Nooit de bewegende delen aanraken wanneer perslucht naar de actuator wordt toegevoerd.</p>


Onderhoud

	<p>Om de werking van de Alfa Laval-installatie te optimaliseren en om de downtime als gevolg van reparatiewerkzaamheden te beperken, moet het systeemonderhoud bestaan uit:</p> <ul style="list-style-type: none"> • Inspectie en onderhoud van het geleverde Alfa Laval product: volg strikt de technische documentatie • Preventief onderhoud bestaat primair uit visuele inspectie van het product gevolgd door de benodigde aanpassingen en geplande periodieke vervanging van versleten onderdelen • Reparaties: Niet-geplande schade aan een onderdeel, in veel gevallen de reden dat het systeem stopt. Beschadigde onderdelen moeten worden vervangen • Gebruik altijd originele onderdelen van Alfa Laval: Alfa Laval raadt aan om een voorraad aan te houden van reserveonderdelen waardoor preventief onderhoud mogelijk is en de downtime van het systeem minimaal is in geval van niet-geplande onderbrekingen
 	<p>Altijd na gebruik perslucht laten ontsnappen.</p> <p>Zorg er altijd voor dat de klep en de pijpleidingen drukloos zijn, leeggemaakt worden en afgekoeld zijn tot omgevingstemperatuur voordat de klep gedemonteerd wordt.</p> <p>Nooit de bewegende delen aanraken wanneer perslucht naar de actuator voor geforceerd openen wordt toegevoerd.</p>
	<p>Werk nooit aan de klep en raak nooit bewegende delen aan als de actuator met perslucht wordt gevoed.</p>

Opslag

	<p>Alfa Laval raadt aan:</p> <ul style="list-style-type: none"> • Bewaar het Alfa Laval-product zoals geleverd in de originele verpakking • De poortopening moet tegen binnendringen van vuil en vocht worden beschermd • Bewaar op een schone, droge plaats zonder rechtstreeks zonlicht of uv-straling • Temperatuurbereik -5 tot +40°C • Relatieve vochtigheid minder dan 60% • Geen blootstelling aan corrosieve stoffen, inclusief stoffen die in de lucht aanwezig zijn
---	--

Lawaai

	<p>Onder bepaalde bedrijfsomstandigheden kunnen de geleverde Alfa Laval-producten en/of de systemen waarin ze zijn geïnstalleerd hoge geluidsdruk niveaus produceren. Waar nodig en in overeenstemming met de plaatselijke wetgeving moeten passende maatregelen ter bescherming tegen lawaai worden genomen.</p>
---	---

Gevaren

	<p>Gevaar van brandwonden</p> <ul style="list-style-type: none"> • Smeerolie, machineonderdelen en verschillende machine-opervlakken kunnen heet zijn en brandwonden veroorzaken. Draag veiligheidshandschoenen
	<p>Gevaren wegens corrosie</p> <ul style="list-style-type: none"> • Ga altijd voorzichtig om met reinigingsvloeistoffen, loog- en zuurconcentraties en altijd overeenkomstig de aparte instructies voor die vloeistoffen • Wanneer u chemische reinigingsmiddelen gebruikt, dient u de algemene regels en de aanbevelingen van de fabrikant m.b.t. ventilatie en bescherming van personeel etc. op te volgen.
	<p>Risico op snijwonden</p> <ul style="list-style-type: none"> • Scherpe randen, met name op trommelschijven en schroefdraad, kunnen snijwonden veroorzaken. Draag veiligheidshandschoenen
	<p>Verbrijzelingsgevaar</p> <ul style="list-style-type: none"> • Kom niet met uw handen in de knelpunten van de klepopening

Veiligheidscontrole



Een visuele inspectie van elke beschermende voorziening (schild, bescherming, afdekking of andere) op het geleverde Alfa Laval-product moet minstens om de 12 maanden worden uitgevoerd. Als het beschermingssysteem verloren gaat of beschadigd raakt, vooral als dit leidt tot een verslechtering van de veiligheidsprestaties, moet het worden vervangen. De bevestiging van de beveiligingsinrichting mag alleen worden vervangen door bevestigingen van hetzelfde of een gelijkwaardig type.

Goedkeuringscriteria voor de inspectie:

- Het mag niet mogelijk zijn bewegende delen te bereiken die oorspronkelijk door een beveiligingsinrichting waren beschermd
- De beveiligingsinrichting moet stevig bevestigd zijn
- Zorg ervoor dat de schroeven voor de beveiligingsinrichting goed vastzitten

Procedure in geval er geen goedkeuring is:

- Repareer en/of vervang de beveiliging

2.3 Waarschuwingstekens in de tekst

Neem de veiligheidsinstructies in deze handleiding in acht.

Hieronder vindt u definities van de vier soorten waarschuwingstekens die in de tekst worden gebruikt wanneer er een risico bestaat op letsel voor personeel of schade aan het geleverde Alfa Laval product.

GEVAAR

geeft een potentieel gevaarlijke situatie aan die, indien deze niet vermeden wordt, zal leiden tot overlijden of ernstig letsel.

WAARSCHUWING

geeft een potentieel gevaarlijke situatie aan die, indien deze niet vermeden wordt, zou kunnen leiden tot overlijden of ernstig letsel.

VOORZICHTIG

geeft een potentieel gevaarlijke situatie aan die, indien deze niet vermeden wordt, zou kunnen leiden tot lichte of gemiddelde beschadiging van het product.

N.B.

Geeft belangrijke informatie aan om procedures te vergemakkelijken of te verduidelijken.

2.4 Vereisten voor personeel

Operators

De operators moeten deze gebruiksaanwijzing lezen en begrijpen.

Onderhoudspersoneel

Het onderhoudspersoneel moet de gebruikershandleiding lezen en begrijpen. Het onderhoudspersoneel of de technici moeten bekwaam zijn in het betreffende domein om onderhoudswerkzaamheden veilig uit te voeren.

Stagiairs

Stagiairs mogen taken uitvoeren onder toezicht van een ervaren werknemer.

Mensen in het algemeen

Het publiek mag geen toegang hebben tot het geleverde product van Alfa Laval.

In sommige gevallen kan het nodig zijn speciaal vakkundig personeel in te huren, zoals elektriciens en lassers. In sommige gevallen moet dit personeel volgens plaatselijke regelgeving gecertificeerd zijn en ervaring hebben met vergelijkbaar werk.

2.5 Informatie m.b.t. recycling

Uitpakken

Het verpakkingsmateriaal bestaat uit houten, plastic en kartonnen dozen en in sommige gevallen uit metalen banden.



- Hout en kartonnen dozen kunnen worden hergebruikt, gerecycled of gebruikt voor energierugwinning
- Plastic dient te worden gerecycled of te worden verbrand in een afvalverbrandingsinstallatie
- Metalen banden dienen afgevoerd te worden voor materiaalrecycling

Onderhoud

Tijdens het onderhoud moeten olie (indien gebruikt) en verbruiksonderdelen in het geleverde Alfa Laval product worden vervangen.

- Olie en alle niet-metalen aan slijtage onderhevige onderdelen moeten overeenkomstig de plaatselijke voorschriften worden afgevoerd
- Rubber en plastic dienen te worden verbrand in een vuilverbrandingsinstallatie. Als ze niet beschikbaar zijn, moeten ze volgens de plaatselijke voorschriften worden afgevoerd
- Lagere en andere metalen delen dienen voor materiaalrecycling te worden afgevoerd
- Afdichtringen en frictievoeringen dienen te worden afgevoerd naar een stortplaats. Controleer de plaatselijke regelgeving
- Alle metalen onderdelen dienen worden afgevoerd voor materiaalrecycling
- Versleten of defecte elektronische onderdelen dienen voor materiaalrecycling te worden opgestuurd naar een verwerkingsbedrijf

Afval

Aan het einde van de gebruiksduur moet de apparatuur worden gerecycled overeenkomstig de toepasselijke plaatselijke voorschriften. Naast de apparatuur zelf, moet ook rekening worden gehouden met eventuele gevaarlijke resten procesvloeistof en deze moeten op de juiste wijze worden afgevoerd. Neem bij twijfel of het ontbreken van plaatselijke voorschriften contact op met uw lokale vestiging van Alfa Laval.

Contact opnemen met Alfa Laval

De contactinformatie voor alle landen wordt constant geactualiseerd op onze website.

Bezoek www.alfalaval.com om deze informatie rechtstreeks te raadplegen.

Blanco pagina.

3 Inleiding

De SB-drukontlastingsklep van Alfa Laval is een pneumatische regelklep dat de druk in een hygiënische procestank automatisch laat ontsnappen wanneer deze de ingestelde druk overschrijdt. Om altijd veilige drukregels te garanderen, kan de ingestelde druk eenvoudig handmatig worden aangepast of vanaf een locatie op afstand die is aangesloten op het centrale besturingssysteem.

3.1 Algemene informatie

De drukontlastingsklep is beoogd voor gebruik in een systeem voor bediening op afstand van de werkdruk in tanks tijdens een proces dat toenemende druk produceert. De drukontlastingsklep kan rechtstreeks op de bovenkant van de tank gemonteerd worden, als onderdeel van een tanktopsysteem of op een andere locatie in de pijpleidingen.

Blanco pagina.

4 Installatie

4.1 Uitpakken/levering



De handleiding maakt deel uit van de levering. Lees de instructies zorgvuldig door.
De items refereren aan [Onderdelenlijst en explosietekeningen](#) op pagina 33.



Alfa Laval kan niet verantwoordelijk worden gehouden voor fouten bij het uitpakken.

Controleer bij levering:

- Volledige klep
- Gebruiksaanwijzing

- 1 Verwijder eventueel verpakkingsmateriaal van de klep/kleponderdelen.
- 2 Inspecteer de klep/kleponderdelen op zichtbare transportschade.
Voorkom beschadiging van de klep/kleponderdelen.

4.2 Algemene installatie



Lees **altijd** [Technische gegevens](#) op pagina 29 grondig door.



Altijd perslucht uit de actuator laten ontsnappen voor geforceerd openen na gebruik.



Alfa Laval kan niet verantwoordelijk worden gehouden voor onjuiste installatie.

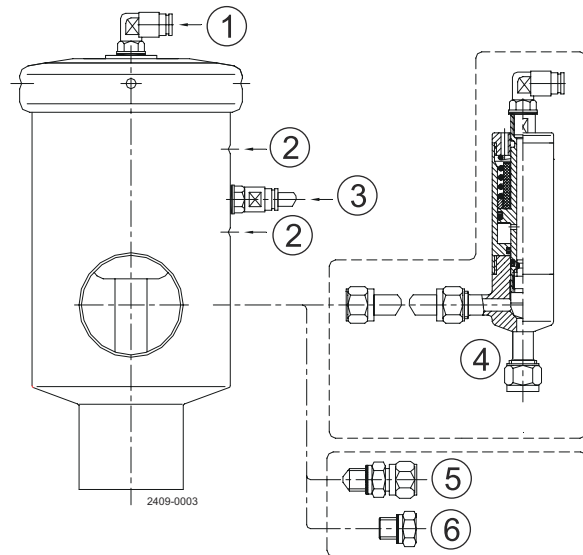
4.3 Klepinstallatie

De drukontlastingsklep wordt geproduceerd met mannelijk deel acc. DIN 11851 of laseind volgens ISO 2037.

Aansluitingen voor controlelucht en geforceerd openen zijn 1/8" BSP, geleverd met fittingen voor nylon slangen met een buitendiameter van 6 x 1 mm. Het reinigingsmondstuk en de afsluitdop zijn inbegrepen.

De reinigingsmondstuk is uitgerust met een fitting voor een roestvrijstalen buis met een buitendiameter van 8 x 1 mm en moet verder worden uitgerust met een CIP-toevoer klep indien nodig.

- Pos. 1. Drukinstelpunt
- Pos. 2. Indicatieopening lekkage
- Pos. 3 Druk krachtopening
- Pos. 4 CIP-toevoerklep
- Pos. 5 Reinigingsmondstuk
- Pos. 6 Afsluitplug

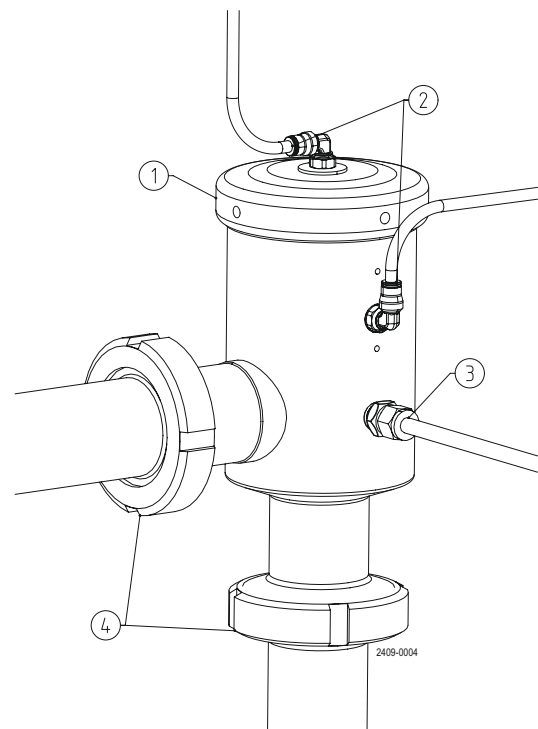


Koppelaansluiting

- De drukontlastingsklep moet bij voorkeur verticaal gemonteerd worden
- Zorg ervoor dat de klepmoer goed is aangedraaid (pos. 1)
- Zorg ervoor dat de luchttoevoerverbindingen van de klep goed zijn aangedraaid (pos. 2)
- Zorg ervoor dat het reinigingsmondstuk of de afsluitplug goed is aangedraaid (pos. 3)
- Zorg ervoor dat de toe- en afvoeraansluitingen goed zijn aangedraaid (pos. 4)

Lasaansluiting

- Voor het lassen moet de klep gedemonteerd worden, zodat de pakking en O-ringen niet beschadigd worden door de hitte
- Voor demontage- en montageprocedures raadpleegt u hoofdstuk *Onderhoud* op pagina 25
- De drukontlastingsklep moet bij voorkeur verticaal gemonteerd worden
- Zorg ervoor dat de klepmoer goed is aangedraaid (pos. 1)
- Zorg ervoor dat de luchttoevoerverbindingen van de klep goed zijn aangedraaid (pos. 2)
- Zorg ervoor dat het reinigingsmondstuk of de afsluitplug goed is aangedraaid (pos. 3)
- Zorg ervoor dat de toe- en afvoeraansluitingen goed zijn aangedraaid (pos. 4)



5 Bediening

5.1 Bediening



Lees de instructies zorgvuldig en neem de waarschuwingen in acht!
 Controleer of de klep goed werkt.
 De items refereren aan [Onderdelenlijst en explosietekeningen](#) op pagina 33.
 Lees altijd [Technische gegevens](#) op pagina 29 grondig door.



Alfa Laval kan niet verantwoordelijk worden gehouden voor onjuiste bediening.

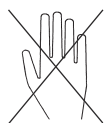


Altijd na gebruik perslucht laten ontsnappen.



Risico op brandwonden!

Nooit de klep of de pijpleidingen aanraken tijdens het verwerken van hete vloeistoffen of tijdens het steriliseren.



Bewegende onderdelen!

Nooit de bewegende delen aanraken wanneer perslucht naar de actuator wordt toegevoerd.



- De drukontlastingsklep wordt bediend door middel van een drukinstelpunt, die wordt toegepast op de bovenkant van de klep
- De drukregulering is identiek aan de druk van het instelpunt
- Wanneer de systeemdruk de druk van het instelpunt overschrijdt, opent de klep zich en vindt drukontlasting plaats via de zijleiding van de klep voor ontlasting naar de omgeving of voor opvang
- Om juiste werkomstandigheden te verzekeren, mag er geen tegendruk zijn na de ventilatiepoort
- De druk van het instelpunt wordt aangepast aan de vereiste druk door middel van een handmatige precisieregulator of door een stroom/ drukomzetter die aangestuurd wordt door een PLC

5.2 Aanbevolen reiniging

WAARSCHUWING Caustisch gevaar!

Altijd voorzichtig met loog en zuur omgaan.

Altijd rubberen handschoenen gebruiken!

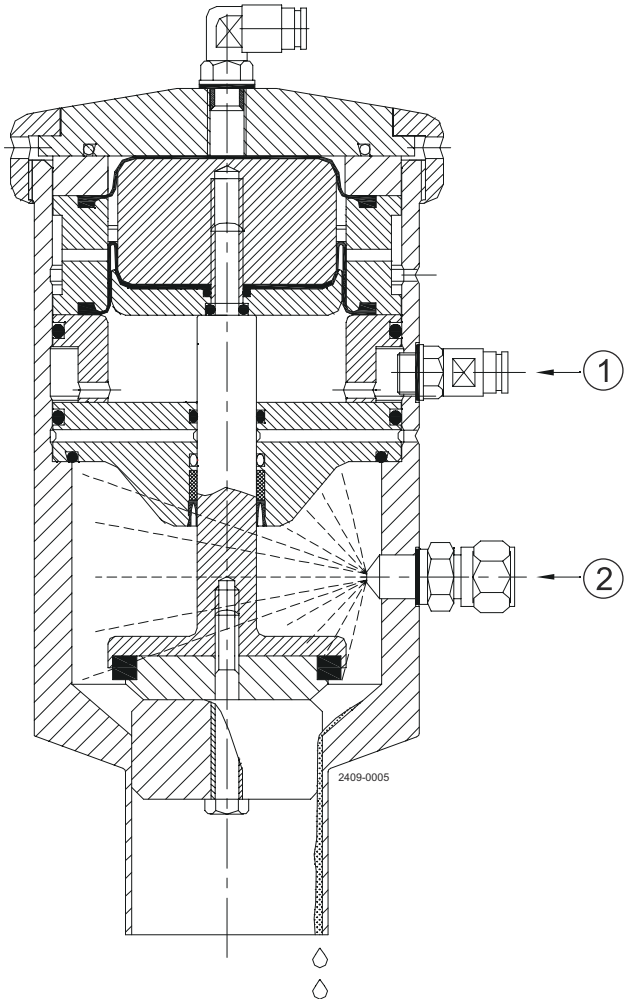
Altijd een veiligheidsbril gebruiken!



Tijdens CIP wordt de klep geforceerd geopend en de vloeistof kan in de tank lopen.

CIP-vloeistof wordt de behuizing binnengelaten via het mondstuk aan de zijkant van de behuizing.

- Er wordt een krachtopeningsdruk toegepast van 5-10 bar (pos. 1)
- Reinigingsvloeistof wordt toegepast via het reinigingsmondstuk (pos. 2)



6 Onderhoud

6.1 Algemeen onderhoud



Onderhoud de klep regelmatig.

Lees de instructies zorgvuldig en neem de waarschuwingen in acht!

Houd altijd extra rubber afdichtingen in voorraad.

Controleer na het onderhoud of de klep goed werkt.

Lees **altijd** *Technische gegevens* op pagina 29 grondig door.



Alle schroot moet worden opgeslagen/afgevoerd overeenkomstig de gangbare wettelijke regels/richtlijnen.



Altijd na gebruik perslucht laten ontsnappen.

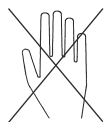


Nooit onderhoud plegen aan de klep wanneer deze heet is.

Nooit onderhoud plegen aan de klep als de klep en de leidingen onder druk staan.

Atmosferische druk vereist!

Risico op brandwonden!



Bewegende onderdelen!

Nooit de bewegende delen aanraken wanneer perslucht naar de actuator wordt toegevoerd.



Een gedisciplineerd onderhoudsprogramma is essentieel voor het minimaliseren van storingen en het maximaliseren van de levensduur van het apparaat.

Het is belangrijk dat de klep regelmatig wordt geïnspecteerd.

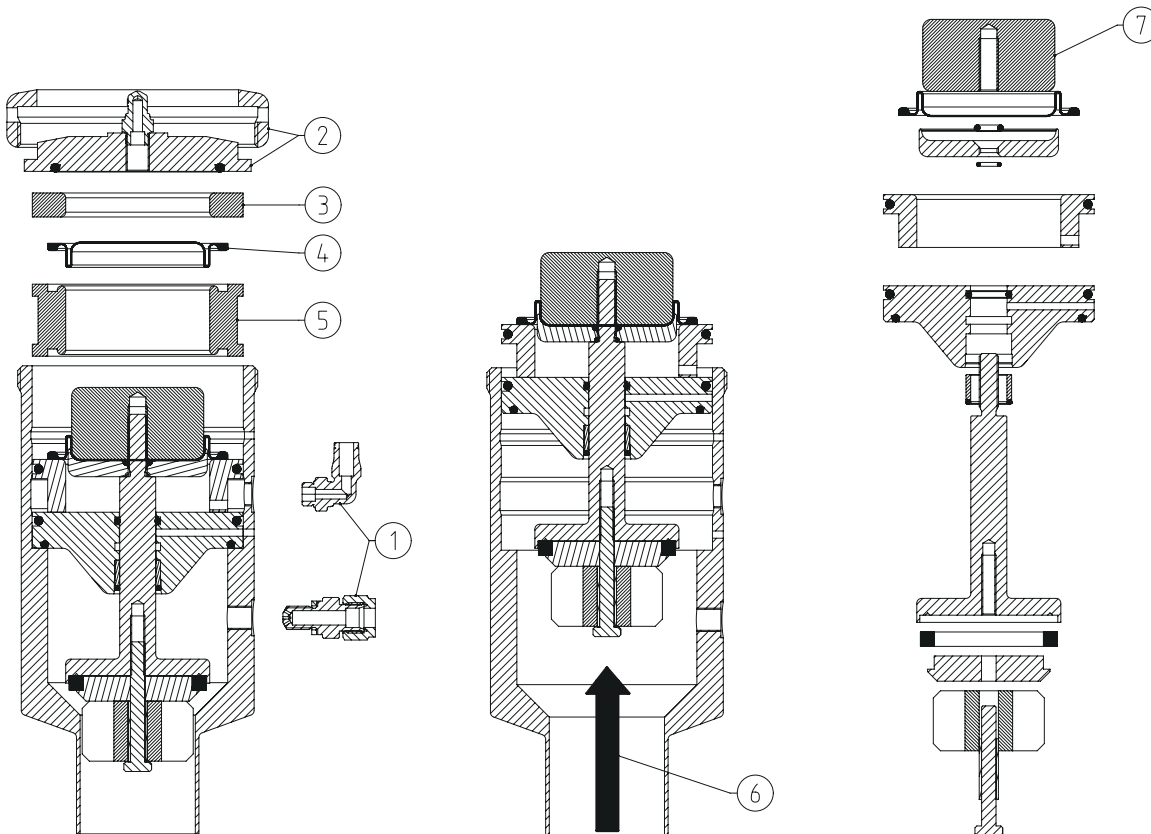
Pakkingen en O-ringen moeten ongeveer elke 2-3 jaar worden vervangen.

1 Demontage van de klep

- Koppel de pneumatische aansluitingen en CIP-aansluitingen los van de drukontlastingsklep
- Schroef de aansluitingen voor de krachtopener en het reinigingmondstuk los (pos. 1)
- Schroef de klepmoer los en verwijder het bovenstuk (pos. 2)
- Verwijder bovenste voering (pos 3.)
- Verwijder membraan (pos. 4)
- Verwijder tussenvoering (pos. 5)

- ## 2
- Tik met behulp van een nylon hamer de rest van de binnenstructuur eruit (pos. 6)

- ## 3
- Schroef zuiger voor membraan los (pos. 7)
 - Demonteer het laatste gedeelte
 - Vervang O-ringen, afdichtingsringen en veriseal



Montage wordt uitgevoerd in omgekeerde volgorde als demontage.

LET OP! Bovenste membraan moet opgetild worden zoals in de afbeelding.



Blanco pagina.

7 Technische gegevens



Volg de technische gegevens tijdens de installatie, bedrijf en onderhoud.
Al het personeel moet op de hoogte zijn van de technische gegevens.

7.1 Technische gegevens

Afmeting (diameter)	Drukbereik
38 mm/1,5"	1-4 bar / 14,5-58 psi
51 mm/2"	0,5-4 bar / 7,25-58 psi

Aansluiting	
Koppelstukken	DIN 11851
Lasuiteinde conform	ISO 2037

Krachtopener	
Max. luchttoevoer	20 bar / 290 psi
Min. luchttoevoer	5 bar / 87 psi
Geluid van actuator	65 dB(A)

Gewicht

Afmeting (diameter)	Gewicht
38 mm/1,5"	2,7 kg
51 mm/2"	5,6 kg

7.2 Fysieke gegevens

Materialen	
Met de vloeistof in aanraking komende stalen onderdelen:	EN 1.4404 (AISI 316L)
Met de vloeistof in aanraking komende stalen oppervlakken:	Ruwheid oppervlakte Ra<0,8 µm (<32 µ")
Met vloeistof in aanraking komende O-ringen:	EPDM
Met het product in aanraking komende afdichtingen:	EPDM
Met vloeistof in aanraking komende polymeren:	Polypropyleen

Aansluiting

Laseind vlg. ISO 2037

Unions DIN 11851

Blanco pagina.

8 Reserveonderdelen

Voor elk door Alfa Laval geleverd product is een onderdelenlijst beschikbaar.

Deze onderdelenlijst omvat een overzicht van de meestgebruikte slijtgedelen van een machine. Als u een onderdeel nodig hebt wat niet op deze lijst staat, neem dan contact op met uw plaatselijke Alfa Laval leverancier.

U kunt onze catalogus met reserveonderdelen vinden op <https://hygienicfluidhandling-catalogue.alfalaval.com>.

Gebruik **altijd** originele onderdelen van Alfa Laval. De garantie op Alfa Laval-producten geldt alleen bij gebruik van originele Alfa Laval-reserveonderdelen.

8.1 Reserveonderdelen bestellen

Bij bestelling van onderdelen altijd de volgende informatie vermelden:

1. Serienummer (indien beschikbaar)
2. Artikelnummer/onderdeelnummer (indien beschikbaar)
3. Capaciteit of andere relevante identificatie

8.2 Alfa Laval-service

Alfa Laval is vertegenwoordigd in vele landen.

Aarzel niet om contact op te nemen met uw lokale Alfa Laval vertegenwoordiger bij vragen, problemen of behoefte aan onderdelen voor Alfa Laval-apparatuur.

8.3 Garantie - definitie

WAARSCHUWING

De regels voor het beoogde gebruik zijn absoluut. Het geleverde Alfa Laval product mag alleen gebruikt worden in overeenstemming met de technische gegevens die bij het beoogde gebruik geleverd zijn.

Afwijkend gebruik, anders dan overeengekomen met Alfa Laval Kolding A/S, sluit elke aansprakelijkheid en garantie uit.

Wijzigingen of aanpassingen aan het geleverde Alfa Laval product zijn niet toegestaan, tenzij hiervoor uitdrukkelijk toestemming is verleend door Alfa Laval Kolding A/S.



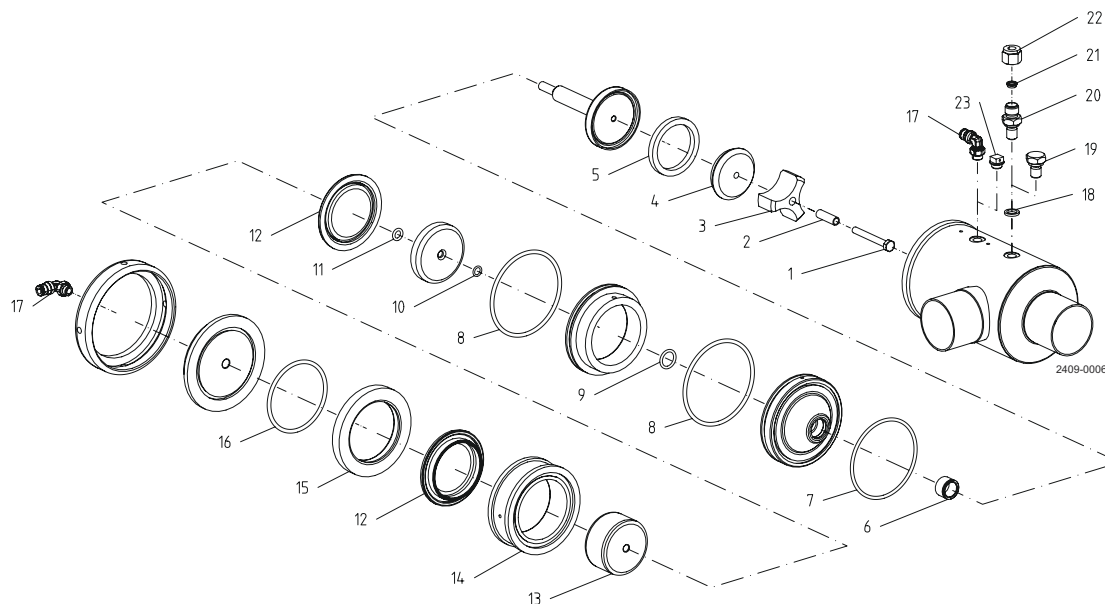
Aansprakelijkheid en garantie zijn uitgesloten:

- Bij het negeren van advies en instructies van de bedieningshandleiding
- Bij onjuist gebruik of onvoldoende onderhoud van het geleverde Alfa Laval product.
- Voor elke vorm van functieverandering van het geleverde Alfa Laval product zonder voorafgaande schriftelijke toestemming van Alfa Laval Kolding A/S.
- Indien het geleverde Alfa Laval product gewijzigd is door niet bevoegde personen
- Indien het geleverde Alfa Laval product wordt gebruikt zonder de toepasselijke veiligheidsvoorschriften in acht te nemen (zie [Veiligheid](#) op pagina 7)
- Indien er geen beschermingsuitrusting wordt gebruikt en het vatproces / de hulpuitrusting niet tot stilstand wordt gebracht.
- Als het geleverde Alfa Laval product en de bijbehorende onderdelen niet goed worden onderhouden (uit te voeren met tussenpozen en inclusief het aanbrenge van voorgeschreven vervangingsonderdelen).

Bij het vervangen van onderdelen mogen alleen originele vervangingsonderdelen van de fabrikant worden gebruikt.

9 Onderdelenlijst en explosietekeningen

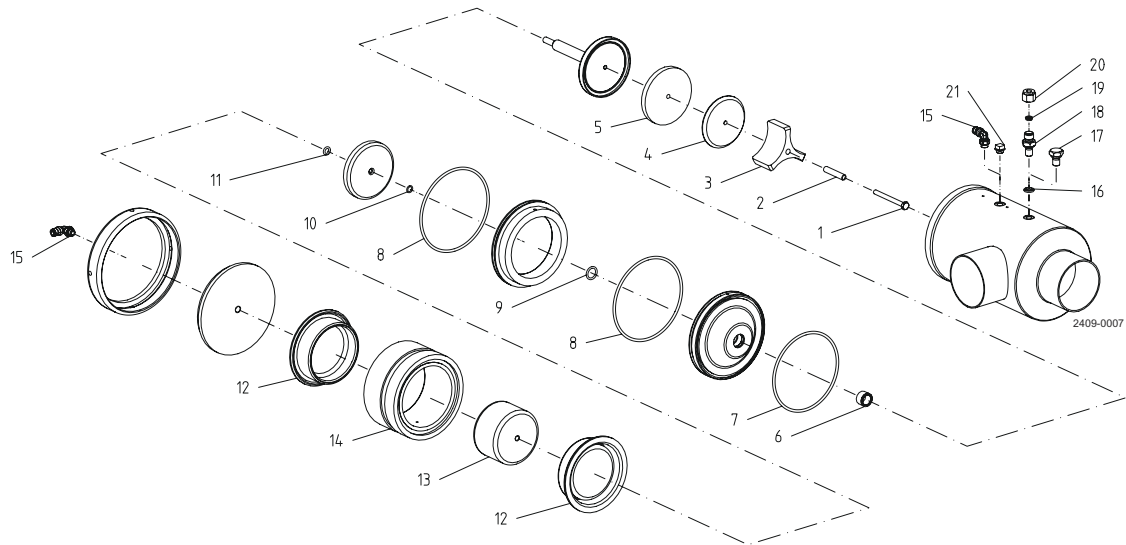
9.1 Drukcontlasting; 38-51 mm



Pos.	Aant.	Benaming
1	1	Schroef
2	1	Bus
3	1	Geleidepen
4	1	Schijf
5	1	Pakking, EPDM
6	1	Variseal
7	1	O-ring, EPDM
8	2	O-ring, NBR
9	1	O-ring, NBR
10	1	O-ring, NBR
11	1	O-ring, NBR
12	2	Membraan

Pos.	Aant.	Benaming
13	1	Ondersteuning voor membraan
14	1	Tussenvoering voor membraan
15	1	Bovenste voering voor membraan
16	1	O-ring, NBR
17	2	Luchtinlaat
18	1	Sluitring
19	1	Plug
20	1	CIP-mondstuk
21	1	Busset
22	1	Moer
23	1	Water terugloopsysteem

9.2 Drukontlaster; 76,1 mm



Pos.	Aant.	Benaming
1	1	Schroef
2	1	Bus
3	1	Geleidepen
4	1	Schijf
5	1	Pakking, EPDM
6	1	Variseal
7	1	O-ring, EPDM
8	2	O-ring, NBR
9	1	O-ring, NBR
10	1	O-ring, NBR
11	1	O-ring, NBR

Pos.	Aant.	Benaming
12	2	Membraan
13	1	Ondersteuning voor membraan
14	1	Tussenvoering voor membraan
15	2	Luchtinlaat
16	1	Sluistring
17	1	Plug
18	1	CIP-mondstuk
19	1	Busset
20	1	Moer
21	1	Washer rejector