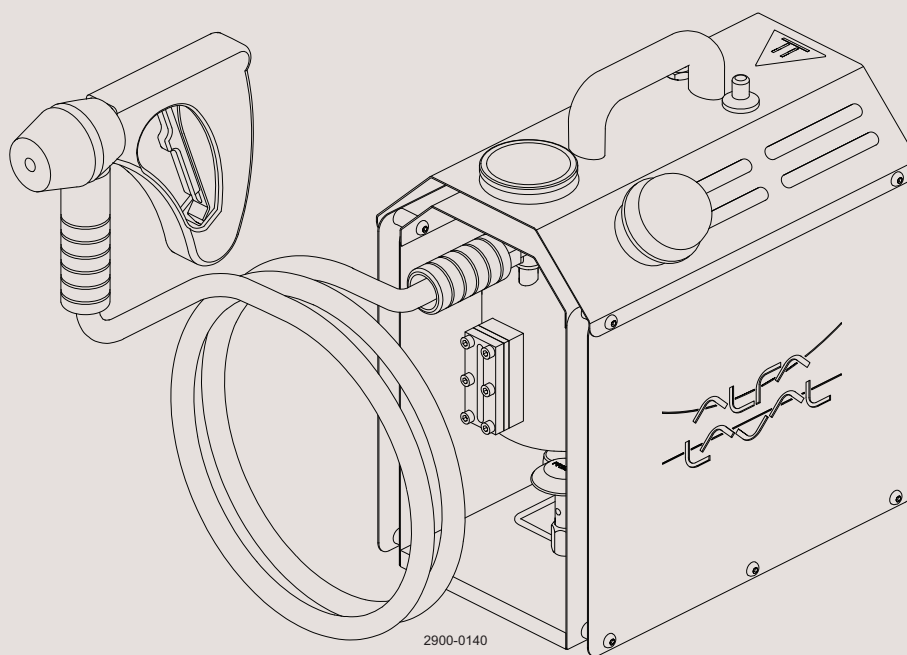




Manual de Instruções

Válvula de Amostragem Unique – Acessórios – Gerador de Vapor



ESE02433-PT2

2013-10

Manual traduzido

As informações inclusas são as corretas à data da edição, podendo, porém, ser objeto de alterações sem aviso prévio.

1. Segurança	4
1.1. Informações importantes	4
1.2. Sinais de aviso	4
1.3. Precauções de segurança	5
2. Instalação	6
2.1. Desembalagem/entrega	6
2.2. Informações de reciclagem	6
3. Operação	7
3.1. Operação	7
3.2. Resolução de problemas	11
3.3. Recomendações de limpeza	11
4. Manutenção	12
4.1. Manutenção geral	12
5. Dados técnicos	13
5.1. Dados técnicos	13
6. Lista de peças e kit de manutenção	15
6.1. Gerador de vapor	15

1 Segurança

*Este manual salienta os procedimentos incorretos e outras informações importantes.
Os avisos são evidenciados através de sinais especiais.*

1.1 Informações importantes

Leia sempre o manual antes de utilizar o Gerador de Vapor!

AVISO

Indica que deve seguir procedimentos especiais para evitar a ocorrência de ferimentos graves.

CUIDADO

Indica que deve seguir procedimentos especiais para evitar danificar o Gerador de Vapor.

NOTA

Indica informações importantes para simplificar ou esclarecer procedimentos.

1.2 Sinais de aviso

Aviso geral:



Agentes cáusticos:



Todos os avisos do manual estão sintetizados nesta página.

Preste especial atenção às instruções abaixo para evitar ferimentos pessoais graves e/ou danos no Gerador de Vapor.

1.3 Precauções de segurança

Instalação:

Leia sempre os dados técnicos atentamente. (Consulte o capítulo 5 Dados técnicos)

Liberte **sempre** o ar comprimido após a utilização.

Nunca toque em partes móveis se existir ar comprimido no atuador.

Nunca toque no Gerador de Vapor ou nas tubagens ao processar líquidos a alta temperatura ou ao proceder à esterilização.

Nunca desmonte o Gerador de Vapor enquanto este estiver sob pressão.

Nunca desmonte o Gerador de Vapor enquanto este estiver quente.



Funcionamento:

Nunca desmonte o Gerador de Vapor enquanto este estiver sob pressão.

Nunca desmonte o Gerador de Vapor enquanto este estiver quente.

Leia sempre os dados técnicos atentamente. (Consulte o capítulo 5 Dados técnicos)

Liberte **sempre** o ar comprimido após a utilização.

Nunca toque no Gerador de Vapor ou nas tubagens ao processar líquidos a alta temperatura ou ao proceder à esterilização.

Nunca toque nas partes móveis se existir ar comprimido no atuador.

Proceda **sempre** ao enxaguamento com água limpa, após a limpeza.

Manuseie sempre com muito cuidado lixívias e ácidos.



Manutenção:

Leia sempre os dados técnicos atentamente. (Consulte o capítulo 5 Dados técnicos)

Liberte **sempre** o ar comprimido após a utilização.

Nunca proceda à manutenção do Gerador de Vapor enquanto este estiver quente.

Nunca proceda à manutenção do Gerador de Vapor enquanto a válvula e as tubagens estiverem sob pressão.



Transporte:

Certifique-se **sempre** de que todas as ligações estão desligadas antes de tentar remover o Gerador de Vapor da instalação.

Drene **sempre** o líquido do Gerador de Vapor antes do transporte.

2 Instalação

Este manual de instruções é fornecido no ato da entrega. Estude as instruções cuidadosamente, tomando especial atenção aos avisos!

Os itens referem-se à lista de peças e à secção dos kits de manutenção.

2.1 Desembalagem/entrega

Passo 1

CUIDADO

A Alfa Laval não poderá ser responsabilizada por quaisquer procedimentos de desembalagem incorretos.

Nota: a botija de gás não está incluída.

A botija de gás pode ser comprada numa loja de ferragens local (diâmetro: Ø110 mm)

Durante o ato de entrega, verifique o seguinte:

1. Gerador de Vapor
 2. Manual de instruções.
-

Passo 2

Remova eventuais materiais de embalagem do Gerador de Vapor.

Inspecione o Gerador de Vapor quanto a danos visíveis provocados pelo transporte.

Evite danificar o Gerador de Vapor.

2.2 Informações de reciclagem

• Desembalagem

- O material da embalagem é composto por madeira, plásticos, caixas de cartão e, em alguns casos, cintas metálicas.
- As caixas de madeira e cartão podem ser reutilizadas, recicladas ou aproveitadas para produção de energia.
- Os plásticos devem ser reciclados ou incinerados numa incineradora autorizada.
- As cintas metálicas devem ser enviadas para reciclagem.

• Manutenção

- Durante a manutenção, são substituídas as peças de desgaste e mudado o óleo da máquina.
- Todas as peças metálicas devem ser enviadas para reciclagem.
- As peças eletrónicas gastas ou defeituosas devem ser enviadas para reciclagem em instalações licenciadas.
- O óleo e todas as peças de desgaste não metálicas têm de ser tratados em conformidade com os regulamentos locais.

• Desmantelamento

- No final da utilização, o equipamento deve ser reciclado de acordo com os regulamentos locais aplicáveis. Assim como o equipamento propriamente dito, têm também de ser tomados em consideração os eventuais resíduos perigosos do líquido de processamento e tratados de uma forma adequada. Em caso de dúvida ou na ausência de regulamentos locais, contacte a empresa de vendas local da Alfa Laval.
-

Estude as instruções cuidadosamente, tomando especial atenção aos avisos!
Certifique-se de que o Gerador de Vapor funciona sem problemas.
Os itens referem-se à lista de peças e à secção dos kits de manutenção.

3.1 Operação

Passo 1



Leia sempre os dados técnicos atentamente.

Consulte o capítulo 5 Dados técnicos

CUIDADO

A Alfa Laval não assume qualquer responsabilidade por um funcionamento incorreto.



Nunca toque no Gerador de Vapor ou nas tubagens ao processar líquidos a alta temperatura ou ao proceder à esterilização.

Atenção:

Antes de utilizar o Gerador de Vapor, é essencial que estejam montadas uma válvula antirretorno* (N) e uma válvula de descompressão* (P) na válvula de amostragem para garantir uma esterilização adequada.

*= não incluídas neste pacote

N: Válvula antirretorno

- Tamanhos 4 e 10: 1955- 9614-01

- Tamanho 25: 041955- 9614-

C: Anel de fixação

- Tamanhos 4 e 10: 211290

- Tamanho 25: 211053

S: Vedante de fixação

- Tamanhos 4 e 10: 290273

- Tamanho 25: 9611-99-2012

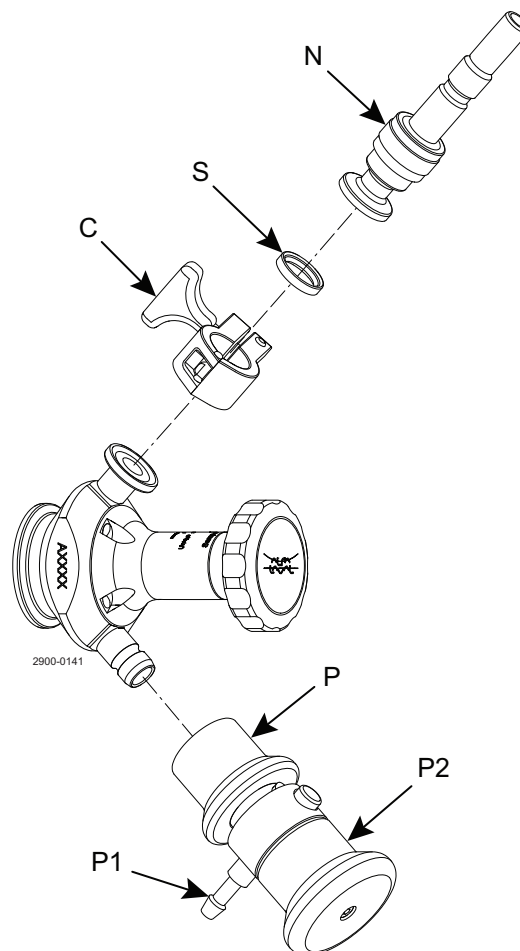
P: Válvula de descompressão

- Tamanhos 4 e 10: 9614-1957-01

- Tamanho 25: 9614-1957-02

P1: Saída de vapor

P2: Libertação rápida de vapor

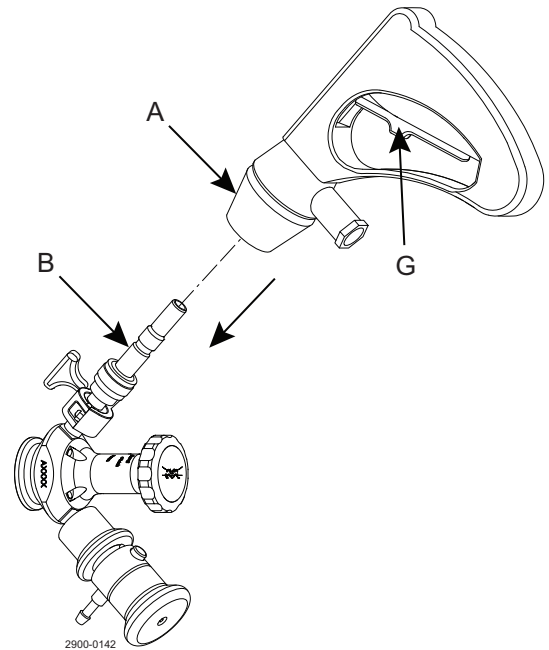


3 Operação

Estude as instruções cuidadosamente, tomando especial atenção aos avisos!
Certifique-se de que o Gerador de Vapor funciona sem problemas.
Os itens referem-se à lista de peças e à secção dos kits de manutenção.

Passo 2

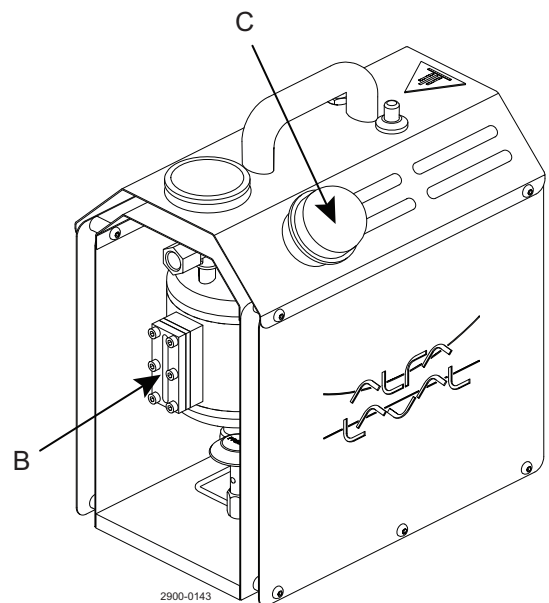
1. Certifique-se de que a válvula está na posição fechada (encaixe simples) ou na posição de vapor (encaixe duplo) antes de aplicar vapor.
2. Puxe a pega frontal (A) para a frente e monte a pistola do gerador de vapor na válvula antirretorno (B).
Nota: não ative já a pega (G).



Passo 3

1. Desenrosque a tampa do tanque (C) e encha o tanque com água (o volume máximo é 1 L)
2. Coloque a tampa do tanque (C) (aperte com a mão)

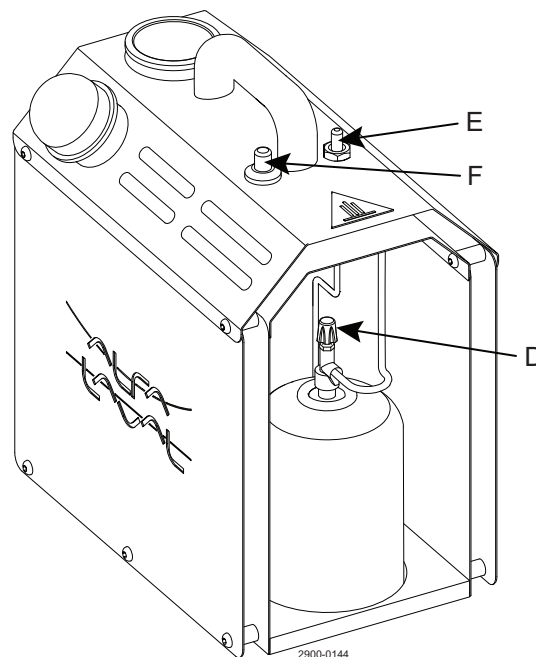
B = Visor de vidro para o nível da água



Estude as instruções cuidadosamente, tomando especial atenção aos avisos!
Certifique-se de que o Gerador de Vapor funciona sem problemas.
Os itens referem-se à lista de peças e à secção dos kits de manutenção.

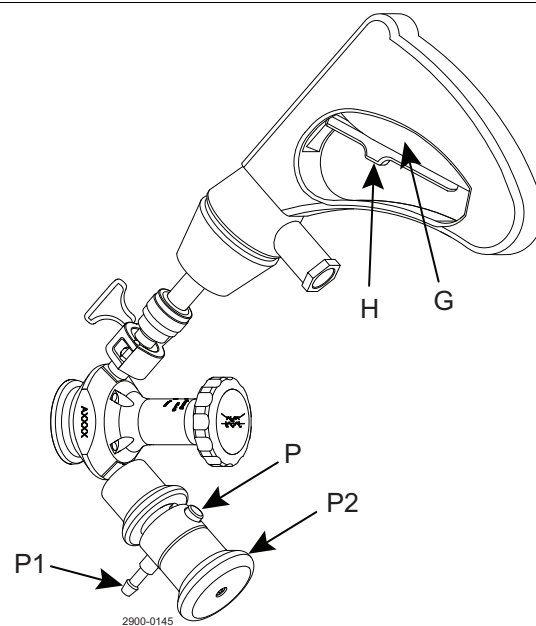
Passo 4

1. Abra a válvula de gás (D).
2. Pressione sem soltar a válvula de segurança (E) enquanto pressiona o interruptor de ignição (F). Solte a válvula de segurança (E) 5 segundos depois de se iniciar a chama.
3. Aguarde até que a pressão do tanque atinja 3 bars.



Passo 5

1. Puxe a pega interior (G) para ativar a pistola. Deslize a lingueta (H) para a frente para garantir que a pega se consegue segurar.
2. Aplique vapor na válvula de amostragem durante 2 minutos.
N.B.: certifique-se de que existe vapor na saída de vapor (P1) da válvula de descompressão (P) que realiza a aplicação de vapor durante 2 minutos.
3. Deslize a lingueta (H) para trás para desligar a pistola.



3 Operação

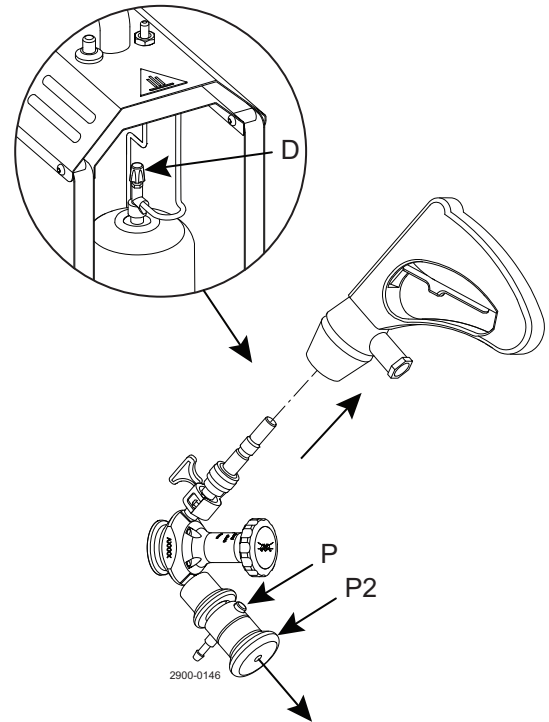
*Estude as instruções cuidadosamente, tomando especial atenção aos avisos!
Certifique-se de que o Gerador de Vapor funciona sem problemas.
Os itens referem-se à lista de peças e à secção dos kits de manutenção.*

Passo 6

1. Desligue a válvula de gás (D).
2. Puxe a pega (P2) da válvula de descompressão (P) para libertar o vapor fechado.
3. Remova a pistola da válvula antirretorno. A válvula de amostragem está esterilizada e pronta para recolher uma amostra representativa.

Nota:

a tampa do tanque não pode ser aberta até que tenha sido libertada toda a pressão do tanque.



*Estude as instruções cuidadosamente, tomando especial atenção aos avisos!
Certifique-se de que o Gerador de Vapor funciona sem problemas.
Os itens referem-se à lista de peças e à secção dos kits de manutenção.*

3.2 Resolução de problemas

NOTA!

Estude as instruções de manutenção cuidadosamente antes de substituir as peças gastas.

Problema	Causa	Ação
Não é possível acender o gás	A válvula de gás está fechada O recipiente de gás está vazio	Abra a válvula de gás Substitua o recipiente de gás
A pressão do vapor não excede 1 bar	A pega da pistola está aberta e não está montada na válvula de amostragem A válvula de gás não está totalmente aberta O recipiente de gás está quase vazio	Monte a pega da pistola na válvula de amostragem Abra totalmente a válvula de gás Substitua o recipiente de gás

3.3 Recomendações de limpeza

Passo 1

O Gerador de Vapor pode ser limpo com água quente.

Recomendamos que o recipiente de água do gerador de vapor seja esvaziado após a utilização.

4 Manutenção

Proceda regularmente à manutenção do Gerador de Vapor.

Estude as instruções cuidadosamente, tomando especial atenção aos avisos!

Após a manutenção, verifique se o Gerador de Vapor funciona sem problemas.

4.1 Manutenção geral

Manutenção	Ação
Manutenção programada	Inspeção regular de fugas e funcionamento sem problemas Mantenha um registo do Gerador de Vapor Utilize as estatísticas para programar as inspeções

Peças sobresselentes recomendadas

Kits de manutenção (consulte a secção 6 Lista de peças e kit de manutenção)

É importante ter em atenção os dados técnicos durante a instalação, a operação e a manutenção.
Informe o pessoal acerca dos dados técnicos.

5.1 Dados técnicos



Atenção!

Nunca toque no Gerador de Vapor ou nas tubagens ao processar líquidos a alta temperatura ou ao proceder à esterilização.

Nunca proceda à manutenção do Gerador de Vapor enquanto este estiver quente.

Perigo de queimaduras!

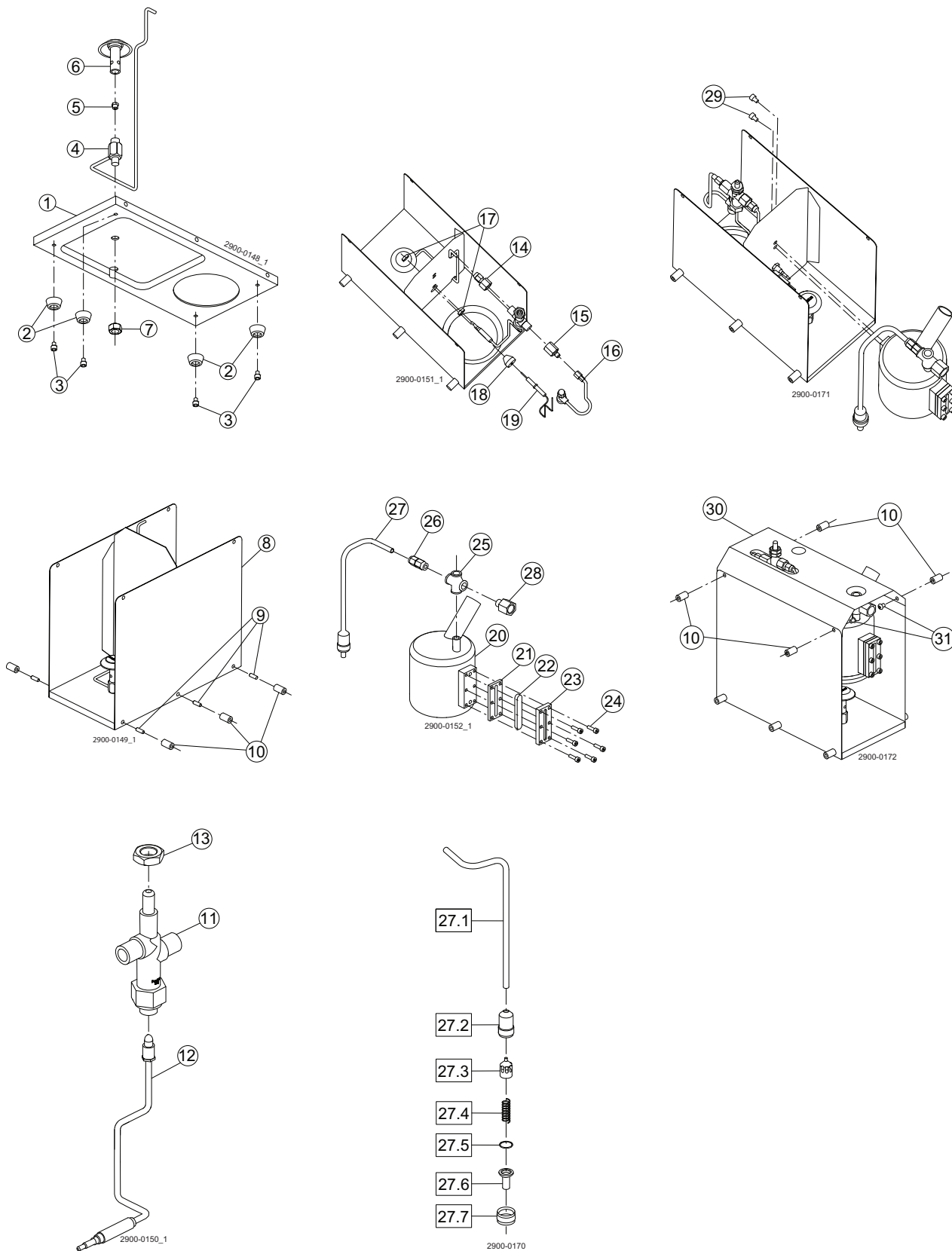


Dados técnicos	
Pressão máx. de trabalho	350 kPa (3.5 bar)
Temperatura máx. de trabalho	130 °C
Peso	12 kg
Capacidade	
Volume do tanque	1.1 L
Tempo de vapor total (tanque cheio, 2 bar)	15 mins.
Tempo de vapor para esterilização (2 bar)	2 mins.
Tempo de arranque (tanque cheio)	10-12 mins.
Materiais	
Recipiente de água e tubos	1.4404 (316 L)
Mangueira de vapor	Interior: NBR grau alimentício Exterior: NBR/PVC
Pega da pistola	Latão
Outras peças	PA 6.6 30% GF, alumínio, cobre
Peças sobresselentes	
Peças sobresselentes	Consulte a secção 6 Lista de peças e kit de manutenção

6 Lista de peças e kit de manutenção

É importante ter em atenção os dados técnicos durante a instalação, a operação e a manutenção.
Informe o pessoal acerca dos dados técnicos.

6.1 Gerador de vapor



6 Lista de peças e kit de manutenção

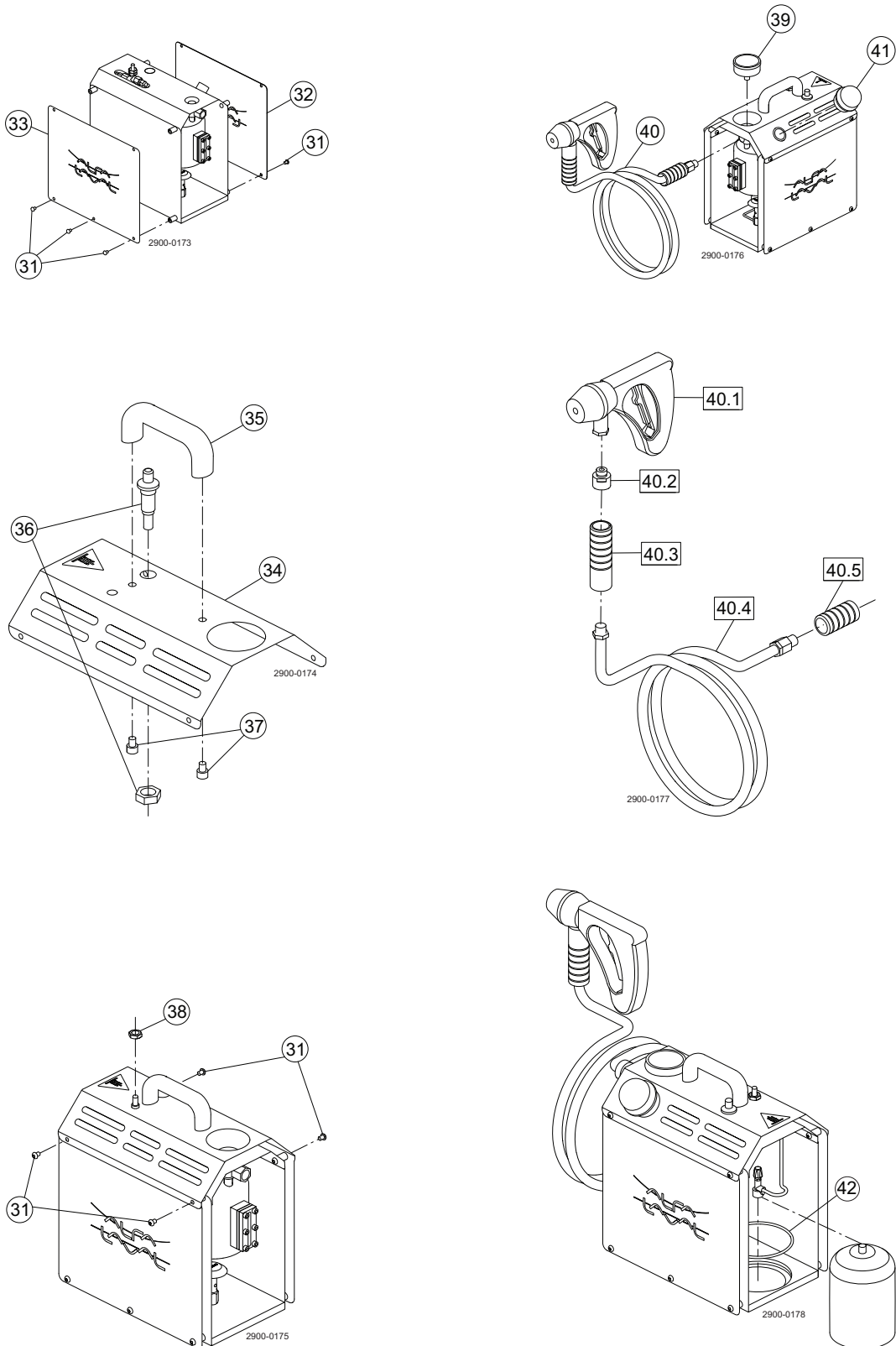
É importante ter em atenção os dados técnicos durante a instalação, a operação e a manutenção.
Informe o pessoal acerca dos dados técnicos.

Lista de componentes

Pos.	Qty.	Designação
1	1	Placa de base
2	4	Amortecedores de borracha
3	4	Parafuso
4	1	Suporte de gás
5	1	Bico de jato
6	1	Bico de gás
7	1	Porca
8	1	Montagem do ecrã térmico
9	6	Parafuso
10	10	Espaçador
11	1	Válvula de falha de chama
12	1	Termopar
13	1	Porca
14	1	Adaptador
15	1	Adaptador
16	1	Regulador de gás
17	2	Porca
18	1	Bucins de cabo
19	1	Eléctrodo de faísca
20	1	Montagem do recipiente
21	1	Junta
22	1	Visor de nível
23	1	Estrutura para vidro
24	6	Parafuso
25	1	Conetor em cruz
26	1	Adaptador
27	1	Montagem da válvula de descompressão
27.1	1	– Tubo
27.2	1	– Caixa da válvula
27.3	1	– Bujão
27.4	1	– Mola
27.5	1	– O-ring
27.6	1	– Extremidade do tubo
27.7	1	– Porca
28	1	Ligação de mangueira
29	2	Parafuso
30	1	Parte superior do ecrã térmico
31	14	Parafuso

6 Lista de peças e kit de manutenção

É importante ter em atenção os dados técnicos durante a instalação, a operação e a manutenção.
Informe o pessoal acerca dos dados técnicos.



6 Lista de peças e kit de manutenção

*É importante ter em atenção os dados técnicos durante a instalação, a operação e a manutenção.
Informe o pessoal acerca dos dados técnicos.*

Lista de componentes

Pos.	Qtd.	Designação
31	14	Parafuso
32	1	Placa
33	1	Placa
34	1	Placa superior
35	1	Pega
36	1	Dispositivo de ignição
37	2	Parafuso
38	1	Porca
39	1	Manómetro
40	1	Montagem da mangueira
40.1	1	– Pega
40.2	1	– Ligação de mangueira
40.3	1	– Tampa
40.4	1	– Mangueira de vapor
40.5	1	– Tampa
41	1	Tampa de segurança
42	1	O-ring
43	1	Adesivo

Como contactar a Alfa Laval

Os dados de contactos em todos os países são permanentemente atualizados no nosso site.

Visite www.alfalaval.com para aceder diretamente às informações.

© Alfa Laval Corporate AB

Este documento e os respetivos conteúdos são propriedade da Alfa Laval Corporate AB e estão protegidos por leis que regem a propriedade intelectual e os respetivos direitos relacionados. É da responsabilidade do utilizador deste documento cumprir todas as leis de propriedade intelectual aplicáveis. Sem limitar qualquer direito relacionado com o presente documento, nenhuma parte do mesmo poderá ser copiada, reproduzida ou transmitida de qualquer forma ou por qualquer meio (eletrónico, mecânico, fotocópia, gravação ou outro), ou por qualquer motivo, sem a expressa permissão da Alfa Laval Corporate AB. A Alfa Laval Corporate AB fará cumprir os seus direitos relativos a este documento em toda a extensão da lei, incluindo a instauração de processos criminais.