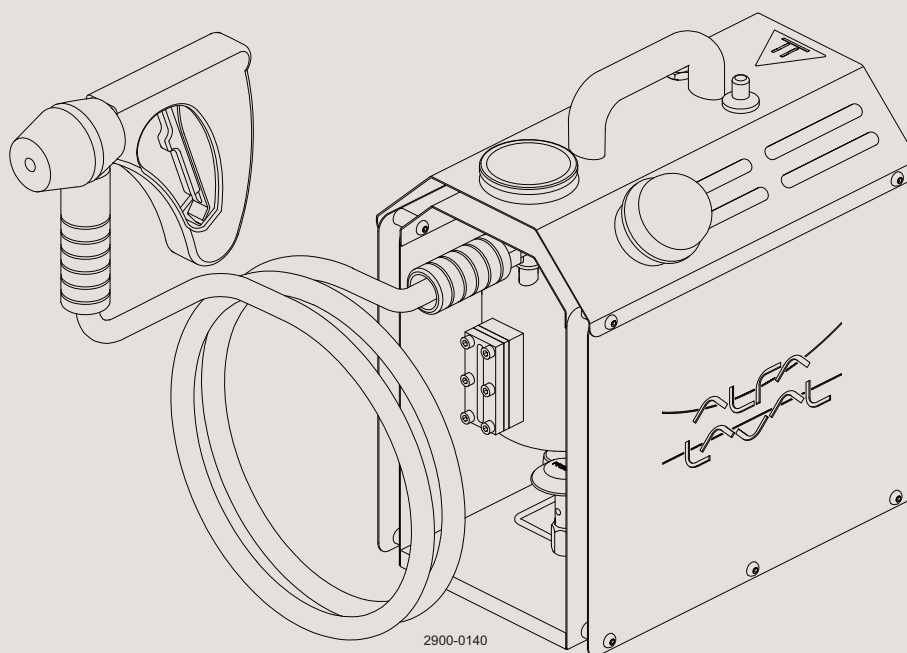




Bruksanvisning

Unique provtagningsventil – tillbehör – ånggenerator



ESE02433-SV2 2013-10

Översättning av de ursprungliga anvisningarna

Innehållet i denna manual gäller vid tidpunkten för utgivandet. Ändringar kan göras utan föregående information

1. Säkerhet	4
1.1. Viktig information	4
1.2. Varningssymboler	4
1.3. Säkerhetsåtgärder	5
2. Installation	6
2.1. Uppackning/leverans	6
2.2. Information om återvinning	6
3. Drift	7
3.1. Drift	7
3.2. Felsökning	10
3.3. Rekommenderad diskning	10
4. Underhåll	11
4.1. Allmänt underhåll	11
5. Tekniska data	12
5.1. Tekniska data	12
6. Dellista och servicesats	14
6.1. Ånggenerator	14

1 Säkerhet

*Farliga moment och annan viktig information markeras i denna bruksanvisning.
Varningar anges med särskilda symboler.*

1.1 Viktig information

Läs alltid bruksanvisningen innan ånggeneratoren används!

VARNING!

Anger att särskilda procedurer måste följas för att undvika allvarliga personskador.

FÖRSIKTIGT!

Anger att särskilda procedurer måste följas för att undvika skador på ånggeneratoren.

OBS!

Anger viktig information som förenklar eller förtydligar handhavandet.

1.2 Varningssymboler

Allmän varning:



Frätande ämnen:



Alla varningar i bruksanvisningen sammanfattas på denna sida.
Följ anvisningarna nedan för att undvika allvarliga personskador och/eller skador på ånggeneratorn.

1.3 Säkerhetsåtgärder

Installation:

Läs **alltid** tekniska data noggrant. (Se kapitel 5 Tekniska data)
Släpp **alltid** lufttrycket när ett moment är färdigt.
Vidrör **aldrig** de rörliga delarna när tryckluft har anslutits till luftmotorn.
Vidrör **aldrig** ånganslutningen eller rörledningarna vid arbete med heta vätskor eller vid sterilisering.
Demontera **aldrig** ånggenerators när den står under tryck.
Demontera **aldrig** ånggenerators när den är varm.



Drift:

Demontera **aldrig** ånggenerators när den står under tryck.
Demontera **aldrig** ånggenerators när den är varm.
Läs **alltid** tekniska data noggrant. (Se kapitel 5 Tekniska data)
Släpp **alltid** lufttrycket när ett moment är färdigt.
Vidrör **aldrig** ånganslutningen eller rörledningarna vid arbete med heta vätskor eller vid sterilisering.
Vidrör **aldrig** de rörliga delarna när tryckluft har anslutits till luftmotorn.
Skölj **alltid** väl med rent vatten efter diskning.



Hantera **alltid** lut och syra med stor försiktighet.



Underhåll:

Läs **alltid** tekniska data noggrant. (Se kapitel 5 Tekniska data)
Släpp **alltid** lufttrycket när ett moment är färdigt.
Ånggenerators får **aldrig** vara varm vid service.
Utför **aldrig** service på ånggenerators när ventilen och rörsystemen står under tryck.



Transport:

Se **alltid** till att alla anslutningar är frånkopplade innan du försöker avlägsna ånggenerators från installationen.
Töm alltid ut vätskan från ånggenerators före transport.

2 Installation

Den här bruksanvisningen utgör en del av leveransen. Läs anvisningarna noggrant och var extra uppmärksam på varningarna. Sifferbeteckningarna hänvisar till avsnittet Delförteckning och servicesatser.

2.1 Uppackning/leverans

Steg 1

FÖRSIKTIGT!

Alfa Laval kan inte hållas ansvariga för felaktig uppackning.

Obs! gasbehållaren ingår ej.

Gasbehållaren kan köpas i en lokal järnhandel (diameter: Ø110 mm)

Kontrollera vid leveransen:

1. Ånggenerator
 2. Bruksanvisning
-

Steg 2

Ta bort ev. förpackningsmaterial från ånggeneratoren.

Undersök om det finns synliga transportskador på ånggeneratoren.

Undvik att skada ånggeneratoren.

2.2 Information om återvinning

• Uppackning

- Förpackningsmaterialet består av trä, plast, pappkartonger och i vissa fall metallband.
- Trä och pappkartonger kan återanvändas, återvinnas eller användas för energiutvinning.
- Plast ska återvinnas eller brännas på en godkänd förbränningsanläggning.
- Metallbanden ska skickas till materialåtervinning.

• Underhåll

- Vid underhåll byts olja och slitageutsatta delar i maskinen
- Samtliga metalldelar ska skickas till materialåtervinning.
- Utslitna eller trasiga elektronikdelar ska skickas till en godkänd instans för materialåtervinning
- Olja och samtliga slitageutsatta delar som inte är gjorda av metall ska omhändertas enligt lokala föreskrifter.

• Kassering

- Uttjänt utrustning ska återvinnas enligt gällande lokala föreskrifter. Utöver själva utrustningen ska samtliga hälsovådliga rester från processvätskan tas om hand och hanteras på lämpligt sätt. I tveksamma fall, eller när lokala föreskrifter saknas, kontaktar du Alfa Lavals lokala försäljningsföretag.
-

Läs anvisningarna noggrant och beakta varningarna!
 Kontrollera att ånggeneratoren arbetar mjukt.
 Sifferbeteckningarna hänvisar till avsnittet Delförteckning och servicesatser.

3.1 Drift

Steg 1



Läs **alltid** tekniska data noggrant.
 Se kapitel 5 Tekniska data.

FÖRSIKTIGT!

Alfa Laval kan inte hållas ansvariga för felaktig drift.



Vidrör **aldrig** ånggeneratoren eller rörledningarna vid arbete med heta vätskor eller vid sterilisering.

Obs!

Innan du använder ånggeneratoren är det viktigt att du monterar en backventil* (N) och en tryckutjämningsventil* (P) på provtagningsventilen för att garantera ordentlig sterilisering.

*= ingår inte i det här paketet

N: Backventil
 - Storlek 4 och 10: 9614-1955-01
 - Storlek 25: 9614-1955-04

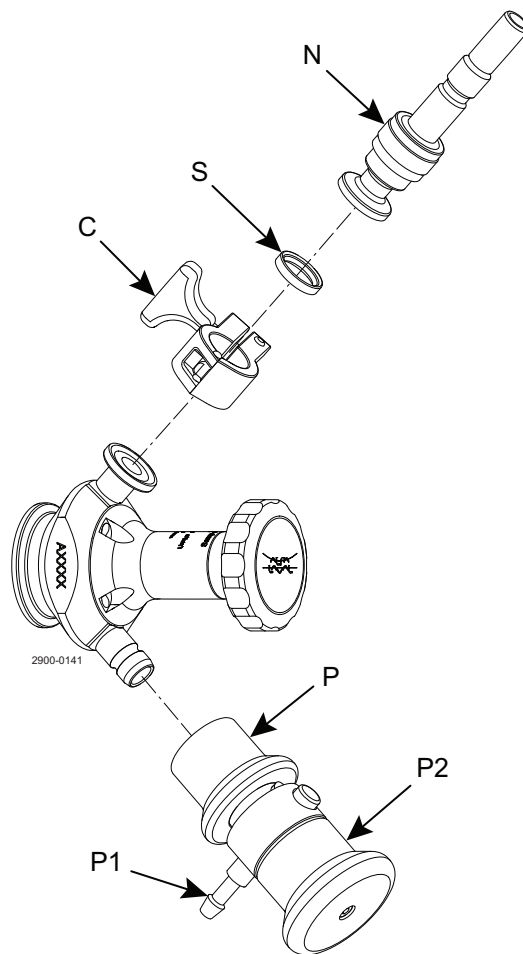
C: Klämring
 - Storlek 4 och 10: 211290
 - Storlek 25: 211053

S: Klämtätning
 - Storlek 4 och 10: 290273
 - Storlek 25: 9611-99-2012

P: Tryckutjämningsventil
 - Storlek 4 och 10: 9614-1957-01
 - Storlek 25: 9614-1957-02

P1: Ångutlopp

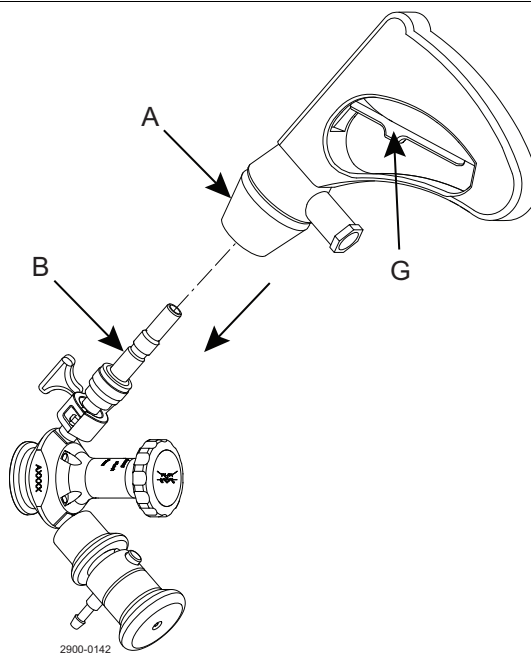
P2: Snabbutsläpp av ånga



Steg 2

1. Kontrollera att provtagningsventilen är i stängt läge (enkeltsäte) eller i ångläge (dubbelt säte) före ångning
2. Dra det främre handtaget (A) framåt och montera ånggenerators kolv på backventilen (B).

Obs! aktivera inte handtaget (G) än.



3 Drift

Läs anvisningarna noggrant och beakta varningarna!

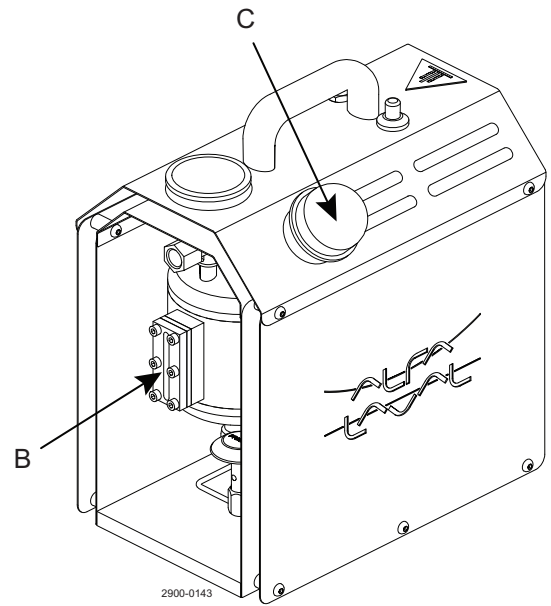
Kontrollera att ånggeneratoren arbetar mjukt.

Sifferbeteckningarna hänvisar till avsnittet Delförteckning och servicesatser.

Steg 3

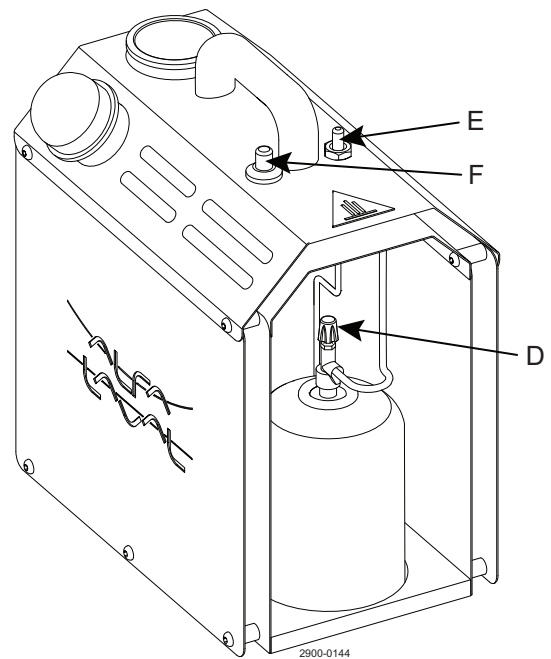
1. Skruva loss tanklocket (C) och fyll tanken med vatten (maximal volym är 1 l)
2. Montera tanklocket (C) (dra åt för hand)

B = Synglas för vattennivå



Steg 4

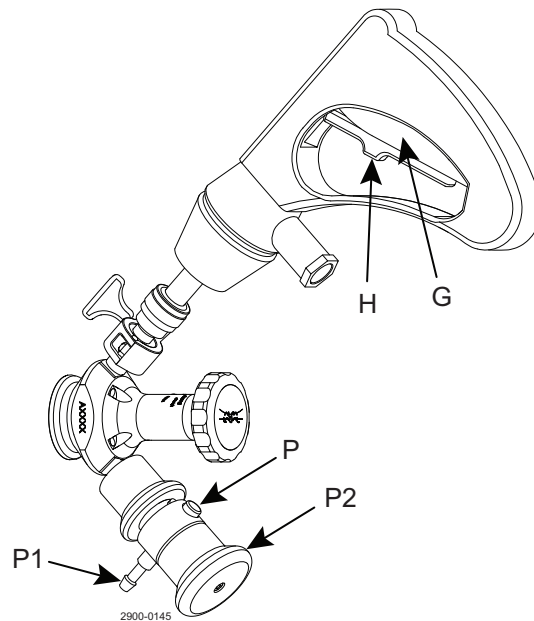
1. Öppna gasventilen (D).
2. Tryck och håll säkerhetsventilen (E) medan du trycker in tändningsbrytaren (F). Lossa säkerhetsventilen (E) 5 sekunder efter att flaman initieras.
3. Vänta tills tanktrycket når 3 bar.



Läs anvisningarna noggrant och beakta varningarna!
 Kontrollera att ånggeneratoren arbetar mjukt.
 Sifferbeteckningarna hänvisar till avsnittet Delförteckning och servicesatser.

Steg 5

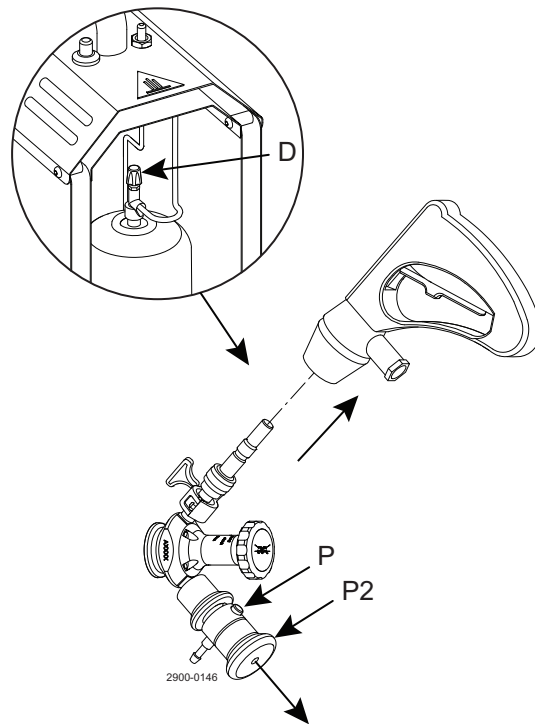
1. Aktivera munstycket genom att dra i innerhandtaget (G). Skjut spärren (H) framåt för att se till att handtaget kan hålla sig själv.
2. Ånga provtagningsventilen i 2 minuter.
Obs! Kontrollera att det finns ånga vid ångutloppet (P1) på tryckutjämningsventilen (P) under 2-minutersångningen.
3. Stäng av munstycket genom att skjuta tillbaka spärren (H).

**Steg 6**

1. Stäng av gasventilen (D).
2. Släpp ut den instängda ångan genom att dra i handtaget (P2) på tryckutjämningsventilen (P).
3. Ta bort munstycket från backventilen. Provtagningsventilen är nu steriliserad och klar att ta ett representativt prov.

Obs!:

tanklocket kan inte öppnas förrän allt tryck i tanken har släppts ut.



3 Drift

Läs anvisningarna noggrant och var extra uppmärksam på varningarna.
Se till att ånggeneratoren fungerar bra.
Sifferbeteckningarna hänvisar till avsnittet Delförteckning och servicesatser.

3.2 Felsökning

OBS!

Läs serviceinstruktionerna noga innan slitna delar byts ut.

Problem	Orsak	Åtgärd
Gasen kan inte antändas	Gasventilen är stängd Gasbehållaren är tom	Öppna gasventilen Byt ut gasbehållaren
Ångtrycket kan inte överskrida 1 bar	Pistolhandtaget är öppet och inte monterat på provtagningsventilen Gasventilen är inte helt öppen Gasbehållaren är nästan tom	Montera pistolhandtaget på provtagningsventilen Öppna gasventilen helt Byt ut gasbehållaren

3.3 Rekommenderad diskning

Steg 1

Ånggeneratoren kan rengöras med varmt vatten.
Vi rekommenderar att vattenbehållaren på ånggeneratoren töms efter användning.

*Underhåll ånggeneratorn regelbundet.
Läs anvisningarna noggrant och beakta varningarna!
Kontrollera att ånggeneratorn fungerar störningsfritt efter service.*

4.1 Allmänt underhåll

Underhåll	Åtgärd
Planerat underhåll	Regelbunden besiktning för att upptäcka läckor och ojämn gång För journal för ånggeneratorn Använd statistiken för inspektionsplanering

Rekommenderade reservdelar

Servicesatser (se avsnitt 6 Dellista och servicesats)

5 Tekniska data

Det är viktigt att följa tekniska data under installation, drift och service.
Informera berörd personal om tekniska data.

5.1 Tekniska data



Obs!

Vidrör **aldrig** ånggeneratorn eller rörledningarna vid arbete med heta vätskor eller vid sterilisering.

Ånggeneratorn får **aldrig** vara varm vid service.

Risk för brännskador!

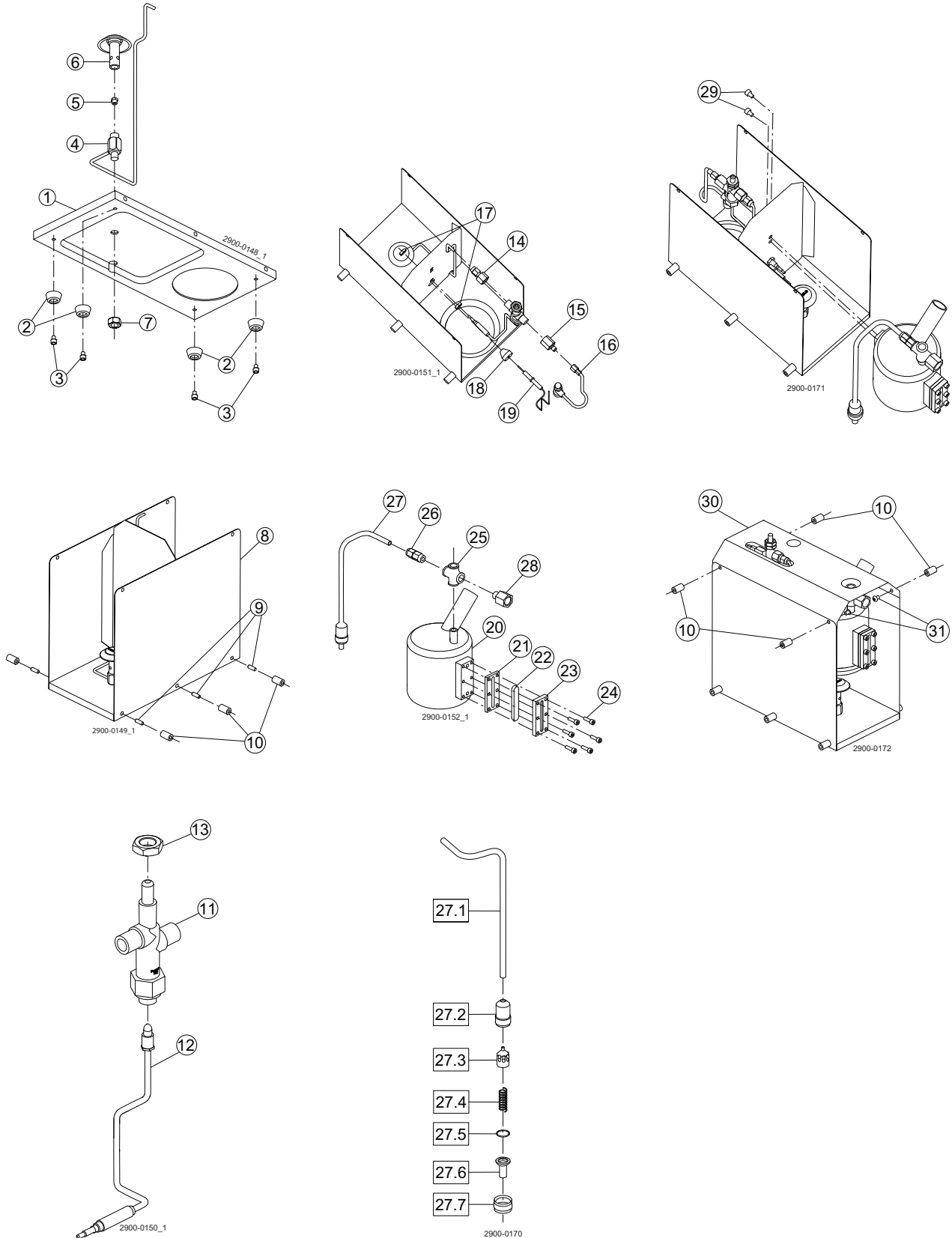


Tekniska data	
Max. arbetstryck	350 kPa (3.5 bar)
Max. arbetstemperatur	130 °C
Vikt	12 kg
Kapacitet	
Tankvolym	1.1 l
Total ångtid (full tank, 2 bar)	15 min.
Ångtid för sterilisering (2 bar)	2 min.
Starttid (full tank)	10-12 min.
Material	
Vattenbehållare och rör	1.4404 (316L)
Ångslang	Inuti: NBR livsmedelsklass Utanpå: NBR/PVC
Pistolhandtag	Mässing
Övriga delar	PA 6.6 30% GF, aluminium, koppar
Reservdelar	
Reservdelar	Se avsnitt 6 Dellista och servicesats

6 Dellista och servicesats

Det är viktigt att följa tekniska data under installation, drift och service.
Informera berörd personal om tekniska data.

6.1 Ånggenerator



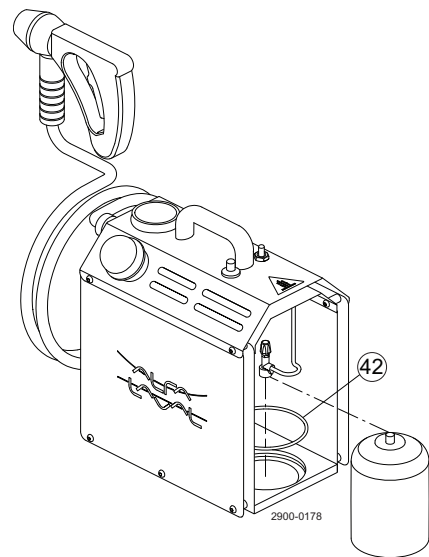
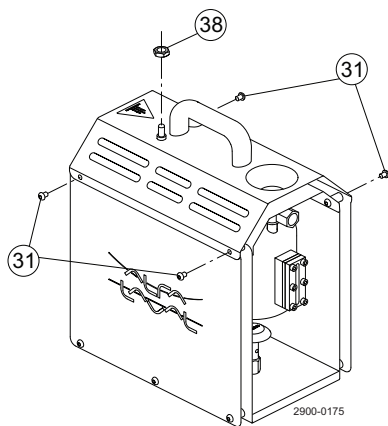
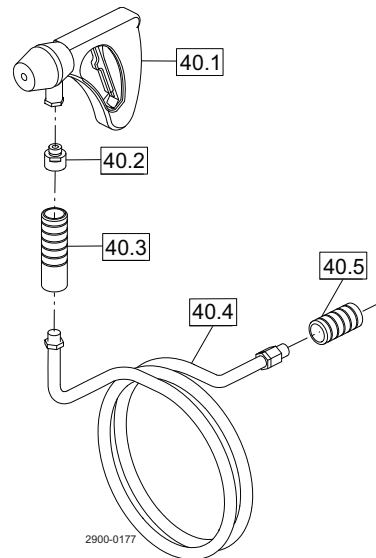
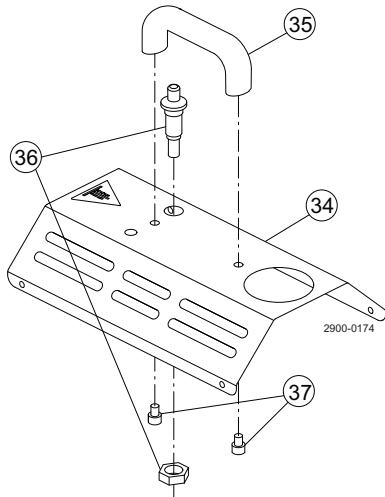
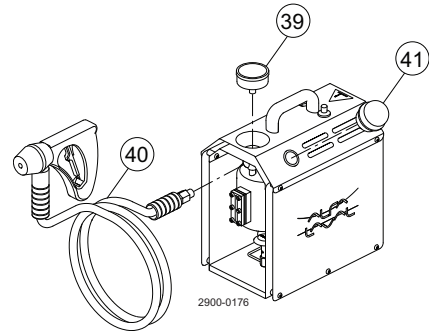
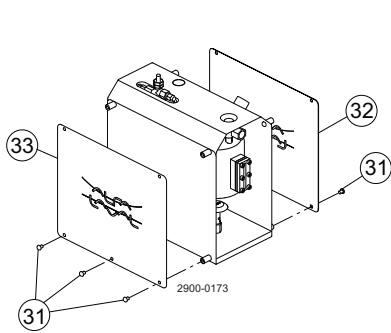
Det är viktigt att följa tekniska data under installation, drift och service.
Informera berörd personal om tekniska data.

Delförteckning

Pos.	Antal	Benämning
1	1	Bottenplatta
2	4	Gummibuffertar
3	4	Skruv
4	1	Gaskonsol
5	1	Insprutningsmunstycke
6	1	Gasbrännare
7	1	Mutter
8	1	Värmesköld montering
9	6	Skruv
10	10	Distansstycke
11	1	Flamfel, ventil
12	1	Termoelement
13	1	Mutter
14	1	Mellandel
15	1	Mellandel
16	1	Gasregulator
17	2	Mutter
18	1	Kabelförskruvningar
19	1	Gnisteled
20	1	Kärlmontering
21	1	Packning
22	1	Synglas
23	1	Ram för glas
24	6	Skruv
25	1	Korsmontering
26	1	Mellandel
27	1	Tryckutjämningsventil, montering
27.1	1	- Rör
27.2	1	- Ventilhus
27.3	1	- Plugg
27.4	1	- Fjäder
27.5	1	- O-ring
27.6	1	- Rörände
27.7	1	- Mutter
28	1	Slanganslutning
29	2	Skruv
30	1	Värmesköld övre
31	14	Skruv

6 Dellista och servicesats

Det är viktigt att följa tekniska data under installation, drift och service.
Informera berörd personal om tekniska data.



*Det är viktigt att följa tekniska data under installation, drift och service.
Informera berörd personal om tekniska data.*

Delförteckning

Pos.	Antal	Benämning
31	14	Skruv
32	1	Platta
33	1	Platta
34	1	Topplatta
35	1	Handtag
36	1	Tändare
37	2	Skruv
38	1	Mutter
39	1	Manometer
40	1	Slangenhet
40.1	1	- Handtag
40.2	1	- Slanganslutning
40.3	1	- Lock
40.4	1	- Ångslang
40.5	1	- Lock
41	1	Skyddslock
42	1	O-ring
43	1	Etikett

Hur kontakter jag Alfa Laval

Vår hemsida blir kontinuerligt uppdaterad med upplysningar om Alfa Lavals kontaktuppgifter världen över. Besök gärna www.alfalaval.com för att få tillgång till informationen.

© Alfa Laval Corporate AB

Detta dokument och dess innehåll tillhör Alfa Laval Corporate AB och skyddas av immaterialrättsliga lagar och tillhörande rättigheter. Det är användarens ansvar att följa alla tillämpliga immaterialrättsliga lagar. Utan att begränsa rättigheterna som hör till detta dokument får ingen del av dokumentet kopieras, reproduceras eller överföras i någon form eller på något sätt (elektroniskt, mekaniskt, via fotokopiering, inspelning eller på annat sätt), eller i något syfte, utan uttrycklig tillåtelse från Alfa Laval Corporate AB. Alfa Laval Corporate AB kommer att hävda sina rättigheter till detta dokument så långt det är möjligt enligt lag, inklusive straffrättsligt åtal.