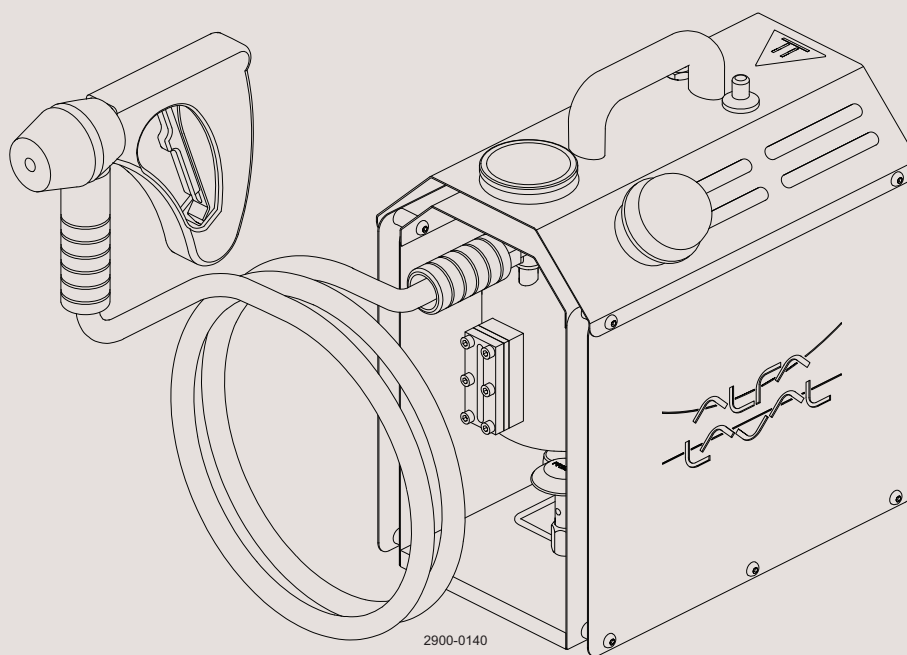




Manuale di istruzioni

Valvola prelevacampioni Unique - Accessori - generatore di vapore



ESE02433-IT2 2013-10

Traduzione delle istruzioni originali

Le presenti informazioni sono corrette alla data di stampa, ma sono soggette a modifiche senza preavviso.

1. Sicurezza	4
1.1. Informazioni importanti	4
1.2. Simboli di avvertimento	4
1.3. Precauzioni di sicurezza	5
2. Installazione	6
2.1. Disimballaggio e consegna	6
2.2. Informazioni sul riciclaggio	6
3. Funzionamento	7
3.1. Funzionamento	7
3.2. Ricerca dei guasti	11
3.3. Raccomandazioni per la pulizia	11
4. Manutenzione	12
4.1. Manutenzione generale	12
5. Dati tecnici	13
5.1. Dati tecnici	13
6. Lista dei ricambi e kit di manutenzione	15
6.1. Generatore di vapore	15

1 Sicurezza

*In questo manuale sono evidenziate le procedure pericolose e altre informazioni importanti.
Gli avvertimenti sono evidenziati con simboli speciali.*

1.1 Informazioni importanti

Leggere sempre attentamente il manuale prima di utilizzare il generatore di vapore.

AVVERTENZA.

Indica che occorre seguire procedure speciali per evitare gravi lesioni personali.

ATTENZIONE.

Indica che occorre seguire procedure speciali per evitare danni al generatore di vapore.

Nota:

Indica informazioni importanti per semplificare o chiarire le procedure.

1.2 Simboli di avvertimento

Pericolo generico:



Sostanze corrosive:



In questa pagina sono riassunte tutte le avvertenze contenute nel manuale.

Prestare particolare attenzione alle seguenti istruzioni per evitare gravi lesioni personali e/o danni al generatore di vapore.

1.3 Precauzioni di sicurezza

Installazione:

Leggere **sempre** attentamente i dati tecnici. (Vedere il capitolo 5 Dati tecnici)

Aprire **sempre** lo sfiato dell'aria compressa dopo l'uso.

Non toccare **mai** le parti in movimento se l'attuatore viene alimentato ad aria compressa.

Non toccare **mai** il generatore di vapore o le tubazioni durante il trattamento di liquidi caldi o nella fase di sterilizzazione.

Non smontare **mai** il generatore di vapore quando è in pressione.

Non smontare **mai** il generatore di vapore quando è caldo.



Funzionamento:

Non smontare **mai** il generatore di vapore quando è in pressione.

Non smontare **mai** il generatore di vapore quando è caldo.

Leggere **sempre** attentamente i dati tecnici. (Vedere il capitolo 5 Dati tecnici)

Aprire **sempre** lo sfiato dell'aria compressa dopo l'uso.

Non toccare **mai** il generatore di vapore o le tubazioni durante il trattamento di liquidi caldi o nella fase di sterilizzazione.

Non toccare **mai** le parti in movimento se l'attuatore viene alimentato con aria compressa.

Sciacquare **sempre** abbondantemente con acqua pulita dopo il lavaggio.

Maneggiare **sempre** con grande attenzione le soluzioni alcaline e acide.



Manutenzione:

Leggere **sempre** attentamente i dati tecnici. (Vedere il capitolo 5 Dati tecnici)

Aprire **sempre** lo sfiato dell'aria compressa dopo l'uso.

Non procedere **mai** alla manutenzione del generatore di vapore quando è caldo.

Non procedere **mai** alla manutenzione del generatore di vapore quando la valvola e le tubazioni sono in pressione.



Trasporto:

Prima di rimuovere il generatore di vapore dall'impianto, verificare **sempre** che tutti i collegamenti siano stati scollegati.

Scaricare **sempre** il liquido dal generatore di vapore prima del trasporto.

2 Installazione

Il manuale di istruzioni fa parte della consegna. Leggere attentamente le istruzioni e prestare particolare attenzione alle avvertenze.

I numeri si riferiscono alla lista dei ricambi e ai kit di manutenzione.

2.1 Disimballaggio e consegna

Punto 1

ATTENZIONE.

Alfa Laval non potrà essere ritenuta responsabile per l'errato disimballaggio.

Nota: la bombola del gas non è inclusa.

La bombola del gas può essere acquistata presso il locale negozio di ferramenta (diametro: Ø110 mm)

Controllare che la consegna includa:

1. Generatore di vapore
 2. Manuale di istruzioni
-

Punto 2

Rimuovere l'eventuale materiale di imballaggio dal generatore di vapore.

Controllare che il generatore di vapore non presenti segni visibili di danni subiti durante il trasporto.

Fare attenzione a non danneggiare il generatore di vapore.

2.2 Informazioni sul riciclaggio

• Disimballaggio

- Il materiale di imballaggio è composto da legno, plastica, scatole di cartone e in alcuni casi da cinghie di metallo.
- Legno e scatole di cartone possono essere riutilizzati, riciclati o smaltiti con criteri compatibili con l'ambiente.
- La plastica deve essere riciclata o bruciata presso un impianto di incenerimento autorizzato.
- Le cinghie di metallo devono essere riciclate.

• Manutenzione

- Durante la manutenzione, nell'apparecchiatura vengono sostituiti olio e parti soggette a usura.
- Tutte le parti metalliche devono essere riciclate.
- Parti elettroniche usurate o difettose devono essere inviate a una società autorizzata al riciclo dei materiali.
- Gli oli e tutte le parti non metalliche soggette a usura devono essere smaltiti in conformità con le norme locali.

• Materiali di scarto

- Una volta dismessa, l'apparecchiatura deve essere riciclata in conformità con le norme locali vigenti. Oltre all'attrezzatura, tutti i residui pericolosi dei liquidi di processo devono essere trattati in modo adeguato. In caso di dubbio o in assenza di specifiche norme locali, contattare la società di vendita Alfa Laval locale.
-

Leggere attentamente le istruzioni e prestare particolare attenzione alle avvertenze.
Assicurarsi che il generatore di vapore funzioni in modo regolare.
I numeri si riferiscono alla lista dei ricambi e ai kit di manutenzione.

3.1 Funzionamento

Punto 1



Leggere **sempre** attentamente i dati tecnici.
Vedere il capitolo 5 Dati tecnici

ATTENZIONE.

Alfa Laval non potrà essere ritenuta responsabile per l'errato funzionamento.



Non toccare **mai** il generatore di vapore o le tubazioni durante il trattamento di liquidi caldi o nella fase di sterilizzazione.

Attenzione:

Prima di usare il generatore di vapore, per assicurare una sterilizzazione corretta è essenziale installare una valvola di non ritorno* (N) e una valvola limitatrice della pressione* (P) sulla valvola prelevacampioni.

*= non inclusa in questo pacchetto

N: Valvola di ritegno

- Misure 4 e 10: 9614-1955-01
- Misura 25: 9614-1955-04

C: Morsetto clamp

- Misure 4 e 10: 211290
- Misura 25: 211053

S: Tenuta clamp

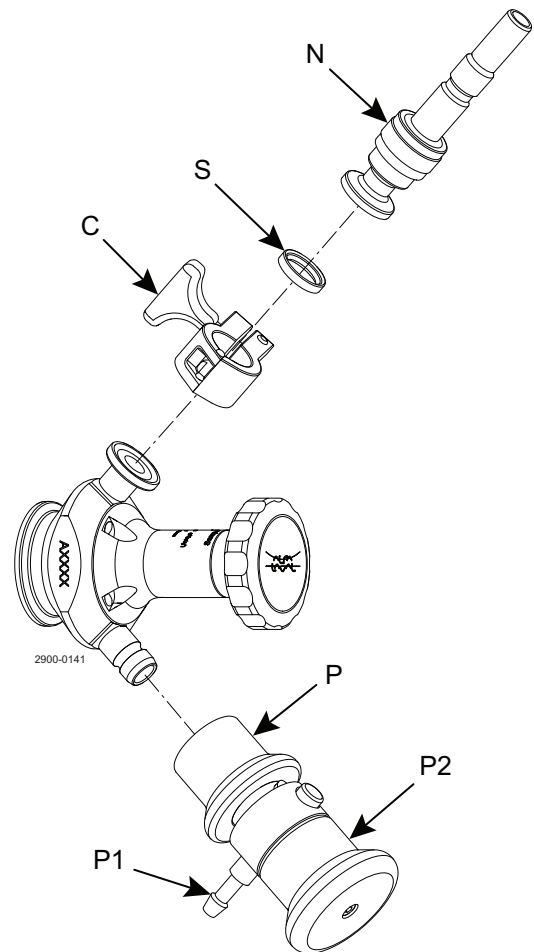
- Misure 4 e 10: 290273
- Misura 25: 9611-99-2012

P: Valvola limitatrice della pressione

- Misure 4 e 10: 9614-1957-01
- Misura 25: 9614-1957-02

P1: Uscita vapore

P2: Scarico rapido del vapore

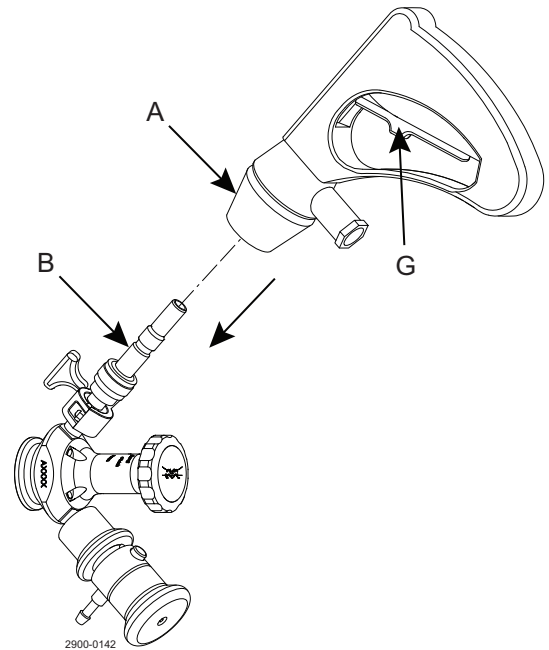


3 Funzionamento

*Leggere attentamente le istruzioni e prestare particolare attenzione alle avvertenze.
Assicurarsi che il generatore di vapore funzioni in modo regolare.
I numeri si riferiscono alla lista dei ricambi e ai kit di manutenzione.*

Punto 2

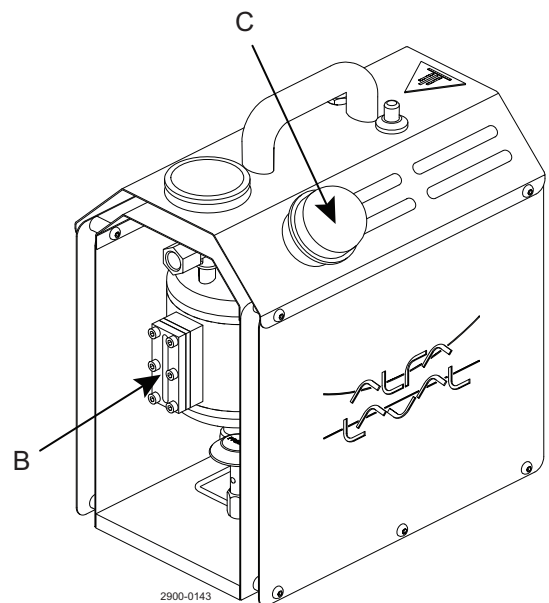
1. Assicurarsi che la valvola prelevacampioni sia in posizione chiusa (sede singola) o in posizione vapore (sede doppia), prima di alimentare vapore
2. Tirare la maniglia anteriore (A) in avanti e montare la pistola del generatore di vapore sulla valvola di ritegno (B).
Nota: non attivare ancora la maniglia (G).



Punto 3

1. Svitare il tappo del serbatoio (C) e riempire il serbatoio con acqua (volume massimo 1 litro)
2. Montare il tappo del serbatoio (C) (stringere a mano).

B = Vetro spia del livello dell'acqua

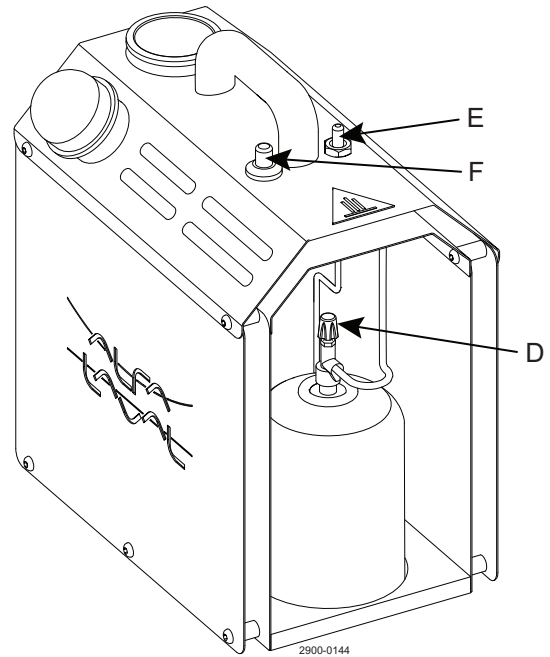


3 Funzionamento

Leggere attentamente le istruzioni e prestare particolare attenzione alle avvertenze.
Assicurarsi che il generatore di vapore funzioni in modo regolare.
I numeri si riferiscono alla lista dei ricambi e ai kit di manutenzione.

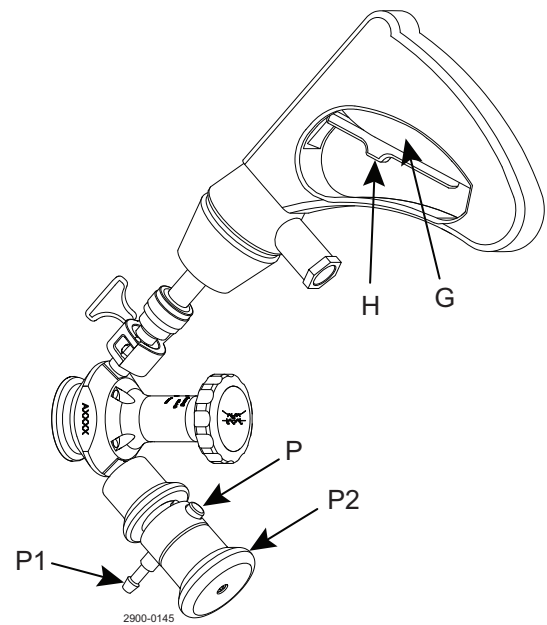
Punto 4

1. Aprire la valvola del gas (D).
2. Premere e tenere premuta la valvola di sicurezza (E) mentre contemporaneamente si preme l'interruttore di accensione (F). Rilasciare la valvola di sicurezza (E) 5 secondi dopo l'accensione della fiamma.
3. Attendere che la pressione del serbatoio raggiunga 3 bar.



Punto 5

1. Attivare la pistola tirando la maniglia interna (G). Far scorrere il nottolino (H) in avanti per bloccare la maniglia.
2. Erogare vapore alla valvola prelevacampioni per 2 minuti.
NB: durante i 2 minuti di erogazione del vapore, assicurarsi che sia presente vapore sull'uscita del vapore (P1) della valvola limitatrice della pressione (P).
3. Chiudere la pistola tirando indietro il nottolino (H).



3 Funzionamento

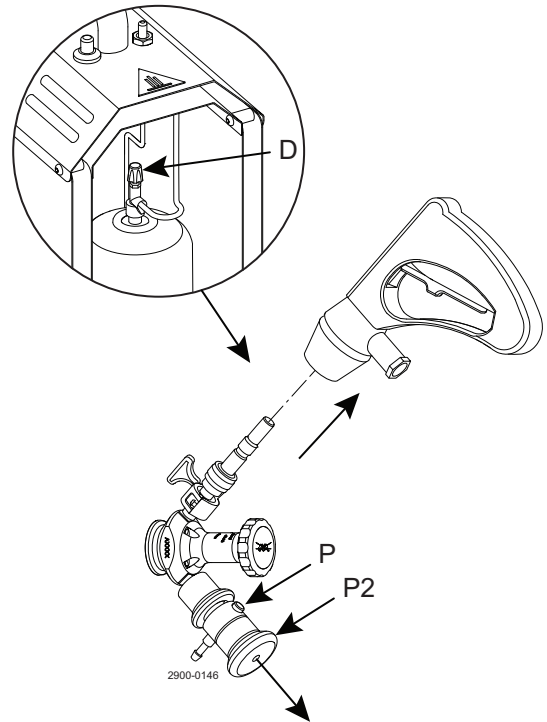
*Leggere attentamente le istruzioni e prestare particolare attenzione alle avvertenze.
Assicurarsi che il generatore di vapore funzioni in modo regolare.
I numeri si riferiscono alla lista dei ricambi e ai kit di manutenzione.*

Punto 6

1. Chiudere la valvola del gas (D).
2. Scaricare il vapore tirando la maniglia (P2) sulla valvola limitatrice della pressione (P).
3. Togliere la pistola dalla valvola di ritegno. La valvola prelevacampioni è ora sterilizzata e pronta per fare il suo lavoro.

Nota:

il tappo del serbatoio non deve essere aperto finché la pressione all'interno del serbatoio non è stata rilasciata completamente.



*Leggere attentamente le istruzioni e prestare particolare attenzione alle avvertenze.
Assicurarsi che il generatore di vapore funzioni in modo regolare.
I numeri si riferiscono alla lista dei ricambi e ai kit di manutenzione.*

3.2 Ricerca dei guasti

NOTA

Leggere attentamente le istruzioni per la manutenzione prima di sostituire i componenti usurati.

Problema	Causa	Soluzione
Impossibile accendere il gas	La valvola del gas è chiusa La bombola del gas è vuota	Aprire la valvola del gas Sostituire la bombola del gas
La pressione del vapore non deve superare 1 bar	La maniglia della pistola è aperta e non è montata sulla valvola prelevacampioni La valvola del gas non è completamente aperta La bombola del gas è quasi vuota	Montare la maniglia della pistola sulla valvola prelevacampioni Aprire completamente la valvola del gas Sostituire la bombola del gas

3.3 Raccomandazioni per la pulizia

Punto 1

Il generatore di vapore può essere pulito con acqua calda.

Si consiglia di svuotare il contenitore dell'acqua del generatore di vapore, dopo l'uso.

4 Manutenzione

*Provvedere periodicamente alla manutenzione del generatore di vapore.
Leggere attentamente le istruzioni e prestare particolare attenzione alle avvertenze.
Verificare il corretto funzionamento del generatore di vapore dopo la manutenzione.*

4.1 Manutenzione generale

Manutenzione	Operazione
Manutenzione programmata	Controllare regolarmente che non vi siano perdite e che il funzionamento sia corretto Mantenere un registro del generatore di vapore Utilizzare le statistiche per programmare le ispezioni

Parti di ricambio raccomandate

Kit di manutenzione (vedere la sezione 6 Lista dei ricambi e kit di manutenzione)

In sede di installazione, uso e manutenzione è importante osservare i dati tecnici.
I dati tecnici devono essere a conoscenza di tutto il personale interessato.

5.1 Dati tecnici



Attenzione.

Non toccare **mai** il generatore di vapore o le tubazioni durante il trattamento di liquidi caldi o nella fase di sterilizzazione.

Non procedere **mai** alla manutenzione del generatore di vapore quando è caldo.

Pericolo di ustioni!

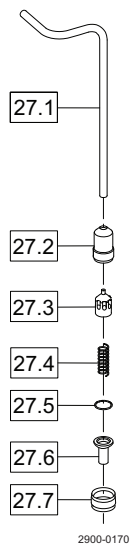
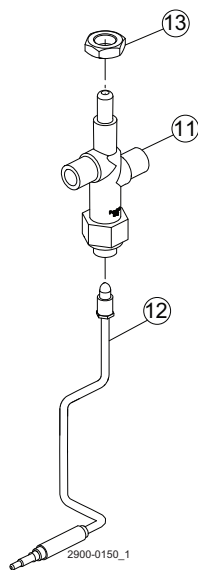
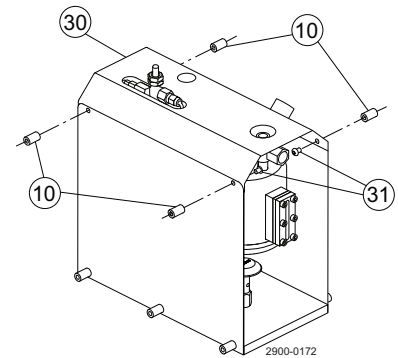
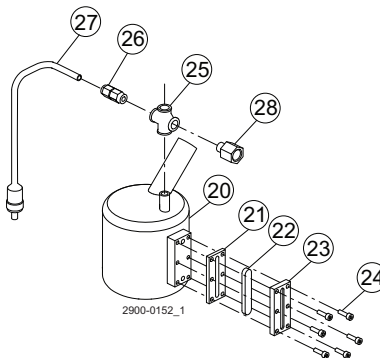
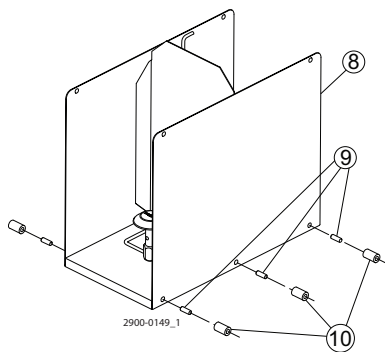
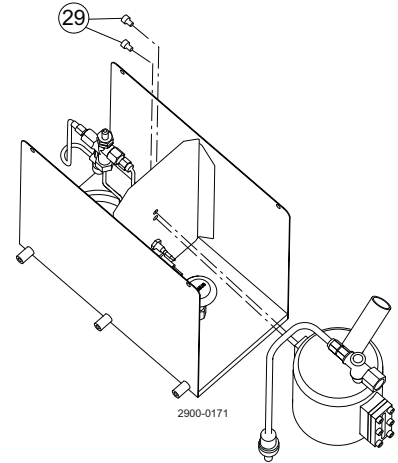
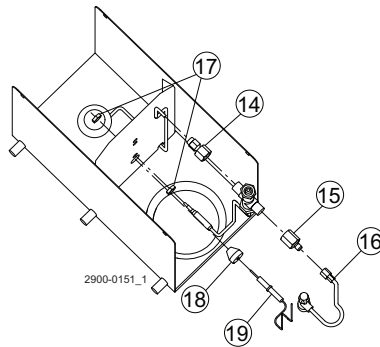
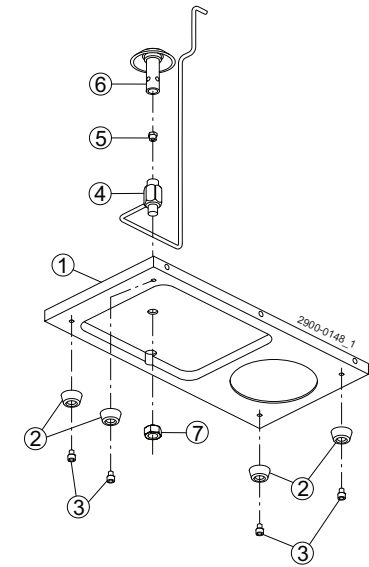


Dati tecnici	
Pressione di esercizio max	350 kPa (3.5 bar)
Temperatura di esercizio max	130 °C
Peso	12 kg
Portata	
Volume serbatoio	1.L 1
Tempo vapore totale (serbatoio pieno, 2 bar)	15 min.
Tempo vapore per sterilizzazione (2 bar)	2 min.
Tempo avviamento (serbatoio pieno)	10-12 min.
Materiali	
Contenitore acqua e tubazioni	1.4404 (316L)
Tubo vapore	Interno: NBR per usi alimentari Esterno: NBR/PVC
Maniglia pistola	Ottone
Altri componenti	PA 6.6 30% GF, alluminio, rame
Parti di ricambio	
Parti di ricambio	Vedere la sezione 6 Lista dei ricambi e kit di manutenzione

6 Lista dei ricambi e kit di manutenzione

In sede di installazione, uso e manutenzione è importante osservare i dati tecnici.
I dati tecnici devono essere a conoscenza di tutto il personale interessato.

6.1 Generatore di vapore



6 Lista dei ricambi e kit di manutenzione

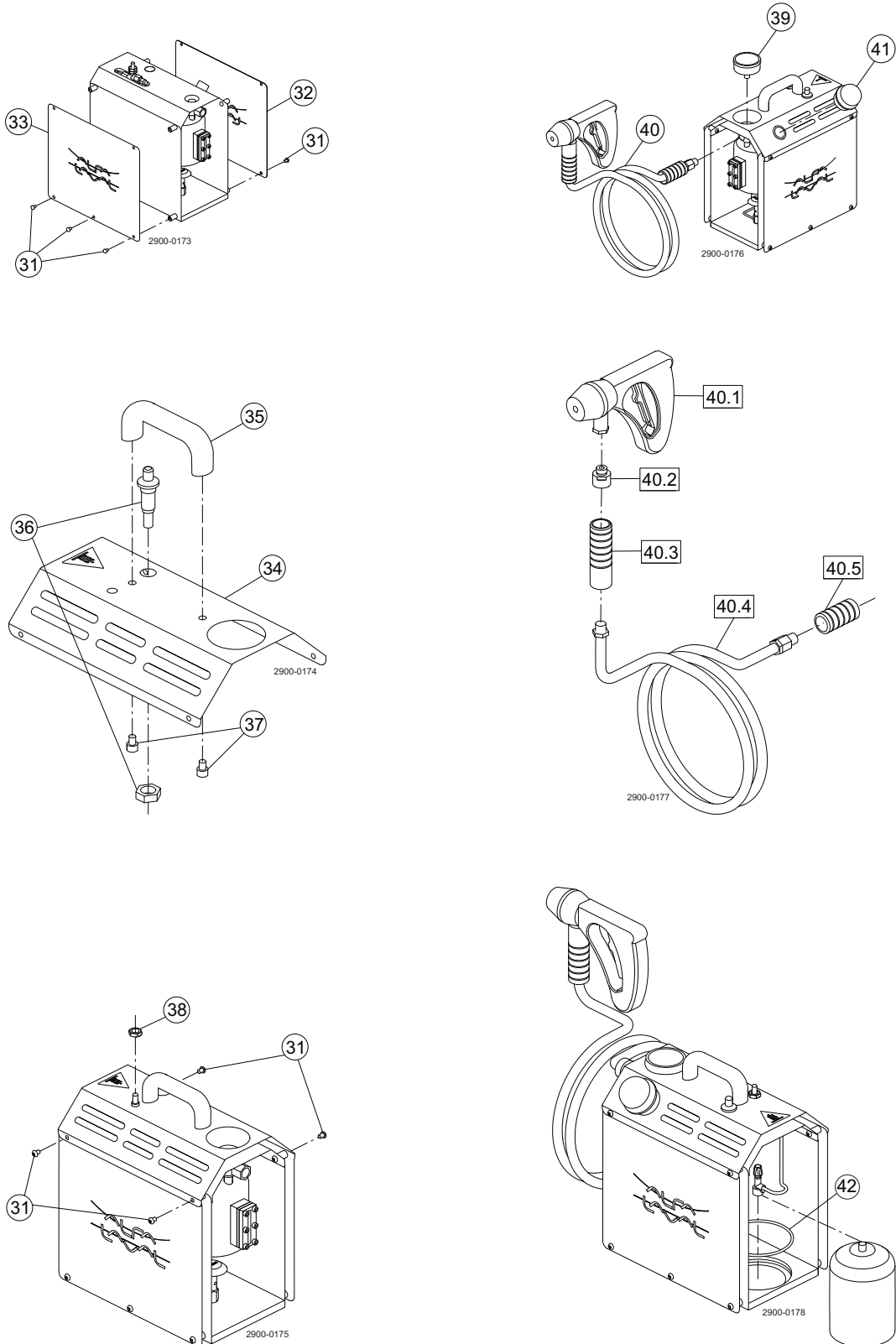
*In sede di installazione, uso e manutenzione è importante osservare i dati tecnici.
I dati tecnici devono essere a conoscenza di tutto il personale interessato.*

Lista dei ricambi

Pos.	Q.tà	Denominazione
1	1	Basamento
2	4	Ammortizzatori in gomma
3	4	Vite
4	1	Staffa gas
5	1	Ugello getto
6	1	Brucciatores del gas
7	1	Dado
8	1	Gruppo protezione termica
9	6	Vite
10	10	Distanziale
11	1	Valvola di sicurezza gas
12	1	Termocoppia
13	1	Dado
14	1	Adattatore
15	1	Adattatore
16	1	Regolatore del gas
17	2	Dado
18	1	Passacavo
19	1	Elettrodo d'accensione
20	1	Gruppo serbatoio
21	1	Guarnizione
22	1	Vetro spia di livello
23	1	Telaio per vetro spia
24	6	Vite
25	1	Adattatore a croce
26	1	Adattatore
27	1	Gruppo valvola limitatrice della pressione
27.1	1	- Tubo
27.2	1	- Corpo valvola
27.3	1	- Tappo
27.4	1	- Molla
27.5	1	- O-ring
27.6	1	- Estremità tubo
27.7	1	- Dado
28	1	Raccordo tubo flessibile
29	2	Vite
30	1	Parte superiore protezione termica
31	14	Vite

6 Lista dei ricambi e kit di manutenzione

In sede di installazione, uso e manutenzione è importante osservare i dati tecnici.
I dati tecnici devono essere a conoscenza di tutto il personale interessato.



6 Lista dei ricambi e kit di manutenzione

*In sede di installazione, uso e manutenzione è importante osservare i dati tecnici.
I dati tecnici devono essere a conoscenza di tutto il personale interessato.*

Lista dei ricambi

Pos.	Q.tà	Denominazione
31	14	Vite
32	1	Piastra
33	1	Piastra
34	1	Piastra superiore
35	1	Maniglia
36	1	Dispositivo di accensione
37	2	Vite
38	1	Dado
39	1	Manometro
40	1	Gruppo tubo flessibile
40.1	1	- Maniglia
40.2	1	- Raccordo tubo flessibile
40.3	1	- Coperchio
40.4	1	- Tubo del vapore
40.5	1	- Coperchio
41	1	Tappo di sicurezza
42	1	O-ring
43	1	Adesivo

Per contattare Alfa Laval

Consultare il sito www.alfalaval.com

dove sono disponibili informazioni aggiornate
riguardanti le sedi Alfa Laval nei vari Paesi del mondo.

© Alfa Laval Corporate AB

Il presente documento e i relativi contenuti sono proprietà di Alfa Laval Corporate AB e sono pertanto protetti dalle leggi che regolano la proprietà intellettuale e relativi diritti. L'utente si assume ogni responsabilità in merito al rispetto delle leggi vigenti sulla proprietà intellettuale. Senza limitazioni ai relativi diritti, non è consentita la copia, la riproduzione o la trasmissione di nessuna parte del presente documento in qualsiasi forma, con qualsiasi mezzo (elettronico, meccanico, tramite fotocopie, registrazioni o altro) o per qualsiasi scopo, senza autorizzazione esplicita da parte di Alfa Laval Corporate AB. Alfa Laval Corporate AB farà valere i propri diritti di proprietà intellettuale nella misura massima consentita dalla legge, ivi incluso il ricorso all'azione penale.