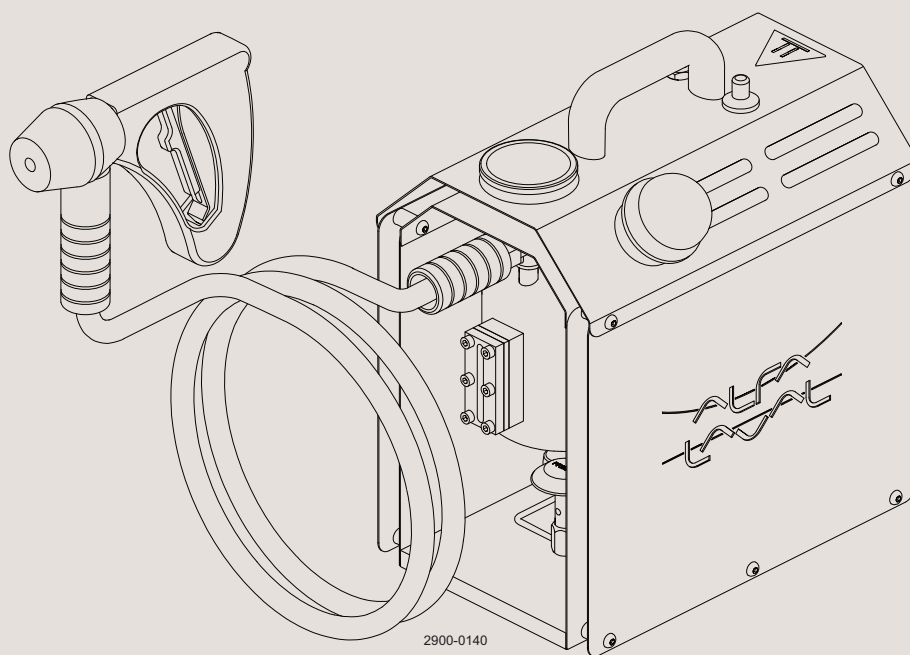




Instruktionsvejledning

Unik prøveudtagningsventil - Tilbehør - Dampgenerator



ESE02433-DA2 2013-10

Oversættelse af originale instruktioner

Indholdet i denne manual gælder på udgivelsestidspunktet, men kan ændres uden forudgående varsel.

1. Sikkerhed	4
1.1. Vigtige oplysninger	4
1.2. Advarselssymboler	4
1.3. Sikkerhedsforanstaltninger	5
2. Installation	6
2.1. Udpakning/leverance	6
2.2. Oplysninger om genanvendelse	6
3. Betjening	7
3.1. Betjening	7
3.2. Fejlfinding	10
3.3. Anbefalet rengøring	10
4. Vedligeholdelse	11
4.1. Generel vedligeholdelse	11
5. Tekniske data	12
5.1. Tekniske data	12
6. Stykliste og servicesæt	14
6.1. Dampgenerator	14

1 Sikkerhed

*Farlige handlinger og andre vigtige oplysninger er fremhævet i denne manual.
Advarsler er fremhævet ved hjælp af specielle tegn.*

1.1 Vigtige oplysninger

Læs altid manualen, før dampgeneratoren tages i brug!

ADVARSEL!

Indikerer, at specielle procedurer skal følges for at undgå alvorlig personskade.

FORSIGTIG!

Indikerer, at specielle procedurer skal følges for at undgå beskadigelse af dampgeneratoren.

BEMÆRK!

Indikerer vigtige oplysninger, som forenkler eller præciserer procedurer.

1.2 Advarselssymboler

Generel advarsel:



Ætsende stoffer:



Samtlige advarsler i manualen er angivet på denne side.

Vær særligt opmærksom på nedenstående anvisninger, så alvorlige personskader og/eller beskadigelse af dampgeneratoren undgås.

1.3 Sikkerhedsforanstaltninger

Installation:

Læs **altid** de tekniske data omhyggeligt. (Se kapitel 5 Tekniske data)

Afbryd **altid** trykluft efter brug.

Rør **aldrig** ved bevægelige dele, hvis aktuatoren er tilsluttet trykluft.

Rør **aldrig** dampgeneratoren eller rørsystemet, når varme væsker behandles eller ved sterilisering.

Adskil **aldrig** dampgeneratoren, mens den er under tryk.

Adskil **aldrig** dampgeneratoren, når den er varm.



Betjening:

Adskil **aldrig** dampgeneratoren, mens den er under tryk.

Adskil **aldrig** dampgeneratoren, når den er varm.

Læs **altid** de tekniske data omhyggeligt. (Se kapitel 5 Tekniske data)

Afbryd **altid** trykluft efter brug.

Rør **aldrig** dampgeneratoren eller rørsystemet, når varme væsker behandles eller ved sterilisering.

Rør **aldrig** ved bevægelige dele, hvis aktuatoren er tilsluttet trykluft.

Skyl **altid** grundigt med rent vand efter rengøring.

Håndter **altid** lud og syre med stor forsigtighed.



Vedligeholdelse:

Læs **altid** de tekniske data omhyggeligt. (Se kapitel 5 Tekniske data)

Afbryd **altid** trykluft efter brug.

Serviceer **aldrig** dampgeneratoren, når den er varm.

Serviceer **aldrig** dampgeneratoren, hvis der er tryk på ventilen eller rørsystemet.



Transport:

Sørg **altid** for, at alle forbindelser er afbrudt inden forsøg på at fjerne dampgeneratoren fra installationen.

Tap **altid** væsken af dampgeneratoren, før den transporteres.

2 Installation

Denne instruktionsvejledning er en del af leverancen. Læs instruktionerne grundigt, og vær særligt opmærksom på advarslerne! Elementerne henviser til afsnittet med styklisten og servicesættene.

2.1 Udpakning/leverance

Trin 1

FORSIGTIG!

Alfa Laval kan ikke holdes ansvarlig for forkert udpakning.

Bemærk: Gasdåsen medfølger ikke.

Gasdåsen kan købes i den lokale isenkramforretning (diameter: Ø110 mm)

Kontrollér leverancen for:

1. Dampgenerator
 2. Instruktionsvejledning
-

Trin 2

Fjern eventuelt emballagemateriale fra dampgeneratoren.

Undersøg dampgeneratoren for synlige transportskader.

Undgå at beskadige dampgeneratoren.

2.2 Oplysninger om genanvendelse

• Udpakning

- Emballagemateriale består af træ, plastmaterialer, papkasser og i nogle tilfælde af fastgørelsesstropper i metal.
- Træ og papkasser kan genbruges, genanvendes eller bruges til generering af energi.
- Plastmaterialer skal genanvendes eller afbrændes på et godkendt affaldsforbrændingsanlæg.
- Fastgørelsesmekanismer i metal skal sendes til materialegenanvendelse.

• Vedligeholdelse

- Ved vedligeholdelse udskiftes olie og sliddele i maskinen.
- Alle metaldele skal sendes til materialegenanvendelse.
- Udtjente eller defekte elektroniske dele skal sendes til materialegenanvendelse hos en licenseret facilitet.
- Olie og alle ikke-sliddele af metal skal håndteres i overensstemmelse med lokale forskrifter.

• Skrotning

- Når udstyret har nået slutningen af sin levetid, skal det genanvendes i henhold til relevante lokale forskrifter. Ud over selve udstyret skal der tages højde for farlige rester af procesvæske, som skal håndteres på en passende måde. I tvivlstilfælde eller i tilfælde, hvor der ikke findes nogen lokale forskrifter, bedes du kontakte det lokale Alfa Laval-salgskontor
-

Læs instruktionerne nøje, og vær særligt opmærksom på advarslerne!
Sørg for, at dampgeneratoren fungerer tilfredsstillende.
Elementerne henviser til afsnittet med styklisten og servicesættet.

3.1 Betjening

Trin 1



Læs **altid** de tekniske data omhyggeligt.
Se kapitel 5 Tekniske data.

FORSIGTIG!

Alfa Laval kan ikke holdes ansvarlig for forkert brug.



Rør **aldrig** dampgeneratoren eller rørsystemet, når varme væsker behandles eller ved sterilisering.

NB:

Før dampgeneratoren tages i anvendelse, er det vigtigt, at der er monteret en kontraventil* (N) og en overtryksventil* (P) på prøveudtagningsventilen for at sikre, at steriliseringen sker korrekt.

*= medfølger ikke i denne pakke

N: Kontraventil

- Størrelse 4 og 10: 9614-1955-01
- Størrelse 25: 9614-1955-04

C: Clampring

- Størrelse 4 og 10: 211290
- Størrelse 25: 211053

S: Clamptætning

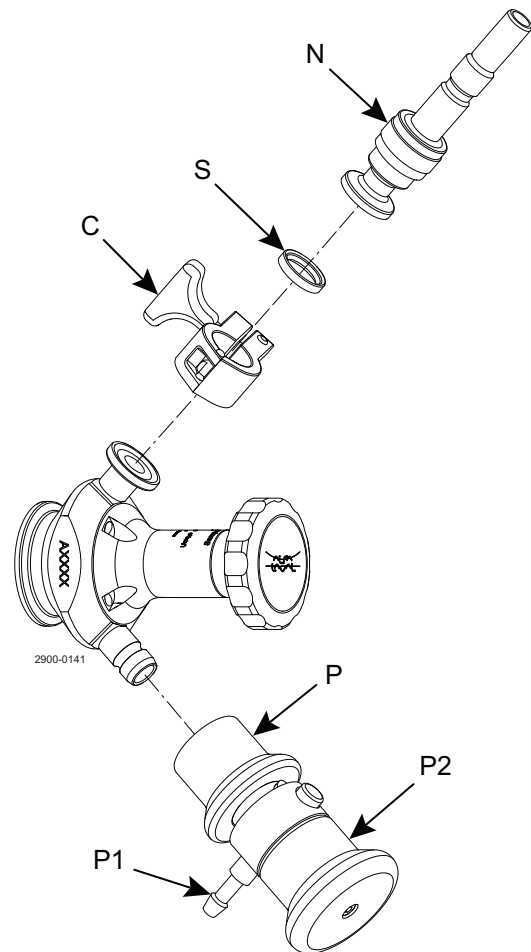
- Størrelse 4 og 10: 290273
- Størrelse 25: 9611-99-2012

P: Overtryksventil

- Størrelse 4 og 10: 9614-1957-01
- Størrelse 25: 9614-1957-02

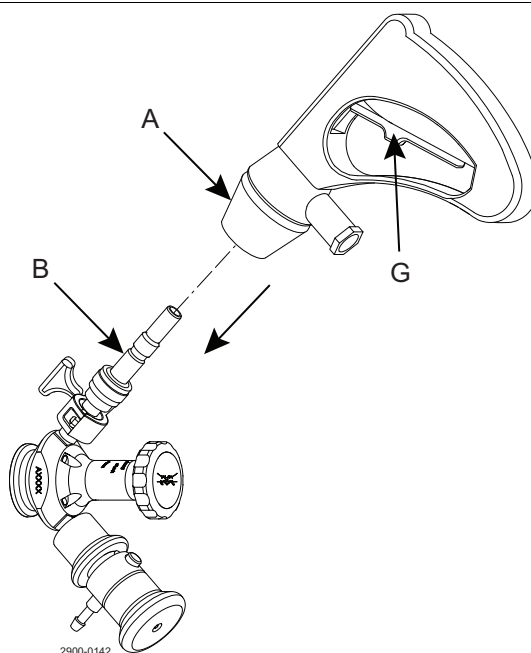
P1: Dampudløb

P2: Hurtig frigivelse af damp



Trin 2

1. Sørg for, at prøveudtagningsventilen er i lukket position (enkeltstående) eller i dampposition (dobbeltstående) for brug af damp
2. Træk det forreste håndtag (A) fremad, og monter dampgeneratorpistolen på kontraventilen (B).
Bemærk: Håndtaget (G) skal ikke aktiveres endnu.



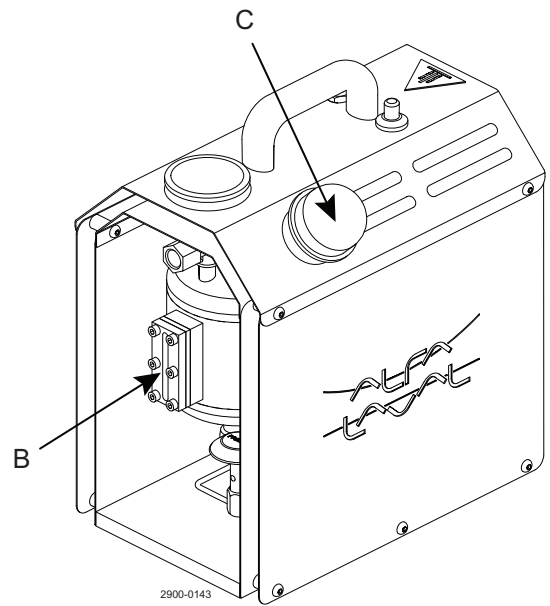
3 Betjening

Læs instruktionerne nøje, og vær særligt opmærksom på advarslerne!
Sørg for, at dampgeneratoren fungerer tilfredsstillende.
Elementerne henviser til afsnittet med styklisten og servicesættet.

Trin 3

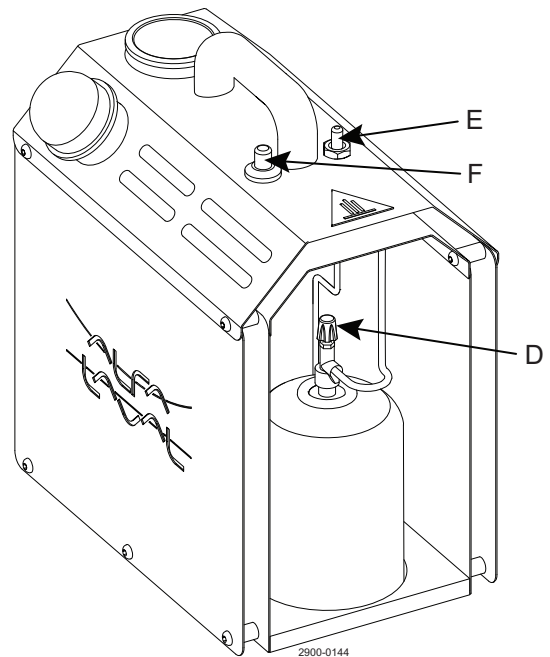
1. Skru dækslet til beholderen (C) af, og fyld vand i beholderen (maks. volumen er 1 l)
2. Monter dækslet til beholderen (C) (brug håndkraft til at stramme)

B = Skueglas til vandstand



Trin 4

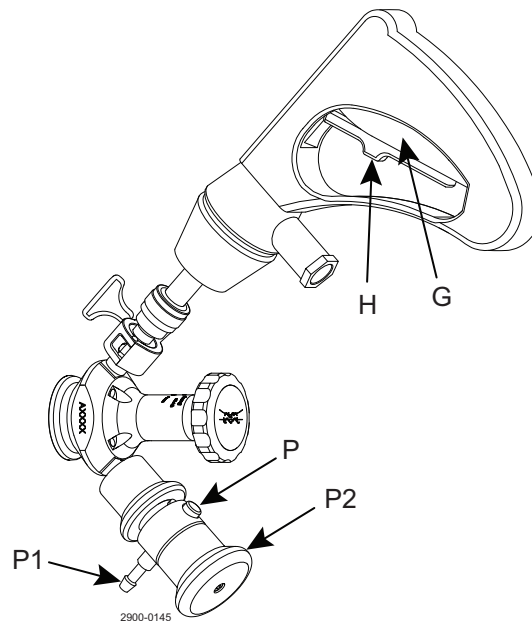
1. Åbn gasventilen (D).
2. Tryk på og hold sikkerhedsventilen (E) nede, samtidig at der trykkes på tændingskontakten (F). Slip sikkerhedsventilen (E), 5 sekunder efter at flammen er startet.
3. Vent, indtil trykket i beholderen når 3 bar.



Læs instruktionerne nøje, og vær særligt opmærksom på advarslerne!
Sørg for, at dampgeneratoren fungerer tilfredsstillende.
Elementerne henviser til afsnittet med styklisten og servicesættet.

Trin 5

1. Aktiver pistolen ved at trykke på det indvendige håndtag (G).
Skub palen (H) fremad for at sikre, at håndtaget kan holde sig selv.
2. Damp prøveudtagningsventilen i 2 minutter.
Bemærk: Sørg for, at der er damp til stede ved dampudløbet (P1) på overtryksventilen (P) under i 2 minutter med damp.
3. Nedluk pistolen ved at skubbe palen tilbage (H).

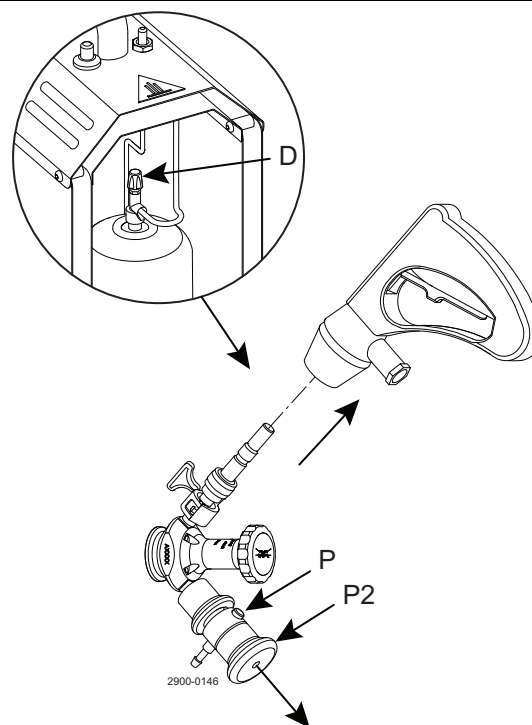


Trin 6

1. Sluk for gasventilen (D).
2. Frigør den indelukkede damp ved at trække i håndtaget (P2) på trykventilen (P).
3. Fjern pistolen fra kontraventilen. Prøveudtagningsventilen er nu steriliseret og klar til udtage en repræsentativ prøve.

Bemærk:

Beholderens dæksel kan ikke åbnes, før alt trykket i beholderen er frigjort.



3 Betjening

Læs instruktionerne grundigt, og vær særligt opmærksom på advarslerne!
Sørg for, at dampgeneratoren fungerer problemfrit.
Elementerne henviser til afsnittet med styklisten og servicesættene.

3.2 Fejlfinding

BEMÆRK!

Inden udskiftning af slidte dele skal vedligeholdelsesanvisningerne læses grundigt!

Problem	Årsag	Afhjælpning
Gassen kan ikke tændes	Gasventilen er lukket Gasbeholderen er tom	Åbn gasventilen. Udskift gasbeholderen
Damptrykket må ikke overstige 1 bar	Pistolhåndtaget er åbent og ikke monteret på prøveudtagningsventilen Gasventilen er ikke helt åben Gasbeholderen er næsten tom	Monter pistolhåndtaget på prøveudtagningsventilen Åbn gasventilen helt Udskift gasbeholderen

3.3 Anbefalet rengøring

Trin 1

Dampgeneratoren kan rengøres vha. varmt vand.
Vi anbefaler, at vandbeholderen på dampgeneratoren tømmes efter brug.

Vedligehold dampgeneratoren med jævne mellemrum.
Læs instruktionerne nøje, og vær særligt opmærksom på advarslerne!
Kontroller, at dampgeneratoren fungerer tilfredsstillende efter service.

4.1 Generel vedligeholdelse

Vedligeholdelse	Handling
Planlagt vedligeholdelse	Regelmæssig inspektion for lækage og jævn drift Før en journal over dampgeneratoren Brug statistikken til planlægning af inspektion

Anbefalede reservedele

Servicesæt (se afsnit 6 Stykliste og servicesæt)

5 Tekniske data

Det er vigtigt at overholde de tekniske data under installation, betjening og vedligeholdelse.
Gør det øvrige personale bekendt med de tekniske data.

5.1 Tekniske data



NB!

Rør **aldrig** dampgeneratoren eller rørsystemet, når varme væsker behandles eller ved sterilisering.

Serviceer **aldrig** dampgeneratoren, når den er varm.

Fare for forbrænding!

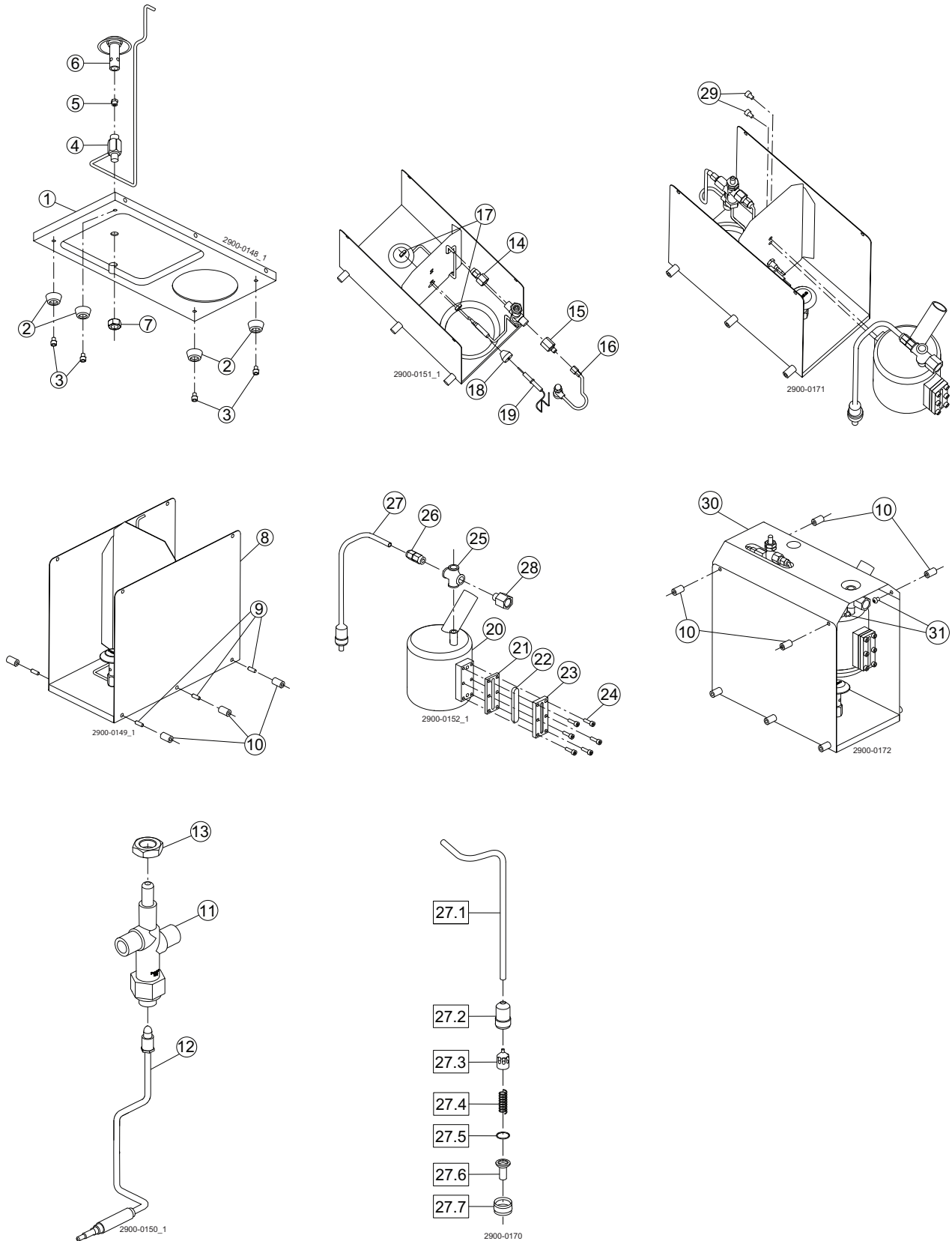


Tekniske data		
Maks. driftstryk	350 kPa (3.(5 bar)	
Maks. driftstemperatur	130 °C	
Vægt	12 kg	
Kapacitet		
Beholdervolumen	1.1 L	
Samlet dampetid (fuld beholder, 2 bar)	15 min.	
Dampetid til sterilisering (2 bar)	2 min.	
Starttid (fuld beholder)	10-12 min.	
Materialer		
Vandbeholder og rørsystem	1.4404 (316 l)	
Dampslange	Indvendigt: NBR Ivnedsmiddelklasse	Udvendigt: NBR/PVC
Pistolhåndtag	Messing	
Øvrige dele	PA 6.6 30% GF, aluminium, kobber	
Reservedele		
Reservedele	Se afsnit 6 Styklister og servicesæt	

6 Stykliste og servicesæt

Det er vigtigt at overholde de tekniske data under installation, betjening og vedligeholdelse.
Gør det øvrige personale bekendt med de tekniske data.

6.1 Dampgenerator



6 Stykliste og servicesæt

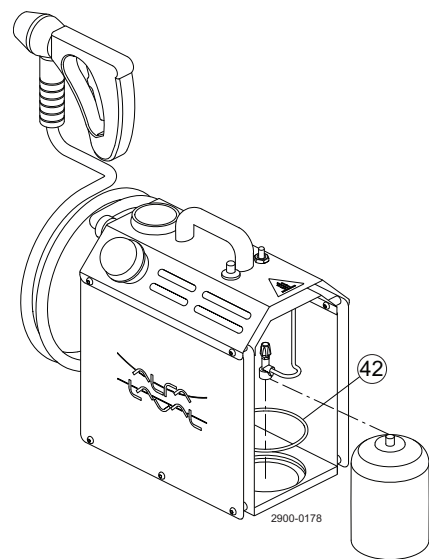
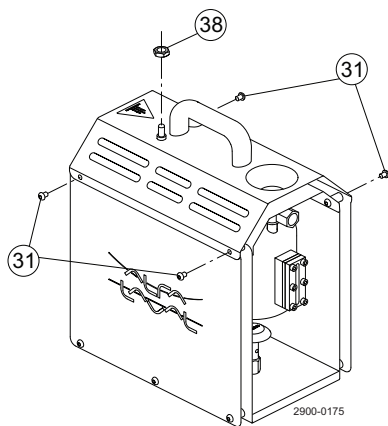
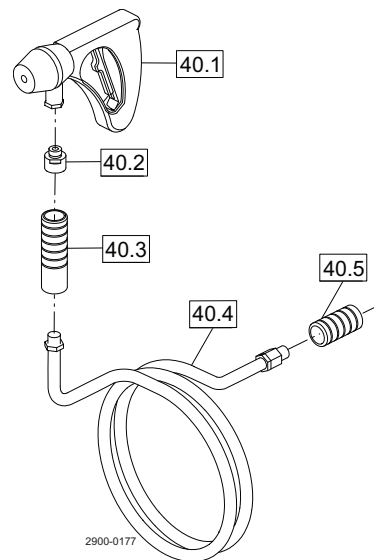
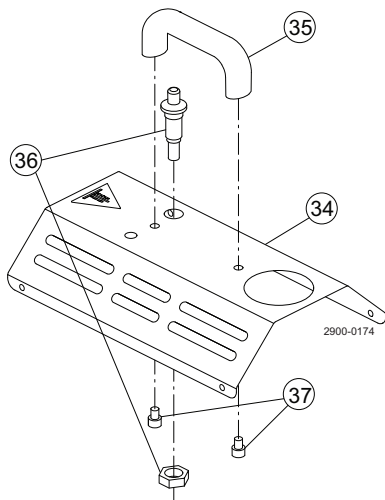
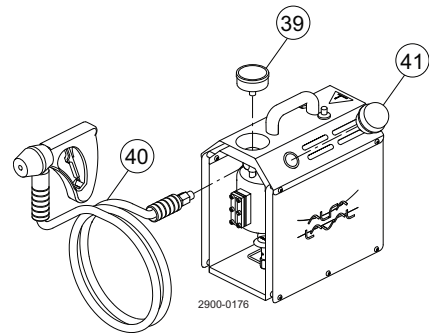
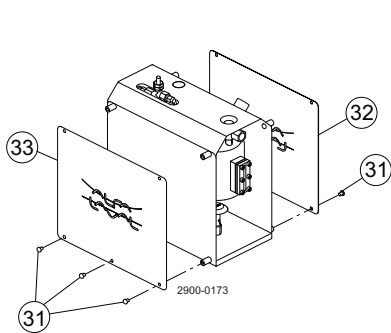
Det er vigtigt at overholde de tekniske data under installation, betjening og vedligeholdelse.
Gør det øvrige personale bekendt med de tekniske data.

Stykliste

Pos.	Ant.	Benævnelse
1	1	Bundplade
2	4	Gummistødfangere
3	4	Skrue
4	1	Gasbeslag
5	1	Jetdyse
6	1	Gasbrænder
7	1	Møtrik
8	1	Varmeskjoldssamling
9	6	Skrue
10	10	Afstandsstykke
11	1	Fejlværdi for flamme
12	1	Termokoblingsdel
13	1	Møtrik
14	1	Adapter
15	1	Adapter
16	1	Gasregulator
17	2	Møtrik
18	1	Kabelpakninger
19	1	Gnistelektrode
20	1	Beholdersamling
21	1	Pakning
22	1	Skueglas
23	1	Ramme til glas
24	6	Skrue
25	1	Tværfitting
26	1	Adapter
27	1	Samling med overtryksventil
27.1	1	- Rør
27.2	1	- Ventilhus
27.3	1	- Stik
27.4	1	- Fjeder
27.5	1	- O-ring
27.6	1	- Rørende
27.7	1	- Møtrik
28	1	Slangeforbindelse
29	2	Skrue
30	1	Top af varmeskjold
31	14	Skrue

6 Styklister og servicesæt

Det er vigtigt at overholde de tekniske data under installation, betjening og vedligeholdelse.
Gør det øvrige personale bekendt med de tekniske data.



6 Stykliste og servicesæt

Det er vigtigt at overholde de tekniske data under installation, betjening og vedligeholdelse.
Gør det øvrige personale bekendt med de tekniske data.

Stykliste

Pos.	Ant.	Benævnelse
31	14	Skrue
32	1	Plade
33	1	Plade
34	1	Topplade
35	1	Håndtag
36	1	Tændingsanordning
37	2	Skrue
38	1	Møtrik
39	1	Manometer
40	1	Slangesamling
40.1	1	- Håndtag
40.2	1	- Slangeforbindelse
40.3	1	- Dæksel
40.4	1	- Dampslange
40.5	1	- Dæksel
41	1	Sikkerhedsstop
42	1	O-ring
43	1	Mærkat

Hvordan kontakter jeg Alfa Laval

Opdaterede kontaktoplysninger for Alfa Laval i alle lande er altid tilgængelige på vores globale website www.alfalaval.com

© Alfa Laval Corporate AB

Dette dokument og indholdet heri tilhører Alfa Laval Corporate AB og er beskyttet af lovgivningen om immaterielle rettigheder og dertil knyttede rettigheder. Brugeren af dette dokument er ansvarlig for at overholde alle gældende immaterialretlige regler. Med forbehold af alle rettigheder vedrørende dette dokument, gælder det, at ingen dele af dette dokument må kopieres, reproduceres eller sendes i nogen form eller på nogen måde (elektronisk, mekanisk, ved fotokopiering, registrering eller på anden måde), eller med noget formål, uden udtrykkelig tilladelse fra Alfa Laval Corporate AB. Alfa Laval Corporate AB vil håndhæve sine rettigheder vedrørende dette dokument, i den udstrækning loven tillader det, herunder strafferetlig forfølgning.